



**BAYRAKLI KAYMAKAMLIĞI**  
**İLÇE MİLLÎ EĞİTİM MÜDÜRLÜĞÜ**  
**2015-2019 STRATEJİK PLANI**

Bayraklı, 2015





İSTİKLAL MARŞI

Korkma, sönmez bu şafaklarda yüzen al sancak,  
Sönmeden yurdumun üstünde tüten en son ocak.  
Ö benim milletimin yıldızıdır, parlayacak!  
Ö benimdir, o benim milletimin adıdır!

Çatma, kurban olayım, çehreni ey manî hilal,  
Kahraman ölüme tuttur ne bu şiddet, bu celal!  
Sana olmaz dökülen kanlarımız sonra helal,  
Hakkıdır, Hakk'a tapan milletimin istiklal!

Ben ezelden beridir hür yaşadım, hür yaşarım;  
Manî çıkmıyorsa bana zincir vuracakmış? Şaşarım!  
Kükremiş sel gibiyim, bendimi çiğneyişarım,  
Yüklerim dağları, enginlere sığmam, taşarım.

Garbın âfâkına sarmışsa çelik zırhı duvar,  
Benim iman dolu göğsüm gibi serhaddim var.  
Ulusun, korkma! Nasıl böyle bir imanı böyle,  
'Medeniyet!' dediğin tek dişi kanyı kâhhar!

A'kâdîs, yurduma akıştığın uğruna sâkin,  
Siper et gövdeni, dursun bu hayâsana akin.  
Şifâretör sana ya duttuğu güler hallı'n,  
Kim bilir, belki yarın, belki yarından da yakın.

Başlım yarıktır 'çürük' diyerek geçme, tanı!  
Duyun ahuhâzı tohumca kofenâzı sâkin,  
Ben şehitmişim, imâma, yâriktir, âkin,  
Yerme, dünyâları âkin de bu cenetî vatan.

Kim bu cennet vatanın uğruna olmaz ki feda?  
Şühedâ Akıncıyık toprağı âkîm, yühedâ!  
Çâk, çâkım, bütün varım âkin de muvâ,  
Etimem tek vatanımdan beni dünyâda cûbâ.

Kâinümün senden daha, kültür âlâkâ etmiş;  
Şifâretörün mâ' fâdîmün çâkîmne ne mahremdir  
Bu ezanlar-ki şehâdetleri âkin temâ-  
Ebedî yurdumun üstünde benim inâm.

Ö zaman vâkıd de bu saâde edür varîsâ teşim,  
Her cârîhamdan, dâk, boşanır kârî vâşim,  
Fâkîr, zîhî mücerreddir gîr yerdin nâ'şim,  
Ö zaman yükselerek arşa niçer kalkı başım!

Çatlatan sen de şafaklar gibi ey şâkî hâkî!  
Eflâk ârîkâ dökülen kanlarımızın hepî hepî,  
Ebedîyyen sana vâk, vâkına vâkîmî;  
Hakkıdır, hür yaşarım. Bayraktım kürtleyiş,  
Hakkıdır, Hakk'a tapan milletimin istiklal!

Mehmet Akif Ersoy

1910-1973

İstiklal Marşı'nın yazarı Mehmet Akif Ersoy'un hayatı ve eserleri hakkında bilgi veren bir bölüm.

# Gençliğe hitabe

Ey Türk gençliği ! Birinci vazifen, Türk istiklâlini, Türk Cumhuriyeti'ni, ilelebet muhafaza ve müdafaa etmektir.

Mevcudiyetinin ve istikbalinin yegâne temeli budur. Bu temel, senin en kıymetli hazinendir. İstikbalde dahi, seni bu hazineden mahrum etmek isteyecek dahilî ve harici bedhahların olacaktır. Bir gün, istiklâl ve Cumhuriyet'i müdafaa mecburiyetine düşersen, vazifeye atılmak için, içinde bulunacağın vaziyetin imkân ve şerâitini düşünmeyeceksin! Bu imkân ve şerâit, çok namûsait bir mahiyette tezahür edebilir. İstiklâl ve Cumhuriyetine kastedecek düşmanlar, bütün dünyada emsali görülmemiş bir galibiyetin mümessili olabilirler. Cebren ve hile ile aziz vatanın bütün kaleleri zaptedilmiş, bütün tersanelerine girilmiş, bütün orduları dağıtılmış ve memleketin her köşesi bilfiil işgal edilmiş olabilir. Bütün bu şerâitten daha elîm ve daha vahim olmak üzere, memleketin dahilinde, iktidara sahip olanlar gaflet ve dalâlet ve hattâ hıyanet içinde bulunabilirler. Hattâ bu iktidar sahipleri, şahsî menfaatlerini, müstevlîlerin siyasi emelleriyle tevhid edebilirler. Millet, fakr ü zaruret içinde harap ve bîtap düşmüş olabilir.

Ey Türk istikbalinin evlâdı! İşte, bu ahval ve şerâit içinde dahi vazifen, Türk istiklâl ve Cumhuriyetini kurtarmaktır! Muhtaç olduğun kudret, damarlarındaki asil kanda mevcuttur!

Gazi Mustafa Kemâl ATATÜRK  
20 Ekim 1927



## SUNUŞ



Dünyadaki hızlı değişimler dikkate alındığında çağdaş ve demokratik toplumların etkili yurttaşlar sayesinde gelişme gösterdiği görülmektedir. Etkili yurttaş olabilmenin ön koşulları, toplumsal sorunlara ilgi duyan, bunlar hakkında bilgi sahibi olan ve bu sorunları çözmek konusunda sorumluluk duymakla kalmayıp gerekli bilgi ve becerilerle de donanmış kişiler olmaktır. Etkili yurttaş olan birey yaşadığı yerin kültürel değerlerini kabul eden ve uyum sağlayan bireydir.

Bilinçli yurttaşlar olmayı, hukuk kurallarını, özgürlüklerimizi, haklarımızı bilmeyi ve kullanmayı, ödevlerimizi yerine getirmeyi öğretebilme savından yola çıkmaktadır. Demokrasilerde olmazsa olmaz kural, yurttaşlık bilincini kazanmış bireylerin çoğunluğuna duyulan ihtiyaçtır. Demokrasilerde iyi eğitilmiş ulusal ve evrensel kültürleri özümsemiş yurttaşlar önce demokrasinin sonra da ülkenin garantileridir. Yurttaşlık bilincinin geliştirilmesi vatandaşlık hak ve hukukunun bilinmesi ile mümkündür. Vatandaşlık hukukunun bel kemiği “Anayasadır”. Vatandaş anayasadan aldığı güçle hakkını arar, ödevlerini yerine getirir. Hak ve ödevlerini doğru bilen yurttaşlar, yaşadığı ülkenin nimetlerinden yararlanırken bunun bir bedeli olduğunu da bilir, yasalarla ilgili kural ve uygulamaları doğru biçimde yerine getirir.

Yurttaşlık bilinci gelişmiş bireyler, başkaları ile işbirliği içinde çalışabilme, etkin katılım ve örgütlenme algısına sahip, hukukun üstünlüğüne inanmış, insan haklarına saygılı bir yapıya sahiptirler. Türkiye Cumhuriyeti, Atatürk’ün önderliğinde yurttaşlık temelleri üzerine kurulmuştur. Türkiye Cumhuriyetinin ana hedefi; “Muasır Medeniyetler Seviyesine Ulaşmak” tır. Bu hedef için batı ile bütünleşme çalışmaları yapılmış, dünya ekonomisi ve Avrupa Birliği ile bütünleşme sürecinde çok önemli ve geri dönülemez adımlar atılmış, yasal, kurumsal ve siyasal reformlar gerçekleştirilmiştir

Bu amaçla ilçemizde bilinçli yurttaş yetiştirmenin önemini biliyor ve bütün kurumlarımız ile beraber koordineli çalışarak eğitim öğretimin kalitesini yükseltmeye çalışıyoruz. Vardığımız her nokta bizi daha iyiye doğru yöneltmeye itiyor. Yeni hedefler yeni stratejiler geliştiriyor etkili faaliyetlere imza atıyoruz. Son bir yıl içerisinde yapmış olduğumuz projeler, sosyal kültürel faaliyetler Bayraklı’nın çehresini değiştirmiş okullarımızın Stabil okul modelleri yerine dinamik okul modellerini yerleştirmiştir.

Bayraklı İlçe Milli Eğitim Müdürlüğü’nün hazırlanan stratejik planında 5 yıllık amaçlar, amaçları gerçekleştirmeye yönelik hedef ve faaliyetler belirlenmiştir. Bayraklı ’da ki eğitim kalitesinin belirlenen bu yaklaşımlar ile hedeflere ulaşacağına inanıyorum

Stratejik Planın hazırlanmasında emeği geçenleri tebrik ediyorum. Planın uygulanmasında yer alacak arkadaşlarıma başarılar diliyorum.

Adem ARSLAN  
Bayraklı Kaymakamı

## İLÇE MİLLİ EĞİTİM MÜDÜRÜNÜN SUNUŞU



Türk Ulusunun ve insanlığın ihtiyaç duyduğu iyi insan, iyi vatandaş özelliklerine sahip; milli ve manevi değerlerini benimseyen, kendisine, ailesine, milletine yararlı, bilgili, becerikli, kendine güvenen, düşünen, üreten bireylerin yetişmesi için eğitim kurumları arasında koordinasyonu sağlamak,

İyi bir gelecek için standartları yükselterek kaliteli bir eğitimin lokomotifi olmak, Öğretmenleri ve personeli motive ederek, onlara rehberlik yaparak, mutlu olmalarını ve nitelikli iş yapmalarını sağlamak, Engelliler de dahil herkesi örgün ve yaygın eğitim şemsiyesi altına alarak sürekli eğitimi gerçekleştirmek. Bizim en temel görevlerimizdir.

Stratejik planlama bir yönetim aracıdır. Diğer bütün yönetim araçları gibi sadece tek bir amaç için kullanılır: organizasyonun işini daha iyi yapmasına ve kendi enerjisine odaklanmasına yardımcı olmak, çalışanlarının aynı amaç için çalışıyor olmalarını sağlamak, faaliyette bulunduğu ortamın çevresindeki değişikliklere göre yönünü belirleyip o yöne doğru gitmesini sağlamak. Kısaca stratejik planlama bir organizasyonun ne olduğunu, ne yaptığını ve neden yaptığını şekillendiren ve ona bu konularda kılavuzluk yapan temel kararları ve eylemleri geleceğe odaklı olarak üreten sistemli çabadır.

Bu çaba ile vizyonumuzda da görüleceği gibi Türkiye'yi çağdaş uygarlık düzeyinin üzerine çıkarmayı hedefleyen, Geleceğimizi aydınlatacak bilgi merkezini oluşturan, 21. yüzyıl bilgi toplumu için fikir ve proje üreten, Bilim ve teknoloji ile barışık, Akıl, bilim ve tarihin aydınlığında değişim ve gelişmelere açık, İzmir'e ve Türkiye'ye model oluşturacak projeler üreten kurum olmak. Hayalini gerçekleştirmek için çalışmalarımız devam etmektedir.

Stratejik planımızın temaları içerisinde yer alan eğitim öğretime erişimin artırılması, kurumsal kapasitenin geliştirilmesi ve eğitim öğretimde kalitenin yükseltilmesinde İlçe milli eğitim müdürlüğümüzün 5 yıllık faaliyet ve uygulamalarını belirleyen bu çalışma geniş katılım, uzun araştırma, inceleme ve gözden geçirme ile hazırlanmıştır.

Planın hazırlanmasında emeği geçen mesai arkadaşlarıma teşekkür ediyorum. Uygulama aşamasında tüm paydaşlarımızın desteklerini esirgemeyeceğini biliyorum.

**Ahmet KAYA**

**İlçe Milli Eğitim Müdürü**

## İÇİNDEKİLER

SUNUŞ.....	v
GİRİŞ.....	vi
İÇİNDEKİLER.....	vii
KISALTMALAR.....	viii
1. BÖLÜM.....	1
A. İZMİR İL 2015-2019 STRATEJİK PLANLAMA SÜRECİ.....	1
B. STRATEJİK PLAN MODELİ.....	2
2. BÖLÜM.....	3
DURUM ANALİZİ .....	3
A. TARİHİ GELİŞİM .....	3
B. YASAL YÜKÜMLÜLÜKLER VE MEVZUAT ANALİZİ .....	3
C. FAALİYET ALANLARI İLE ÜRÜN HİZMETLER .....	5
D. PAYDAŞ ANALİZİ .....	8
E. KURUM İÇİ VE DIŞI ANALİZ.....	9
3. BÖLÜM.....	24
GELECEĞE YÖNELİM.....	24
MİSYON .....	24
VİZYON .....	24
TEMEL DEĞERLER.....	24
STRATEJİK PLAN GENEL TABLOSU.....	25
TEMA: EĞİTİM ÖĞRETİME ERİŞİMİN ARTTIRILMASI .....	27
TEMA: EĞİTİM ÖĞRETİMDE KALİTE .....	33
TEMA: KURUMSAL KAPASİTENİN GELİŞTİRİLMESİ .....	44
4. BÖLÜM.....	56
MALİYETLENDİRME.....	56
5. BÖLÜM.....	57
İZLEME VE DEĞERLENDİRME .....	57
EKLER.....	60

**KISALTMALAR**

- AB: Avrupa Birliği  
Ar-Ge: Araştırma Geliştirme/Birimi  
BİMER: Başbakanlık İletişim Merkezi  
DYS: Doküman Yönetim Sistemi  
EBA: Eğitim Bilişim Ağı  
FATİH: Eğitimde Fırsatları Artırma ve Teknolojiyi İyileştirme Hareketi  
GZFT: Güçlü yönler, Zayıf yönler, Fırsatlar ve Tehditler Analizi  
IPA: Katılım Öncesi Mali Yardım Aracı  
İKS: İlköğretim Kurum Standartları  
MEB: Milli Eğitim Bakanlığı  
MEBBİS: Milli Eğitim Bakanlığı Bilgi İşlem Sistemleri  
İLMEM: İzmir İl Milli Eğitim Müdürlüğü  
MEM: Bayraklı İlçe Milli Eğitim Müdürlüğü  
METEK: Mesleki Teknik Eğitimin Kalitesinin Geliştirilmesi Projesi  
MTE: Mesleki Teknik Eğitim  
MTSK: Motorlu Taşıtlar Sürücü Kursu  
OECD: İktisadi İşbirliği ve Kalkınma Teşkilatı  
PESTLE: Politik, Ekonomik, Sosyal, Teknolojik, Yasal ve Çevresel Kurum Analizi  
PIAAC: Uluslararası Yetişkin Yeterliklerini Değerlendirme Programı(Programme for the International Assessment of Adult Competencies)  
PIRLS: Uluslararası Okuma Becerilerinde İlerleme Araştırması(Progress in International Reading Literacy Study)  
PISA:Uluslararası Öğrenci Değerlendirme Programı(Programme for International Student Assessment)  
PYS: Performans Yönetim Sistemi  
RAM: Rehberlik ve Araştırma Merkezi  
SDP: Standart Dosya Planı  
SGB: Strateji Geliştirme Başkanlığı  
STK: Sivil Toplum Kuruluşu  
TEFBİS: Türkiye’de Eğitimin Finansmanı ve Eğitim Harcamaları Bilgi Yönetim Sistemi  
TEGM: Temel Eğitim Genel Müdürlüğü  
TEOG: Temel Eğitimden Ortaöğretime Geçiş Uygulaması  
TIMSS: Uluslararası Matematik ve Fen Bilimlerinde Eğilimleri Araştırması(Trends in International Mathematics and Science Study)  
TTKB: Talim ve Terbiye Kurulu Başkanlığı  
TÜİK: Türkiye İstatistik Kurumu  
UNESCO: Birleşmiş Milletler Eğitim Bilim ve Kültür Teşkilatı  
UNICEF: Birleşmiş Milletler Çocuk Fonu  
VBS: Veli Bilgilendirme Sistemi  
YDS: Yabancı Dil Sınavı  
YEĞİTEK: Yenilik ve Eğitim Teknolojileri Genel Müdürlüğü  
YGS: Yükseköğretime Geçiş Sınavı



# 1. BÖLÜM

## STRATEJİK PLAN HAZIRLIK SÜRECİ

### A. İzmir İl MEM 2015-2019 Stratejik Planlama Süreci

Bayraklı İlçe Millî Eğitim Müdürlüğünüzün 2015-2019 yıllarını kapsayacak ikinci stratejik planı hazırlık çalışmaları 2013/26 Sayılı Stratejik Planlama Genelgesi ve Eki Hazırlık Programı ile Kalkınma Bakanlığı'nın Stratejik Planlama Kılavuzuna uygun olarak başlatılmış ve yürütülmüştür.

İlçe Stratejik Plan Üst Kurulu Stratejik Planlamaya İlişkin Usul ve Esaslar Hakkındaki Yönetmelik doğrultusunda kurulmuştur. Bu çerçevede Üst Kurulumuz; İlçe Milli Eğitim Müdürü Başkanlığında, Şube Müdürlerinin tümünden ve iki okul müdüründen oluşturularak kurulmuştur. Stratejik Planlama Üst Kurulu stratejik planlama çalışmalarının her aşamamızda destekleri ile Stratejik Plan Hazırlama Koordinasyon Ekibinin çalışmalarına pozitif katkı sunmuştur.

Stratejik Plan Hazırlama Koordinasyon Ekibi kurulurken üyelerin daha önce okul, ilçe veya il milli eğitim müdürlüğü (MEM) düzeyinde stratejik plan çalışmalarında bulunmuş ve bakanlığımızın düzenlediği Toplam Kalite Yönetimi (TKY) ya da Stratejik Yönetim ve Planlama Seminerlerinden birisini almış olmasına özen gösterilmiştir. Daha sonra tüm ekip üyeleri bakanlığımızın düzenlediği Stratejik Yönetim ve Planlama konulu seminerlere katılmıştır.

Ekip, stratejik plan çalışmalarında çalışmanın özelliklerine göre zaman zaman gruplara ayrılmış, zaman zaman da birlikte çalışmıştır. Tüm bu çalışmalar, bilgilendirme, koordine ve üst yönetimin rehberliğinin alınması amacıyla İlçe Stratejik Planlama Üst Kurulundan müteakip toplantı talep edilmiş; bu toplantılarda üst kurulla bilgi paylaşımında bulunulmuş ve çalışmalara üst kurulun verdiği rehberlik doğrultusunda devam edilmiştir.

Bu çalışmaların yanında İlçe/Okul-Kurum Stratejik Plan Hazırlama Ekipleri ve Üst Kurulları kurulmuş ve bu ekiplerle, İl Milli Eğitim Müdürlüğü ve İlçe Milli Eğitim Müdürlüğü Stratejik Planlama Koordinasyon ekibi tarafından bilgilendirici toplantılar/seminerler yapılmıştır. İlçe ve Okul-Kurum ekipleri yapılan toplantılar/seminerler rehberliğinde çalışmalarına devam etmektedir.

**Tablo 1: Bayraklı İlçe Stratejik Planlama Koordinasyon Ekibi**

Adı Soyadı	Görevi	Unvanı	Birimi
Abdulvahap GÖK	Şube Müdürü	Şube Müdürü	Bayraklı İlçe Milli Eğitim Müdürlüğü
Cesim ZEYDAN	Koordinatör	Okul Müdürü	Bayraklı Şehit Yüzbaşı Ali Rıza Sadak Ortaokulu Müdürü
Yeşim KAVCI	Üye	Şef	Bayraklı İlçe Milli Eğitim Müdürlüğü
Özlem AKSU	Üye	Okul Müdürü	Sıdika Dilek Üstün Anaokulu Müdürü
Tevfik Fikret ÇİFTÇİ	Üye	Müdür Yardımcısı	Cemal Gürsel İlkokulu Müdür Yardımcısı

### Stratejik Planlama Üst Kurulu

İlçemiz stratejik plan üst kurulu ilçe milli eğitim müdürünün başkanlığında görev yapan şube müdürleri, stratejik plan hazırlama komisyonu üyeleri ve sekreteryasını yapan ilçe Milli Eğitim Müdürlüğü Stratejik Planlama Bölüm şefinden oluşmaktadır.

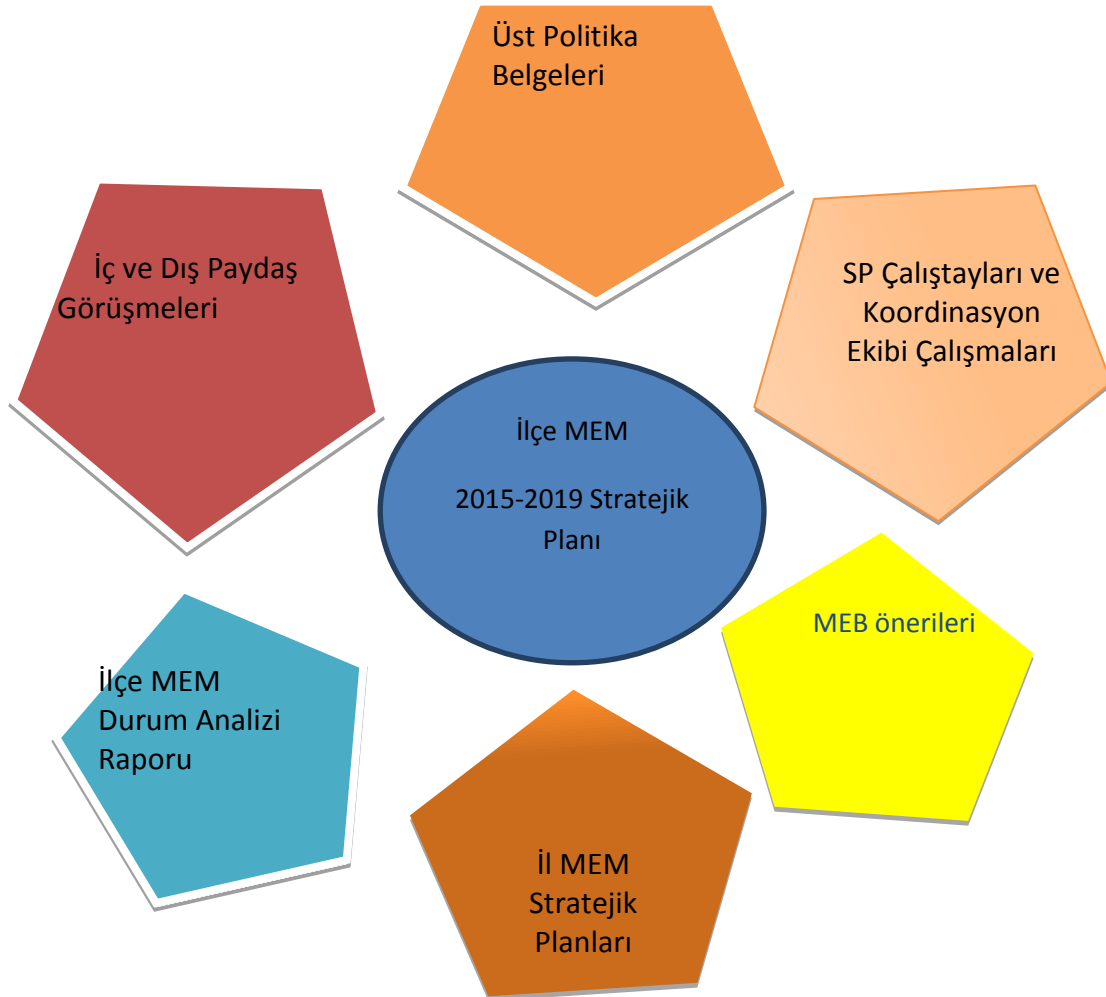
### B. Stratejik Plan Modeli

İlçemiz stratejik planın hazırlanmasında tüm tarafların görüş ve önerileri ile eğitim önceliklerinin plana yansıtılabilmesi için geniş katılım sağlayacak bir model benimsenmiştir.

Bayraklı İlçe Stratejik Plan'ı temel yapısı, Bakanlığımız Stratejik Planlama Üst Kurulu tarafından kabul edilen Bakanlık Vizyonu doğrultusunda eğitimin üç ana bölümü (erişim, kalite, kapasite) ile paydaşların görüş ve önerilerini temel alır nitelikte oluşturulmuştur.

**Stratejik planımızın temel yapısı 3 ana tema ve bu temalara ait hedeflere dayanmaktadır.**

### Şekil 1: Plan Oluşum Şeması



## 2. BÖLÜM

### DURUM ANALİZİ

#### A. Tarihi Gelişim

5747 Sayılı Büyükşehir Belediyesi Sınırları İçerisinde İlçe Kurulması Ve Bazı Kanunlarda Değişiklik Yapılması Hakkında Kanunla **06/03/2008** tarihinde kurulan ilçemiz, Sn. Kaymakamımız Kaan PEKER'in göreve başlamasıyla tüm kurum ve kuruluşlarıyla hizmete başlamışlardır. İlçe Millî Eğitim Müdürlüğü **11.08.2008** tarihinde 1 müdür ve 1 şube müdürü ile göreve başlanılmıştır. Valilik makamının **29.08.2008** tarih ve **62584** sayılı oluru ile Ömer Özkan İlköğretim Okulu'nun eski binası hizmet binası olarak düzenlenmiş ve çalışmalarına halen aynı binada devam etmektedir.

#### B. Yasal Yükümlülükler ve Mevzuat Analizi

İl Millî Eğitim Müdürlüğü temel faaliyet alanlarına ve misyonuna götüreceği ilgili mevzuat kısaca aşağıda belirtilmiştir.

- 1702 Sayılı İlk ve Orta Tedrisat Muallimlerinin Terfi ve Tecziyeleri Hakkında Kanun
- 222 Sayılı İlköğretim ve Eğitim Kanunu
- 2942 Sayılı Kamulaştırma Kanunu
- 3308 Sayılı Meslekî Eğitim Kanunu
- 4357 Sayılı Hususi İdarelerden Maaş Alan İlkokul Öğretmenlerinin Kadrolarına, Terfi, Taltif ve Cezalandırılmalarına ve Bu Öğretmenler İçin Teşkil Edilecek Sağlık ve İhtimai Yardım Sandığı İle Yapı Sandığına ve Alacaklarına Dair Kanun
- 4483 Sayılı Memurlar ve Diğer Kamu Görevlilerinin Yargılanması Hakkında Kanun
- 4734 Sayılı Kamu İhale Kanunu
- 4735 Sayılı Kamu İhale Sözleşmeleri Kanunu
- 4842 Sayılı Gelir ve Kurumlar Vergisi Kanunlarında Değişiklik Hakkındaki Kanun
- 4857 Sayılı İş Kanunu
- 4982 Sayılı Bilgi Edinme Hakkı Kanunu
- 5018 Sayılı Kamu Mali Yönetimi ve Kontrol Kanunu
- 5442 İl İdaresi Kanunu
- 5510 Sayılı Sosyal Sigortalar ve Genel Sağlık Sigortası Kanunu
- 5580 Sayılı Özel Eğitim Kurumları Kanunu
- 6518 Sayılı Kanun
- 657 Sayılı DMK
- 7126 Sayılı Sivil Savunma Kanunu
- Aday Memurların Yetiştirilmelerine Dair Genel Yönetmelik

- Ayniyat Talimatnamesi
- Binaların Yangından Korunması Hakkında Yönetmelik
- Hükümetimiz ile Dünya Bankası Arasında İmzalanan “ Orta Öğretim Projesi İkraz Anlaşması”
- İlköğretim ve Ortaöğretim Kurumlarında Parasız Yatılılık, Burs ve Sosyal Yardımlar Yönetmeliği
- İlköğretim ve Ortaöğretimde Parasız Yatılı Veya Burslu Öğrenci Okutma ve Bunlara Yapılacak Sosyal Yardımlara İlişkin Kanun
- Kamu Konutları Yönetmeliği
- MEB Demokrasi Eğitimi ve Okul Meclisleri Yönergesi
- MEB Denklik Yönetmeliği
- MEB Dış İlişkiler Genel Md. “ Avrupa Birliği Eğitim Gençlik Programları” Konulu Genelgesi
- MEB Eğitim Araçları Donatım Daire Bşk. Genelgesi
- MEB İl ve İlçe Milli Eğitim Müdürlükleri Yönetmeliği
- MEB İle Sağlık Bakanlığı Arasında İmzalanan “Okul Sağlığı Hizmetleri İşbirliği Protokolü”
- MEB İlköğretim Müfettişleri Başkanlıkları Yönetmeliği
- MEB İlköğretim ve Orta Öğretim Kurumları Sosyal Etkinlikler Yönetmeliği
- MEB İnsan Kaynakları Genel Müdürlüğü İntibak Bülteni
- MEB Merkezî Sistem Sınav Uygulama Yönergesi
- MEB Mesleki Açık Öğretim Lisesi Yönetmeliği
- MEB Okul ve Kurumların Yönetici ve Öğretmenlerin Norm Kadrolarına İlişkin Yönetmelik
- MEB Okul-Aile Birliği Yönetmeliği
- MEB Öğretmenleri Atama ve Yer Değiştirme Yönetmeliği
- MEB Özel Öğretim Kurumları Yönetmeliği
- MEB Özel, Özel Eğitim ve Rehabilitasyon Merkezleri Yönetmeliği
- MEB Personel Genel Md. Çalışma Takvimi
- MEB Sağlık İşleri Dairesi Bşk. Yazısı
- MEB Strateji Geliştirme Başkanlığı “Stratejik Planlama” Konulu Genelgesi
- MEB Strateji Geliştirme Başkanlığı’nın “Çalışmaların Birleştirilmesi ve Ar-Ge Birimi Kurulması” Konulu Genelgesi
- MEB Taşımali İlköğretim Yönetmeliği
- MEB Temel Eğitim Genel Müdürlüğü’nün Yazıları
- MEB TTK’nin 119 ve 133 Sayılı Kararları
- MEB’e Bağlı Öğretmen Evleri, Öğretmen Evi ve Akşam Sanat Okulları, Öğretmen Lokalleri ve Sosyal Tesisler Yönergesi
- MEB’e Bağlı Örgün ve Yaygın Eğitim Kurumlarında Bilgisayar Laboratuvarlarının Kurulması ve İşletilmesi İle Bilgisayar ve Bilgisayar Koordinatör Öğretmenlerinin Görevleri Hakkındaki Yönerge
- Merkezi Yönetim Bütçe Kanunu

## BAYRAKLI İLÇE MİLLİ EĞİTİM MÜDÜRLÜĞÜ

- Millî Eğitim Bakanlığı Okul Öncesi Eğitim ve İlköğretim Kurumları Yönetmeliği
- Millî Eğitim Bakanlığı Rehberlik ve Denetim Başkanlığı İle Maarif Müfettişleri Başkanlıkları Yönetmeliği
- Millî Eğitim Bakanlığına Bağlı Okul Pansiyonları Yönetmeliği
- Onarım Ve Tadilat Teklifleri İle Harcamalarda
- Ortaöğretim Kurumları Yönetmeliği
- Öğrenci Eğitim Kampları Lider Yetiştirme Kursu Seminer Yönergesi
- Özel Eğitim Hakkında Kanun Hükmünde Kararname
- Özel Eğitim Hizmetleri Yönetmeliği
- Özel Eğitim Rehberlik ve Danışma Hizmetleri Genel Müdürlüğünün Yazısı
- Özel Öğrenci Yurtları Yönetmeliği
- Resmî Yazışmalarda Uygulanacak Esas ve Usuller Hakkında Yönetmelik
- Strateji Geliştirme Birimlerinin Çalışma Usul ve Esasları İle Hakkında Yönetmelik
- Taşınır Mal Yönetmeliği Genel Tebliği 1-2-3
- Ulusal ve Resmî Bayramlar ile Mahalli Kurtuluş Günleri, Atatürk Günleri ve Tarihi Günlerde Yapılacak Tören ve Kutlamalar Yönetmeliği

### C. Faaliyet Alanları ile Ürün ve Hizmetler

#### FAALİYET ALANLARI İLE ÜRÜN VE HİZMETLER

2015-2019 stratejik plan hazırlık sürecinde İlçe Milli Eğitim Müdürlüğü faaliyet alanları ile ürün ve hizmetlerinin belirlenmesine yönelik çalışmalar yapılmıştır. Bu kapsamda birimlerinin yasal yükümlülükleri, standart dosya planı ve kamu hizmet envanteri incelenerek Müdürlüğümüzün ürün ve hizmetleri tespit edilmiş ve ondört faaliyet alanı altında gruplandırılmıştır. Buna göre İlçe Milli Eğitim Müdürlüğünün faaliyet alanları ve bu alanlarla ilgili ürün ve hizmetlere ait iş ve işlemler kısaca aşağıda belirtilmiştir:

**Tablo 3. İlçe Milli Eğitim Müdürlüğünün Faaliyet Alanları**

<b>Temel Eğitim Hizmetleri:</b>
<ul style="list-style-type: none"><li>• Okul öncesi eğitimi yaygınlaştıracak ve geliştirecek çalışmalar yapmak,</li><li>• İlköğretim öğrencilerinin maddi yönden desteklenmesini koordine etmek.</li><li>• Velilere Okul Öncesi eğitimle ilgili seminerler vermek, Okul Öncesi etkinliklerine velilerin de iştirak etmesi</li><li>• Okul Öncesi eğitimde Okullaşma Oranını Artırmak İçin Gerekli sosyal ve Fiziki Koşulları Sağlamak.</li><li>• Temel eğitimde okul terklerini en aza indirmek ve mezuniyet oranını artırmak.</li><li>• Devamsız öğrencilerin velilerini, çocuklarını okula göndermeye ikna etmek için yıllık çalışmalar yapmak ve sonuçlarını raporlamak.</li><li>• Okullaşma Oranını yükseltmek</li><li>• Temel Eğitimden Ortaöğretime geçiş sınavlarında başarıyı arttırıcı çalışmalar yapmak</li><li>• Eğitime % 100 destek kampanyasıyla Bayraklı'ya yeni derslikler kazandırarak sınıf mevcutlarını azaltmak.</li></ul>
<b>Ortaöğretim Hizmetleri:</b>
<ul style="list-style-type: none"><li>• Ortaöğretimde okullaşma oranını artırmak ve öğrencilerin akademik başarısını yükseltmek.</li><li>• Bayraklı'yı okulda şiddetin ve zararlı madde bağımlılığının olmadığı örnek bir ilçe haline getirmek.</li><li>• Bayraklı'nın başta YGS (Yüksek Öğretime Geçiş Sınavı) ve LYS (Lisans Yerleştirme Sınavı) olmak üzere akademik alandaki başarısının her yıl % 10 oranında artırılması için gerekli çalışmaları yapmak.</li></ul>
<b>Mesleki ve Teknik Eğitim Hizmetleri:</b>
<ul style="list-style-type: none"><li>• Mesleki ve teknik eğitim-istihdam ilişkisini yerelde sağlamak ve geliştirmek,</li><li>• 5.6.1986 tarihli ve 3308 sayılı Mesleki Eğitim Kanunu kapsamında çıraklık eğitimi ile ilgili iş ve işlemleri yapmak,</li></ul>



## BAYRAKLI İLÇE MİLLİ EĞİTİM MÜDÜRLÜĞÜ

- Meslekî ve teknik eğitimin yerel ihtiyaçlara uygunluğunu sağlamak.
- Mesleki ve teknik eğitimin ortaöğretim içindeki payını yükseltmek.
- Sanayinin ve bilimsel-teknolojik gelişmelerin ortaya çıkardığı iş alanları ile ilgili kalifiye eleman ihtiyacını karşılayacak biçimde bir meslek eğitimi planlaması yapmak.
- Meslek liselerinde halen okuyan öğrencilerin staj çalışmalarını verimli yapmaları ve mezun olan öğrencilerin istihdamını sağlamak için sanayi – okul işbirliğini gerçekleştirmek.
- Meslek liseleri ve diğer eğitim kurumlarının teknolojik altyapılarının yenilenmesi için gerekli fizibilite çalışmalarını yapmak

### ***Din Öğretimi Hizmetleri:***

- Din kültürü ve ahlak bilgisi eğitim programlarının uygulanmasını sağlamak,
- Seçmeli din eğitimi derslerini takip etmek, uygulanmasını gözetmek,
- Din eğitiminde kullanılan ders kitabı ve materyallerin teminini koordine etmek.
- Okul ve kurumlarımızın fiziki mekânlarını iyileştirerek donatım ve alt yapı açısından eğitime daha uygun hale getirmek

### ***Özel Eğitim ve Rehberlik Hizmetleri:***

- Özel eğitim programlarının uygulanma süreçlerini izlemek ve değerlendirmek,
- Rehberlik ve araştırma merkezlerinin nitelikli hizmet vermesini sağlamak,
- Engelli öğrencilerin eğitim hizmetleri ile ilgili çalışmalar yapmak,
- Rehberlik ve kaynaştırma uygulamalarının yürütülmesini sağlamak,
- Özel yetenekli bireylerin tespit edilmesini ve özel eğitime erişimlerini sağlamak,
- Türkiye Cumhuriyeti uyruklu gerçek kişiler ile özel hukuk tüzel kişilerine ait ortaöğretim ve yükseköğretim yurtlarının açılması, yönetilmesi, işletilmesi, devri, nakli, denetlenmesi, kapatılması ile öğrenci disiplin işlerine ilişkin hükümleri yerine getirmek

### ***Hayat Boyu Öğrenme Hizmetleri:***

- Örgün eğitim alamayan bireylerin bilgi ve becerilerini geliştirici tedbirler almak,
- Hayat boyu öğrenmenin imkân, fırsat, kapsam ve yöntemlerini geliştirmek,
- Yetişkinlere yönelik yaygın meslekî eğitim verilmesini sağlamak,
- Öğrenme fırsat ve imkânlarını destekleyici çalışmalar yapmak,
- Beceri ve hobi kursları ile kültürel faaliyetlerle ilgili iş ve işlemleri yürütmek,
- Çocuk, genç ve aileler ile ilgili eğitim ve sosyo-kültürel etkinlikler yapmak,
- Açık öğretim sistemi ile ilgili uygulamaları yürütmek,
- Edinilen bilgilerin denkliğine ilişkin iş ve işlemleri yürütmek,
- Mesleki Yeterlilik Kurumuyla ilgili iş ve işlemleri yürütmek.

### ***Özel Öğretim Kurumları Hizmetleri:***

- Özel öğretim kurumlarıyla ilgili Bakanlık politika ve stratejilerini uygulamak,
- Özel öğretim kurumlarınca yürütülen özel eğitimin gelişmesini sağlayıcı çalışmalar yapmak,
- Engellilerin özel eğitim giderleriyle ilgili iş ve işlemleri yürütmek,
- 8/2/2007 tarihli ve 5580 sayılı Özel Öğretim Kurumları Kanunu kapsamında yer alan kurumların açılış, kapanış, devir, nakil ve diğer iş ve işlemlerini yürütmek,
- Özel yurtlara ilişkin iş ve işlemleri yürütmek,
- Özel öğretim kurumlarındaki öğrencilerin sınav, ücret, burs, diploma, disiplin ve benzeri iş ve işlemlerini yürütmek,
- Azınlık okulları, yabancı okullar ve milletlerarası okullara ilişkin iş ve işlemleri yürütmek,
- Özel okulların arsa tahsisi ile teşvik ve vergi muafiyetiyle ilgili iş ve işlemlerini yürütmek,
- Kursiyerlerin sınav, ücret, sertifika ve benzeri iş ve işlemlerini yürütmek,
- Özel öğretim kurumlarını ve özel yurtları denetlemek, sonuçları raporlamak ve değerlendirmek,
- Özel öğretim kurumlarında öğretim materyallerinin kullanımıyla ilgili süreçleri izlemek, değerlendirmek,
- Özel eğitim ve özel öğretim süreçlerini izlemek ve değerlendirmek,
- Öğrencilerin daha fazla başarı sağlamalarına ilişkin faaliyetler yürütmek.

### ***Bilgi İşlem ve Eğitim Teknolojileri Hizmetleri:***

- Öğretim programlarını teknik yönden izlemek ve sonuçlarını değerlendirmek,
- Yenilikçi eğitim ve teknoloji destekli eğitim uygulamaları için yenilikçi çözümler hedefleyen proje ve araştırmalarda birimlere ve resmi ve özel kurumlara ilişkin iş ve işlemleri yürütmek,
- Bilişime ilişkin Bakanlık ve diğer birim projelerine ilişkin iş ve işlemleri yürütmek,
- Kamu bilişim standartlarına uygun çözümler üretmek,
- Haberleşme, veri ve bilgi güvenliğini sağlamak,
- Eğitim bilişim ağının kullanımının yaygınlaştırılmasını sağlamak,
- Bilişim hizmetlerine ve internet sayfalarına ilişkin iş ve işlemleri yürütmek,
- Elektronik imza ve elektronik belge uygulamalarına ilişkin iş ve işlemleri yürütmek,
- İstatistikî verilerin saklanmasına ilişkin teknik iş ve işlemleri yürütmek,

## BAYRAKLI İLÇE MİLLİ EĞİTİM MÜDÜRLÜĞÜ

<b><i>Ölçme Değerlendirme ve Sınav Hizmetleri</i></b>
<ul style="list-style-type: none"><li>• Ölçme ve değerlendirme iş ve işlemlerini birimlerle işbirliği içerisinde yürütmek,</li><li>• Sınavların uygulanması ile ilgili organizasyonu yapmak ve sınav güvenliğini sağlamak,</li><li>• Sınav komisyonunun sekreteryaya hizmetlerini yürütmek,</li></ul>
<b><i>Yükseköğretim ve Yurtdışı Eğitim Hizmetleri</i></b>
<ul style="list-style-type: none"><li>• Yükseköğretimle ilgili Bakanlıkça verilen görevleri yerine getirmek</li><li>• Yükseköğretime giriş sınavları konusunda ilgili kurum ve kuruluşlarla iş birliği yapmak</li><li>• Yurtdışında öğrenim görüp yurda dönen öğrencilerle ilgili iş ve işlemleri yürütmek.</li></ul>
<b><i>Strateji Geliştirme Hizmetleri:</i></b>
<ul style="list-style-type: none"><li>• İlçe stratejik planlarını hazırlamak, geliştirmek ve uygulanmasını sağlamak,</li><li>• Hükümet programlarına dayalı eylem planı ile ilgili işleri yürütmek,</li><li>• Kalkınma planları ve yılı programları ile ilgili işlemleri yürütmek,</li><li>• Faaliyetlerin stratejik plan, bütçe ve performans programına uygunluğunu sağlamak,</li><li>• Hizmetlerin etkililiği ile vatandaş ve çalışan memnuniyetine ilişkin çalışmalar yapmak,</li><li>• Bütçe ile ilgili iş ve işlemleri yürütmek,</li><li>• Ayrıntılı harcama programını hazırlamak,</li><li>• Nakit ödemelerin planlamasını yapmak, ödemeleri izlemek,</li><li>• Malî durum ve beklentiler raporunu hazırlamak,</li><li>• Kamu zararı ile ilgili iş ve işlemleri yürütmek,</li><li>• Yatırımlarla ilgili ihtiyaç analizlerini yapmak, verileri hazırlamak,</li><li>• Performans programıyla ilgili iş ve işlemleri yürütmek,</li><li>• Okul aile birlikleri ile ilgili iş ve işlemleri yürütmek,</li><li>• Eğitim kurumu bina veya eklentileri ile derslik ihtiyaçlarını tespit etmek,</li><li>• İstatistikî verileri ilgili birimlerle işbirliği içinde ulusal ve uluslararası standartlara uygun ve eksiksiz toplamak, güncelleştirmek, analiz etmek ve yayınlamak,</li><li>• Eğitime ilişkin araştırma, geliştirme, stratejik planlama ve kalite geliştirme faaliyetleri yürütmek,</li><li>• Eğitime ilişkin projeler hazırlamak, uygulamak,</li><li>• İlçe millî eğitim müdürlükleri ile eğitim kurumlarının proje hazırlama ve yürütme kapasitesini geliştirici çalışmalar yapmak,</li><li>• Araştırma ve uygulama projelerinde finansal ve malî yönetimi izlemek, raporlamak.</li></ul>
<b><i>Hukuk Hizmetleri:</i></b>
<ul style="list-style-type: none"><li>• Malî, hukukî ve fikrî haklar konusundaki uyuşmazlıklara ilişkin iş ve işlemleri yürütmek,</li><li>• Adlî ve idarî davalar ile tahkim yargılaması ve icra işlemlerinde Valiliği veya Kaymakamlığı temsil etmek,</li><li>• Dava ve icra işlemlerini yürütmek, anlaşmazlıkları önleyici hukuki tedbirleri almak,</li><li>• Hizmet satın alma yoluyla yaptırılan dava ve icra takiplerini izlemek ve denetlemek,</li><li>• Soruşturma ve inceleme raporlarına ilişkin iş ve işlemleri yürütmek,</li><li>• Disiplin kuruluna girecek dosyaların iş ve işlemlerini yapmak,</li><li>• Adlî ve idarî makamlardan gelen ön inceleme iş ve işlemlerini yürütmek,</li><li>• İdarî, adlî ve icra davalarıyla ilgili yazışmaları yapmak,</li><li>• İdarî ve adlî itirazlar ile ilgili iş ve işlemleri yürütmek,</li><li>• Mevzuatı takip etmek, uygulanmasını gözetmek,</li><li>• Mevzuat ve hukuki konularda birimlere görüş bildirmek.</li></ul>
<b><i>İnsan Kaynakları Hizmetleri:</i></b>
<ul style="list-style-type: none"><li>• Norm kadro iş ve işlemlerini yürütmek,</li><li>• İlçe Millî Eğitim Müdürlüğü, Müdürlüğe bağlı okul ve kurumların özlük dosyalarının muhafazasını sağlamak,</li><li>• Özlük ve emeklilik iş ve işlemlerini yürütmek,</li><li>• Disiplin ve ödül işlemlerinin uygulamalarını yapmak,</li><li>• Personelin eğitimlerine ilişkin iş ve işlemleri yapmak,</li><li>• Aday öğretmenlerin uyum ve adaylık eğitimi programları ile ilgili iş ve işlemleri yürütmek</li><li>• Öğretmen yeterliliği ve iş başarısını düzeyini iyileştirici hizmet içi eğitimler yapmak,</li><li>• Öğretmenlerin meslekî gelişimiyle ilgili araştırma ve projeler yapmak ve uygulamak,</li><li>• Öğretmenlerin meslekî gelişimine yönelik yerel düzeyde etkinlikler düzenlemek,</li><li>• Yöneticilerin, öğretmenlerin ve diğer personelin atama, yer değiştirme, askerlik, alan değişikliği ve benzeri iş ve işlemlerini yapmak,</li><li>• Personelin pasaport ve yurt dışı iş ve işlemlerini yürütmek,</li></ul>

## BAYRAKLI İLÇE MİLLİ EĞİTİM MÜDÜRLÜĞÜ

- 25.6.2001 tarihli ve 4688 sayılı Kamu Görevlileri Sendikaları Kanunu kapsamındaki görevleri yürütmek.
- Norm Kadrolara esas ders saati sayıları, öğrenci sayıları ve şube sayıları mebbis norm modülüne okul ve kurum müdürlükleri tarafından yönetmeliğe göre Haziran ve Eylül ayları içerisinde güncellemek. Girilen bilgiler önce ilçe Milli Eğitim Müdürlüğünde kurulan komisyonca süresi içerisinde incelemek
- İl içi, İl Dışı, Özür gurubu, alan değişikliği, Norm Fazlası öğretmenlerin ataması işlemleri Mebbis sistemi üzerinde başvuru yapan öğretmenlerin okul tarafından onaylanan evrakları müdürlüğümüzce inceleyip İl Milli Eğitim Müdürlüğüne göndermek
- İlk atama komisyonunca başvuru yapan öğretmen adaylarını diplomaları incelemek ve başvurularını almak
- Okullarda kadrolu öğretmenler ile karşılanamayan öğretmen ihtiyacı ders ücretli öğretmenlik için ilçemize başvuruda bulunan mezuniyeti uygun öğretmenler tarafından kaymakamlık makamının onayı ile görevlendirmek.

### ***Destek Hizmetleri:***

- Yayın faaliyetlerini yürütmek,
- Ders araç ve gereçleri ile donatım ihtiyaçlarını temin etmek,
- Ücretsiz Ders Kitabı Temini Projesini yürütmek,
- Taşınır ve taşınmazlara ilişkin iş ve işlemleri yürütmek,
- Depo iş ve işlemlerini yürütmek,
- Döner sermaye iş ve işlemlerini yürütmek,
- Temizlik, güvenlik, ısınma, aydınlatma, onarım ve taşıma gibi işlemleri yürütmek,
- Satın alma iş ve işlemlerini yürütmek,
- Tahakkuk işlemlerine esas olan onayları almak ve ilgili diğer işlemleri yürütmek,
- Genel evrak ve arşiv hizmetlerini yürütmek.

### ***İnşaat ve Emlak Hizmetleri:***

- Yapım programları ile ilgili iş ve işlemleri yürütmek,
- Eğitim kurumu bina veya eklentileri ile derslik ihtiyaçlarını önceliklere göre karşılamak,
- Onaylanan yapım programlarının ve ek programların uygulanmasına ilişkin iş ve işlemleri yürütmek,
- Halk katkısı ile yapılacak eğitim yapılarına ilişkin iş ve işlemlere ilişkin iş ve işlemleri yürütmek,
- Yatırım programı yapı yatırımlarının ihale öncesi hazırlıklarına ilişkin iş ve işlemleri yürütmek,
- İhale edilen yatırımları izlemek, planlanan süre içerisinde hizmete sunulmalarını sağlamak,
- Onarımlara ilişkin iş ve işlemleri yürütmek,
- Yapılan ihalelere ait projelerin ödeneye esas dosyalarının hazırlanmasına ilişkin iş ve işlemleri yürütmek,
- Projelere göre idarî ve teknik ihale şartnamelerinin hazırlanmasına ilişkin iş ve işlemleri yürütmek,
- Hak edişlere ilişkin iş ve işlemleri yürütmek,
- Eğitim kurumlarının Toplu Konut İdaresi Başkanlığı veya inşaat işleri ile ilgili diğer kamu kurum ve kuruluşlarına yaptırılmasına ilişkin iş ve işlemleri yürütmek,
- Eğitim kurumlarının depreme karşı tahkiklerini yapmak ve yaptırmak, güçlendirilecek eğitim kurumlarını tespit etmek ve İl Milli Eğitim Müdürlüğüne bildirmek,
- Eğitim kurumlarına ilişkin kamulaştırma iş ve işlemlerinin yürütülmesine ilişkin iş ve işlemleri yürütmek,

## **D. Paydaş Analizi**

İlçe Milli Eğitim Müdürlüğü 2015-2019 Stratejik Planı hazırlanırken katılımcı bir anlayış benimsenmiştir. Mevcut durum analizi ve strateji belirlenmesi aşamalarında İlçe Milli Eğitim Müdürlüğü'nün tüm çalışanlarıyla görüşülmüş; karşılıklı fikir ve bilgi alışverişinde bulunulmuştur.

### **1) İç ve Dış Paydaş Görüşmeleri**

İç paydaşlarımızın planın oluşumuna, uygulanmasına ve gelişimine önemli katkılar sağlayacakları gerçeğinden yola çıkarak, iç paydaşlarımızın, Bayraklı İlçe Millî Eğitim Müdürlüğü'nden beklentilerini ve isteklerini belirlemek amacıyla iç paydaşlarla toplantılar

yaparak anketler uygulanmıştır. Uygulanan anketlerin analizleri sonucunda Bayraklı İlçe Millî Eğitim Müdürlüğü'nün GZFT Analizi çalışmaları yapılmıştır. Uygulanan anket örneği ekte sunulmuş ayrıca Stratejik planlama bölümünde saklanmaktadır.

**2) Çalışmalar belirli dönemlerde “İlçe MEM Stratejik Plan Üst Kurulu” na sunulmuştur.**

Çalışmalar zaman ve iş takvimine bağlı olarak yazılı şekilde ya da toplantı yapılarak üst kurula sunulmuş üst kurulun yaptığı rehberlik doğrultusunda çalışmalara devam edilmiştir.

**3) Stratejik planlama hazırlık sürecinde bugüne kadar ilçe genelinde 3 seminer yapılmış ve bu seminerlere toplam 180 kişi katılmıştır**

Seminerlerde GZFT analizi başta olmak üzere misyon, vizyon, temel değerler, amaçlar ve hedeflerin belirlenmesine ilişkin grup çalışmaları yapılmıştır. Çalışmalarda fikir tepsisi yöntemi, istasyon yöntemi, kök sorun analizi, örnek olay ve beyin fırtınası yöntemleri kullanılmıştır.

**E. Kurum İçi ve Dışı Analiz**

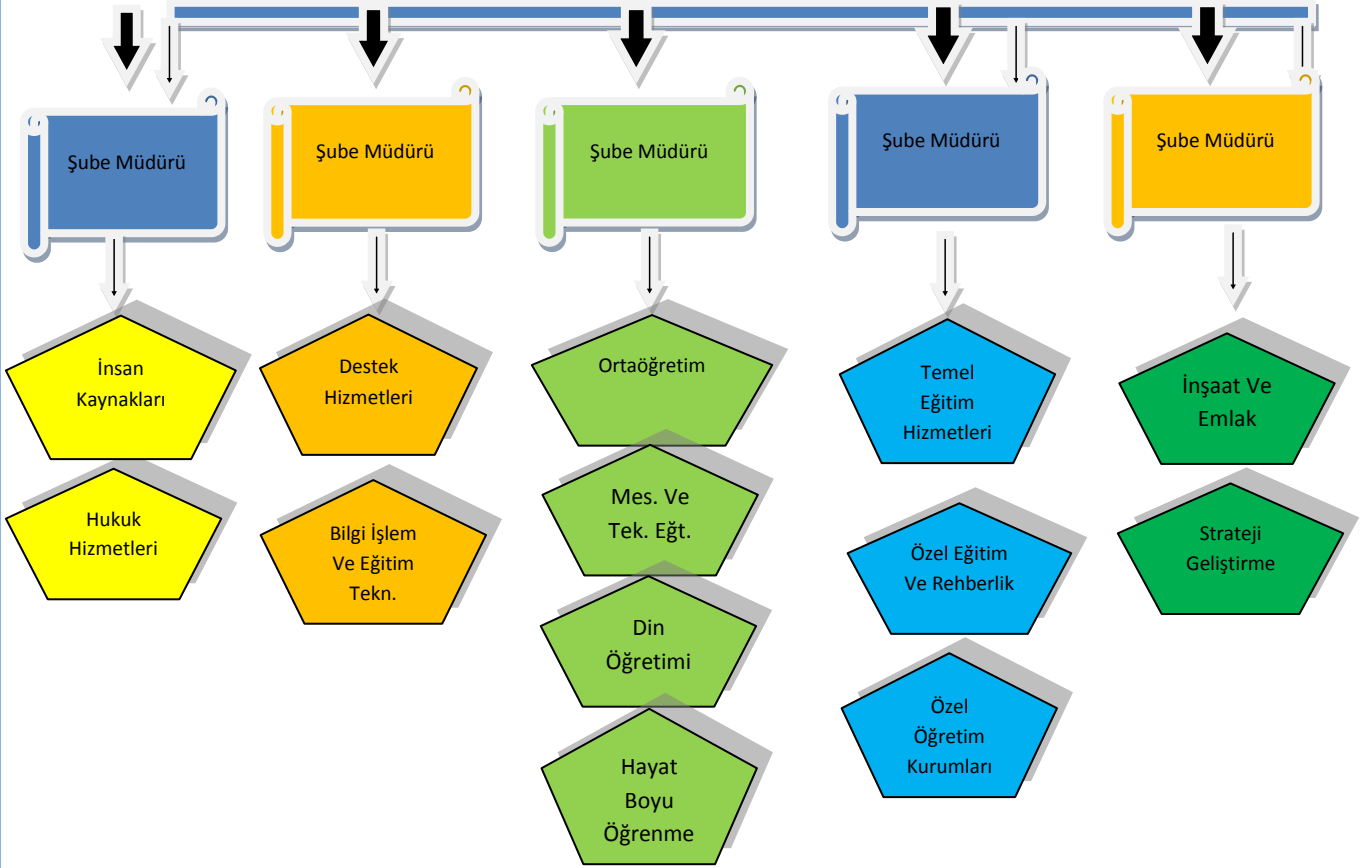
**1. Kurum İçi Analiz**

Kurum içi analiz yapılırken beşeri, mali, teknolojik, kurumsal yapı ve kurum kültürü faktörleri dikkate alınmış, bu ayrımlar üzerinden sonuçlar değerlendirilmiştir.

# YÖNETİM VE ORGANİZASYON SEMASI

İLÇE MİLLİ EĞİTİM  
MÜDÜRÜ

ÖZEL KALEM



Şekil 3. Bayraklı İlçe Milli Eğitim Müdürlüğü Organizasyon Yapısı



İlçe Milli Eğitim Müdürlüğü Teşkilat yapısını, İlçe Milli Eğitim Müdürü Başkanlığında Şube Müdürleri ve bağlı hizmet birimlerimizden oluşturmaktadır.

Hizmet Birimlerimiz aşağıdaki gibidir:

- Temel Eğitim Hizmetleri
- Ortaöğretim Hizmetleri
- Mesleki ve Teknik Eğitim Hizmetleri
- Din Öğretimi Hizmetleri
- Özel Eğitim ve Rehberlik Hizmetleri
- Hayat Boyu Öğrenme Hizmetleri
- Özel Öğretim Kurumları Hizmetleri
- Bilgi İşlem ve Eğitim Teknolojileri Hizmetleri
- Ölçme, Değerlendirme ve Sınav Hizmetleri
- Yükseköğretim ve Yurt Dışı Eğitim Hizmetleri
- Strateji Geliştirme Hizmetleri
- Hukuk Hizmetleri
- İnsan Kaynakları Hizmetleri
- Destek Hizmetleri
- İnşaat ve Emlak Hizmetleri
- Özel Kalem

Ayrıca Millî Eğitim Müdürlüğümüze bağlı okul ve kurum müdürlükleri bulunmaktadır. 2015 yılı Ocak ayı itibarıyla 58 okul ve 2 kurum, 73 özel öğretim kurumu müdürlüğü bulunmaktadır.

## **2. Millî Eğitim Müdürlüğü İnsan Kaynakları\***

Millî Eğitim Müdürlüğü ve bağlı bölümlerinde Ocak 2015 tarihi itibarıyla 2444'ü eğitim ve öğretim hizmetleri sınıfında olmak üzere toplam 2565 personel ile çalışmalarını sürdürmektedir.

## **3. Millî Eğitim Müdürlüğü Teknolojik Kaynakları\*\***

İlçe Milli Eğitim Müdürlüğümüz, sunmuş olduğu hizmetlerin yararlanıcılara daha hızlı ve etkili şekilde ulaştırılmasını sağlayacak nitelikte güncel teknolojik araçları kullanmaktadır. Bu kapsamda ilçemizde Doküman Yönetim Sistemi (**DYS**), okul ve kurumlarımızda ise Evrak Net ile resmi yazışma iş ve işlemleri gerçekleştirilmektedir. Yine HYS (Harcama Yönetim Sistemi), KBS (Kamu Harcama ve Muhasebat Bilişim Sistemi) , TEFBİS (Türkiye'de Eğitimin Finansmanı ve Eğitim Harcamaları Bilgi Yönetim Sistemi) ve , MEBBİS (Milli Eğitim Bakanlığı Bilişim Sistemleri) ve e-okul sistemi üzerinden kurumsal ve bireysel iş ve işlemlerin büyük bölümü gerçekleştirilmektedir.

## **4. Millî Eğitim Bakanlığı Mali Kaynakları\*\*\***

İlçe Milli Eğitim Müdürlüğümüzde eğitim ve öğretimin başlıca finans kaynaklarını Milli Eğitim Bakanlığından gelen bütçe, okul-aile birliği gelirleri, yerel ve ulusal kurum ve kuruluşlardan sağlanan proje destekli hibeler, gerçek ve tüzel kişilerin bağışları oluşturmaktadır.

\*İlçe Milli Eğitim Müdürlüğü İnsan Kaynaklarına ilişkin ayrıntılı analiz ve tablolar ekte verilmiştir.

\*\* İlçe Milli Eğitim Müdürlüğü Teknolojik Kaynaklarına ilişkin ayrıntılı analiz ve tablolar ekte verilmiştir.

\*\*\* İlçe Milli Eğitim Müdürlüğü Mali Kaynaklarına ilişkin ayrıntılı analiz ve tablolar dördüncü bölüm olan Maliyetlendirmede verilmiştir.

## 2. Kurum Dışı Analiz

Kurum dışı analiz yapılmadan önce incelenen üst politika belgeleri çalışılmıştır. Bu çalışma ile birlikte kurum dışı analizin yasal dayanakları belirlenmiş ve bu noktadan hareketle yapılacak çalışmanın temel çerçevesi çizilmiştir. İncelenen ve yasal dayanakta yer bulan üst politika belgeleri;

Dayanak olarak alınan üst politika belgeleri, stratejik planlamaya başlama, planlama aşamaları ve planın yasal çerçevesini belirlemiştir

10. Kalkınma Planı, UNESCO Herkes için eğitim 2015 Hedefleri, (HBÖ Strateji Belgesi, TÜBİTAK 2023 Vizyonu, 18. Milli Eğitim Şurası, Lizbon 2010, Türkiye Mesleki ve Teknik Eğitim Strateji Belgesi ve Eylem Planı 2014-2018 (Avrupa Sosyal Şartı) Avrupa Eğitim Öğretim 2020) belgelerinde, Erasmus+ Programı (2014–2020) Rehberi belgelerinde 2008/14481 sayılı" Avrupa Birliği Müktesebatının Üstlenilmesine İlişkin Türkiye Ulusal Programı ile Avrupa Birliği Müktesebatının Üstlenilmesine İlişkin Türkiye Ulusal Programının Uygulanması, Koordinasyonu ve İzlenmesine Dair Karar (31 Aralık 2008 tarih ve 27097-5.Mükerrer sayılı Resmî Gazete) (Ekonomik Kriterler başlığı altında "Eğitim", sayfa 20).

Kurum dışı analizi yaparken özellikle politik, ekonomik, siyasi, teknolojik, hukuki ve ekolojik (PESTLE) faktörler dikkate alınarak çalışılmıştır. Kurum dışı analiz için öncelikle kurumdan hizmet alan birinci dereceden paydaşlarımıza, İlçe Milli Eğitim Müdürlüğü'nün hizmetlerine ilişkin genel memnuniyet düzeyi anketi uygulanmıştır. Anket İlçe Mili Eğitim Müdürlüğünden hizmet alan, yönetici, öğretmen, şef ve memur çalışanlarına uygulanmıştır. 240 kişiye uygulanmış. Toplamda 211 kişi anketi yanıtlamış ve bu evren için yeterli bir örneklem olarak kabul edilmiştir. Ankette beşli dereceleme ölçeği kullanılmıştır. Anketin değerlendirilmesinde istatistik araçlarından aritmetik ortalama ve yüzde değerlerinden yararlanılarak anket yorumlanmıştır.

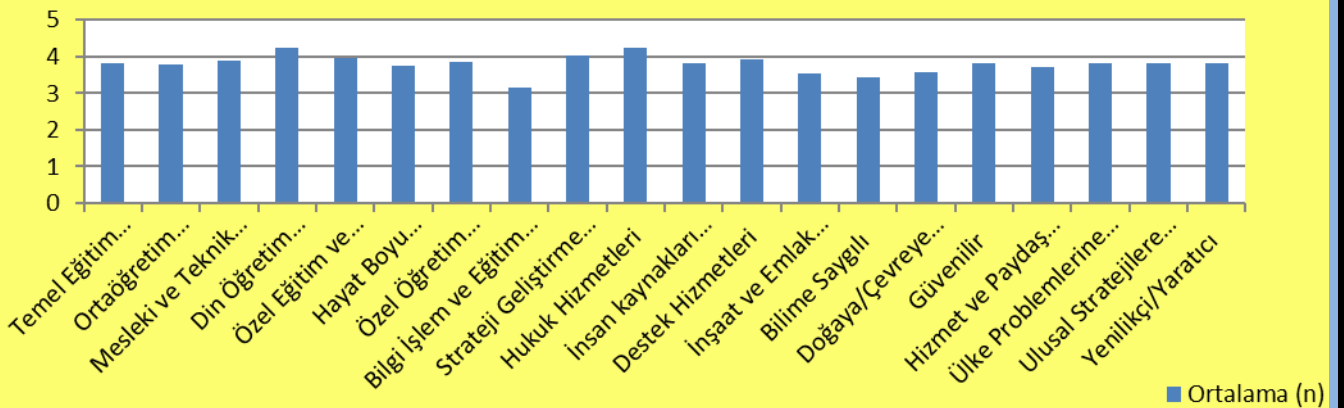
**Tablo 4. Ankette Kullanılan Puan Ölçek ve Karşılıkları Tablosu**

SEÇENEKLER	VERİLEN PUANLAR	PUAN ARALIĞI
Çok İyi	5	4.20-5.00
İyi	4	3.41-4.19
Orta	3	2.61-3.40
Zayıf	2	1.81-2.60
Çok Zayıf	1	1.00-1.80

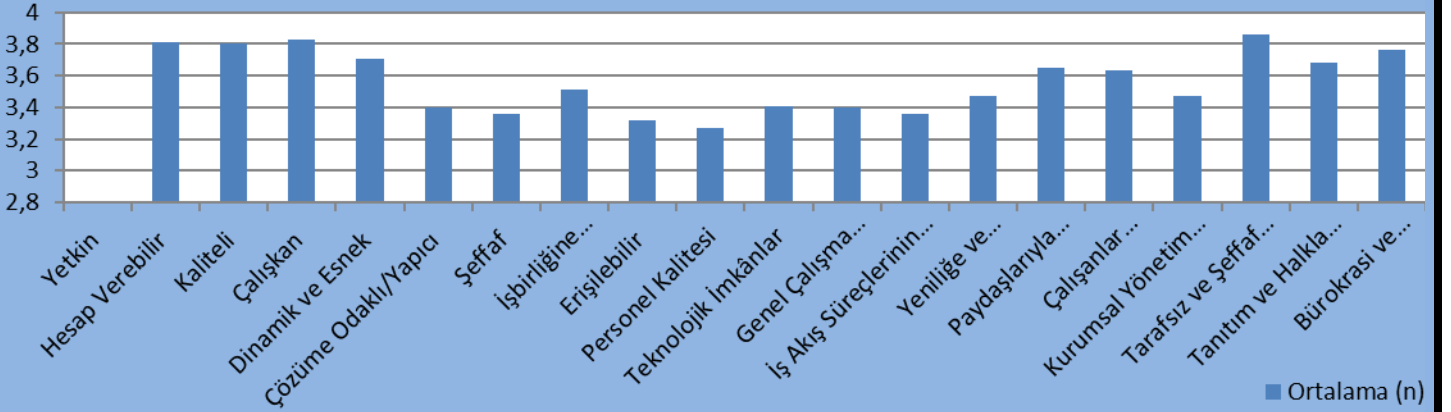
**Tablo 5: Bayraklı İlçe Milli Eğitim Müdürlüğünün Hizmetlerine İlişkin Genel Memnuniyet Düzeyi**

Soru	Ortalama (n)	Soru	Ortalama (n)
Temel Eğitim Hizmetleri	3,82	Yetkin	3,71
Ortaöğretim Hizmetleri	3,79	Hesap Verebilir	3,81
Mesleki ve Teknik Eğitim Hizmetleri	3,89	Kaliteli	3,80
Din Öğretim Hizmetleri	4,22	Çalışkan	3,83
Özel Eğitim ve Rehberlik Hizmetleri	3,96	Dinamik ve Esnek	3,71
Hayat Boyu Öğrenme Hizmetleri	3,74	Çözüm Odaklı/Yapıcı	3,40
Özel Öğretim Kurumları Hizmetleri	3,84	Şeffaf	3,36
Bilgi İşlem ve Eğitim Teknolojileri Hizmetleri	3,15	İşbirliğine Açık/Katılımcı	3,51
Strateji Geliştirme Hizmetleri	4,03	Erişilebilir	3,32
Hukuk Hizmetleri	4,22	Personel Kalitesi	3,27
İnsan kaynakları yönetimi Hizmetleri	3,80	Teknolojik İmkanlar	3,41
Destek Hizmetleri	3,92	Genel Çalışma Kurallarına Uyum	3,40
İnşaat ve Emlak Hizmetleri	3,55	İş Akış Süreçlerinin Verimliliği	3,36
Bilime Saygılı	3,42	Yeniliğe ve Değişime Açık Olması	3,47
Doğaya/Çevreye Saygılı	3,57	Paydaşlarıyla İlişkilerinin Yeterli Olması	3,65
Güvenilir	3,80	Çalışanlar Tarafından Benimsenmiş Güçlü ve Açık Kurum Kültürünün Varlığı	3,63
Hizmet ve Paydaş Odaklı	3,71	Kurumsal Yönetim Anlayışı ve Olumlu Kurum İmajının Varlığı	3,47
Ülke Problemlerine Çözüm Üreten	3,81	Tarafsız ve Şeffaf Bir Kurum Olması	3,86
Ulusal Stratejilere Odaklı	3,80	Tanıtım ve Halkla İlişkiler Faaliyetlerinin Yeterli Olması	3,68
Yenilikçi/Yaratıcı	3,83	Bürokrasi ve Kırtasiyeciliğin Fazla Olmaması	3,76
İzmir İl Milli Eğitim Müdürlüğünün Hizmetlerine İlişkin Genel Memnuniyet Düzeyi			3.57

## TEMEL HİZMET BİRİMLERİ



## MEMNUNİYET GÖSTERGELERİ



Bayraklı İlçe Millî Eğitim Müdürlüğünün hizmetlerine ilişkin genel memnuniyet düzeyi anketi değerlendirildiğinde sonucun 3.57(70%), iyi düzeyde olduğu söylenebilir. Bu düzey her ne kadar güçlü yön olarak görülse de memnuniyetin daha yukarı çekilmesi için stratejiler geliştirilecektir. Ayrıca, memnuniyet düzeyleri 3.40'ın altında çıkan iyileştirmeye açık alanlar için gerekli tedbirler alınacaktır.

### Dış Paydaşların İlçe Millî Eğitim Müdürlüğü Hakkındaki Görüşleri

#### Kurumun Olumlu Yönleri

- Müdürlüğümüzün iç paydaşlarla iletişiminin güçlü olması Proje hazırlama kapasitesine sahip bir ekibin varlığı
- Müdürlüğümüzün dış paydaşlarla iletişiminin güçlü olması
- Üreten, yenilikçi, inovasyona açık yönetici ve personele sahip olmamız Diğer kurum ve kuruluşların eğitim ile ilgili çalışmaların takibinin yapılabilmesi
- Öğrencilere yönelik sosyal kültürel ve sportif faaliyetlere önem verilmesi
- Öğrencilerimize yönelik kültürel, sportif, sanatsal ve sosyal faaliyetlerin düzenlenmesi
- Kurumun, proje çalışmalarında sonuç odaklı, hızlı ve etkili bir sürecin içinde olması
- Mesleki ve teknik eğitim kurumlarının çeşitliliği
- Kurum bazında işbirliğine dayalı bir çalışma sisteminin olması
- İlçemizde yaygın eğitim faaliyetlerinin yeterli olması

#### Kurumun Geliştirilmesi Gereken Yönleri

- Çalışanlarda, sürdürülebilir diyalogun istenilen düzeyde olmaması.
- Özel eğitim ile ilgili resmi kurumların olmaması
- Çalışanlara yönelik sosyal kültürel ve sportif faaliyetlerin yetersizliği
- Toplantı ve konferans salonumuzun olmaması
- Çalışan personelin hizmetiçi eğitimden yeterince yararlanamaması
- İşleriyle ilgili konularda bilgi ve beceriye sahip personel sayısının yetersiz olması
- Anne baba eğitimlerinin yetersiz olmaması
- Mesleki ve teknik eğitimde okul sektör ilişkilerinin yetersizliği
- İlçe Millî Eğitim Müdürlüğü binasında yangın merdiveni ve sığınak olmaması

- Özel yetenekli öğrencilerin eğitiminde program desteğinin yeterli olmaması.

### **Üst Politika Belgeleri**

Üst politika belgelerinde Millî Eğitim Müdürlüğümüzün görev alanına giren konular ayrıntılı olarak taranmış ve bu belgelerde yer alan politikalar dikkate alınmıştır. Stratejik plan çalışmalarını kapsamında taranmış olan politika belgeleri aşağıda verilmiştir.

- Bakanlık Mevzuatı
- MEB 2010-2014 Stratejik Planı
- MEB 2015-2019 Stratejik Planı
- İzmir MEM 2010-2014 Stratejik Planı
- İzmir MEM 2015-2019 Stratejik Planı taslağı
- Diğer Kamu Kurum ve Kuruluşlarının Stratejik Planları
- İzmir Üniversiteleri Stratejik Planları
- İzmir Büyükşehir Belediyesi ve İlçe Belediyeleri Stratejik Planları
- İzmir Bölge Kalkınma Planı
- Millî Eğitim Kalite Çerçevesi
- Bilgi Toplumu Stratejisi ve Eylem Planı
- Avrupa Birliğı müktesebatı ve ilerleme raporu
- TÜBİTAK Vizyon 2023 Eğitim ve İnsan Kaynakları Raporu

### **GZFT ANALİZİ**

#### **Yöntem:**

Müdürlüğümüzün yirmi üç bölümü ile kök sorun analizi ve beyin fırtınası yönteminden yararlanılarak güçlü ve zayıf yönleri ile fırsat ve tehditlerini belirlemeye yönelik GZFT çalışmaları yapılmıştır. Bunun yanında, dış paydaşlarla yapılan görüşmeler, personel algı anketleri ve öz değerlendirme sonuçları birleştirilerek GZFT analizi tamamlanmıştır. İzmir İl Millî Eğitim Müdürlüğü Stratejik Planlama Çalışmaları, nihai halini alana kadar İzmir MEM Stratejik Planlama Ekibi, değerlendirmelerine devam edecektir. Süreç tüm yöneticilerin, çalışanların ve diğer paydaşlarımızın katılımına açık olarak yönetilecektir.



**BAYRAKLI İLÇE MİLLİ EĞİTİM MÜDÜRLÜĞÜ**

**Tablo 6. Güçlü Yönler, Zayıf Yönler**

<b>Güçlü Yönler</b>		
<b>Eğitim ve Öğretime Erişim</b>	<b>Eğitim ve Öğretimde Kalite</b>	<b>Kurumsal Kapasite</b>
<ul style="list-style-type: none"> <li>Eğitime erişimi arttıran projelerin olması.</li> <li>Eğitim kurumlarının çeşitliliği.</li> <li>Fiziki alt yapının (derslik, okul) ihtiyacı karşılıyor olması.</li> <li>Öğrencilere yönelik sosyal, sportif ve kültürel çalışmalar ile yarışmaların yapılması.</li> <li>Mesleki ve teknik eğitim kurumlarının çeşitliliği</li> <li>İlçemizde yaygın eğitim faaliyetlerinin yeterli olması</li> </ul>	<ul style="list-style-type: none"> <li>Müdürlüğümüzün dış paydaşlarla iletişiminin güçlü olması</li> <li>Mesleki ve teknik eğitime önem verilmesi.</li> <li>Proje geliştirebilen yönetici ve personele sahip olmamız AB projelerine başvuru ve kabul sayısının fazla olması.</li> <li>Kurumda genç, dinamik, idealleri olan personele sahip olmamız.</li> <li>Üreten, yenilikçi, inovasyona açık yönetici ve personele sahip olmamız</li> </ul>	<ul style="list-style-type: none"> <li>Üreten, yenilikçi, inovasyona açık yönetici ve personele sahip olmamız Diğer kurum ve kuruluşların eğitim ile ilgili çalışmaların takibinin yapılabilmesi</li> <li>Yatay ve dikey güçlü enformasyon ağının varlığı</li> <li>Fiziki alt yapının (derslik, okul) ihtiyacı karşılıyor olması.</li> <li>İç Kontrol sisteminin olması</li> </ul>
<b>Zayıf Yönler</b>		
<b>Eğitim ve Öğretime Erişim</b>	<b>Eğitim ve Öğretimde Kalite</b>	<b>Kurumsal Kapasite</b>
<ul style="list-style-type: none"> <li>Mesleki eğitim veren kurumlarda öğrencilere yönelik, meslek tercihlerinde ve yönlendirmede sektör ile olması gereken işbirliğinin yetersiz olması.</li> <li>Okul öncesi ve engelli öğrencilerin eğitime erişimde yaşanan problemler</li> <li>Üstün zekâlı öğrencilere yönelik yeterli imkânların sunulamaması.</li> <li>Engelli öğrencilerin eğitime erişimde yaşanan problemler.</li> <li>Mesleki eğitim veren kurumlarda rehber öğretmenlerin, öğrencilere yönelik meslek tercihlerinde ve yönlendirmede sektör ile olması gereken işbirliğinin yetersiz olması.</li> <li>Sağlık sorunları nedeniyle yapılan devamsızlıkların artması, alınan sağlık raporlarının sayısının artışı.</li> <li>İlçemizde ulusal ve uluslararası kaynaklı projeleri yakından takip eden, geliştiren bir proje ve AR-GE biriminin olmaması</li> </ul>	<ul style="list-style-type: none"> <li>Öğrencinin yetenekli olduğu alanlarda, severek, isteyerek kendini ortaya koymasını destekleyecek hedeflerini belirleyecek rehberlik hizmetinin olmaması.</li> <li>MEM in çeşitli birimlerinde model oluşturabilecek örnek uygulamaların yaygınlaştırılmaması.</li> <li>Okulların proje yazma konusunda deneyimli öğretmenlere sahip olmaması.</li> <li>Okullarda dil laboratuvarlarının bulunmaması.</li> </ul>	<ul style="list-style-type: none"> <li>MEM’de hizmet içi eğitim faaliyet sonuçlarının etkin ve verimli bir şekilde kullanılamaması.</li> <li>Çalışanlara yönelik sosyal kültürel ve sportif faaliyetlerin yetersizliği</li> <li>Eğitim Öğretim Hizmetleri dışında çalışan personelin hizmet içi eğitimden yeterince yararlanamaması.</li> <li>İlçe Milli Eğitim binasının fiziki koşullarının yetersizliği ve İlçenin ihtiyaçlarına cevap verecek konferans ve toplantı salonunun bulunmaması</li> <li>İlçe Milli Eğitim Müdürlüğü binasında yangın merdiveni ve sığınak olmaması</li> </ul>

**Tablo 7. Fırsatlar, Tehditler**

Fırsatlar		
Eğitim ve Öğretime Erişim	Eğitim ve Öğretimde Kalite	Kurumsal Kapasite
<ul style="list-style-type: none"> <li>Hayırsever, STK, Özel kurum ve kuruluşların eğitimi destekleyen projelerinin olması.</li> <li>Ailelerin ve toplumun eğitime duyarlılığının artması.</li> <li>Zorunlu eğitimin 12 yıla çıkarılması.</li> <li>Üniversitelerin çok olması ve İl MEM in, Vakıf Üniversitelerinin imkânlarından faydalanabilmesi.</li> <li>Ulaşım imkânının olması.</li> <li>Hayırsever, SYDV, STK, özel kurum ve devletin (Şartlı Nakit Transferi) öğrencilere verdiği burslar.</li> <li>Müdürlüğümüzün dış paydaşlarla etkili bir iletişim ve işbirliği içinde çalışmalar yürütmesi.</li> </ul>	<ul style="list-style-type: none"> <li>İzmir’de üniversite sayısının fazla olması.</li> <li>Okul yapturan hayırseverlerin bulunması.</li> <li>Sivil toplum örgütleri ile kamu ve özel kuruluşların eğitime destek vermesi.</li> <li>İlçe MEM in, içinde bulunduğu toplumsal yapısının, eğitimi, kültürlü ve iletişime açık bir özelliğe sahip olması.</li> <li>Kalkınma Ajansı ile ortak proje hazırlama imkânına sahip olması.</li> <li>Sivil toplum örgütleri ile kamu ve özel kuruluşların eğitime destek vermesi.</li> <li>İzmir’in bir sanayi ve turizm şehri olması.</li> </ul>	<ul style="list-style-type: none"> <li>8383, veli bilgilendirme hattı ve evrak yönetim sisteminin bulunması.</li> <li>Bakanlık yatırımlarının ilçemiz nüfus oranına göre yeterliliği</li> <li>Maarif müfettişlerince yapılan rehberlik ve denetimlerin yeterliliği</li> <li>Merkezi ilçe olmamız dolayısı ile öğretmenlerin görev yapmak isteği</li> <li>Hayırseverlerin eğitime katkıda istekli olmaları.</li> </ul>
Tehditler		
Eğitim ve Öğretime Erişim	Eğitim ve Öğretimde Kalite	Kurumsal Kapasite
<ul style="list-style-type: none"> <li>Parçalanmış aile sayısının fazla oluşu.</li> <li>Mevzuat oluştururken taşradaki uygulama sonuçlarının dikkate alınmaması.</li> <li>4+4+4 sisteminden kaynaklanan problemler.</li> <li>Ailelerin ekonomik, sosyo kültürel yetersizliği nedeniyle eğitim giderlerinin karşılanamaması.</li> <li>Bilinçsiz İnternet kullanımı.</li> <li>Bazı ailelerin Sosyo-ekonomik düzeyin düşük olması nedeniyle, eğitim giderlerini karşılayamaması, çalıştırılan öğrencilerin varlığı.</li> <li>Arkadaş gruplarının öğrencilerin davranışlarına olumsuz etkisi, kötü alışkanlıklara yönelim.</li> <li>Dezavantajlı bölgelerde kız çocuklarının okula düzenli gönderilmemesi.</li> <li>İlçemize ait bütün kamu ve kuruluşlarının müdürlüklerinin fiziki uzaklığı</li> </ul>	<ul style="list-style-type: none"> <li>Okullarda sosyal faaliyet alanlarının az olması.</li> <li>Birçok alanda istihdam sayısının mezun olan öğrenci sayısına oranla düşük olması.</li> <li>İl içi ve İller arası göç nedeniyle istihdam planlamasının rasyonel yapılamaması.</li> <li>Yerel yönetimlerin istihdamla ilgili projelere destek vermemesi.</li> <li>Görsel basının eğitim çağı çocuk ve gençlere olumsuz etkilerinin olması.</li> <li>İlimizin yoğun göç alması nedeniyle sosyo ekonomik ve eğitim seviyesi düşük ebeveynlerin varlığı.</li> <li>Yabancı dil ders saati sayısının düşürülmesi.</li> <li>Ölçme değerlendirme biriminin olmaması</li> </ul>	<ul style="list-style-type: none"> <li>Yasal mevzuattan kaynaklanan yönetici değişiklikleri</li> <li>Okulların enformasyon ağına güçsüzlüğü</li> <li>Özür grubu atamalarından dolayı belirli branşlardaki öğretmen fazlalığı</li> <li>3. Eğitim bölgesinde eğitim kurumlarının planlı bir şekilde yer almaması</li> <li>Bakanlığın yönetim ve organizasyon politikalarının sürekli değişmesi.</li> <li>MEM de elektronik ağ sistemi ve teknolojik donanım teknik elemanlarının yeterli olmaması.</li> </ul>

## SORUN/GELİŞİM ALANLARI

### Yöntem:

Bayraklı İlçe Milli Eğitim Müdürlüğü'ne ait verilerin incelenmesi sonucunda GZFT analizi oluşturulmuştur. GZFT sonuçları incelenmiş ve ilimizin ve ilçemizin genel özellikleri değerlendirilmiştir. Bu sonuçlar doğrultusunda oluşturulan TOWS analizi ile zayıf yönlerin ve tehditlerin azaltılması ya da ortadan kaldırılması amacıyla, Milli Eğitim Müdürlüğümüzün güçlü yönlerinin ve fırsatlarının zayıf yönleri olumlu şekilde etkilemesi açısından nasıl kullanılacağı belirlenmiştir.

Bayraklı İlçe Milli Eğitim Müdürlüğümüze ait stratejik amaçlar ve bu amaçları gerçekleştirmek için oluşturulan hedefler, Milli Eğitim Bakanlığı ve İL MEM tarafından yayımlanan taslak plan ile ilişkilendirilip, TOWS matrisinin sonuçları analiz edilerek saptanmıştır. Ayrıca stratejik amaçların belirlenmesinde zayıf yönlerimizden ve tehditlerimizden; hedeflerin gerçekleştirilmesinde de güçlü yönlerimizden ve fırsatlarımızdan yararlanılmıştır. Bunun yanı sıra hedeflere ait TOWS matrisleri yapılırken geleceğe yönelim bölümündeki TOWS stratejileri, ilgili hedefin TOWS matrisi ile ilişkilendirilmiştir.

Sorun/gelişim alanları stratejik planlama tema ve amaç ayırımına uygun olarak ayrıştırılmış ve Bakanlık Stratejik Plan sorun/gelişim alanları ile uyumlu hale getirilmiştir. Belirlenen gelişim ve sorun alanları üç tema altında gruplandırılarak plan mimarisinin oluşturulmasında temel alınmıştır. Bayraklı İlçe Milli Eğitim Müdürlüğü Stratejik Planının sorun/ gelişim alanları aşağıda belirtilmiştir:

### *Eğitim ve Öğretime Erişim Sorun / Gelişim Alanları*

- *Okul öncesi eğitimde okullaşma*
- *İlköğretimde devamsızlık*
- *Ortaöğretimde okullaşma*
- *Ortaöğretimde devamsızlık*
- *Ortaöğretimde örgün eğitimin dışına çıkan öğrenciler*
- *Zorunlu eğitimden erken ayrılma*
- *Taşınmalı eğitim*
- *Yurt ve pansiyonların doluluk oranları*
- *Temel eğitimden ortaöğretime geçiş*
- *Bazı okul türlerine yönelik olumsuz algı*
- *Kız çocukları başta olmak üzere özel politika gerektiren grupların eğitime erişimi*
- *Özel eğitime ihtiyaç duyan bireylerin uygun eğitime erişimi*
- *Özel öğretimin payı*
- *Özel öğretim okullarının doluluk oranı*
- *Hayat boyu öğrenmeye katılım*
- *Hayat boyu öğrenmenin tanıtımı*
- *Açık öğretim liselerini ortalama bitirme süresi*
- *Yükseköğretime katılım*

***Eğitim ve Öğretimde Kalite Gelişim/Sorun Alanları***

- *Eğitim öğretim sürecinde sanatsal, sportif ve kültürel faaliyetler*
- *Okuma kültürü*
- *Okul sağlığı ve hijyen*
- *Zararlı alışkanlıklar*
- *Öğretmenlere yönelik hizmet içi eğitimler*
- *Öğretmen yeterlilikleri*
- *Program geliştirme sürecinde katılımçılık*
- *Etki analizi yapılmadan müfredat değişikliği*
- *Eğitimde bilgi ve iletişim teknolojilerinin kullanımı*
- *Örgün ve yaygın eğitimi destekleme ve yetiştirme kursları*
- *Temel dersler önceliğinde ulusal ve uluslararası sınavlarda öğrenci başarı durumu*
- *Sınav kaygısı*
- *Eğitsel değerlendirme ve tanılama*
- *Eğitsel, mesleki ve kişisel rehberlik hizmetleri*
- *Öğrencilere yönelik oryantasyon faaliyetleri*
- *Üstün yetenekli öğrencilere yönelik eğitim öğretim hizmetleri başta olmak üzere özel eğitim*
- *Hayat boyu rehberlik hizmeti*
- *Hayat boyu öğrenme kapsamında sunulan kursların çeşitliliği ve niteliği*
- *Mesleki ve teknik eğitimin sektör ve işgücü piyasasının taleplerine uyumu*
- *Mesleki ve teknik eğitimde ARGE çalışmaları*
- *Atölye ve laboratuvar öğretmenlerinin sektörle ilgili özel alan bilgisi*
- *Mesleki eğitimde alan dal seçim rehberliği*
- *İşyeri beceri eğitimi ve staj uygulamaları*
- *Çıracılık eğitimi alt yapısı*
- *Önceki öğrenmelerin belgelendirilmesi*
- *Akreditasyon*
- *Yabancı dil yeterliliği*
- *Uluslararası hareketlilik programlarına katılım*

***Kurumsal Kapasite Gelişim/Sorun Alanları***

- *İnsan kaynağının genel ve mesleki yetkinliklerinin geliştirilmesi*
- *İnsan kaynakları planlaması ve istihdamı*
- *Öğretmenlerin adaylık eğitimi, hizmet öncesi mesleki uyum eğitimleri ile ilgili mevzuatın uygulanması*
- *Öğretmen istihdam stratejileri*
- *Çalışma ortamları ile sosyal, kültürel ve sportif ortamların iş motivasyonunu sağlayacak biçimde düzenlenmesi*
- *Çalışanların ödüllendirilmesi*
- *Hizmet içi eğitim kalitesi*
- *Uzaktan eğitim uygulamaları*
- *Yabancı dil becerileri*
- *Okul ve kurumların fiziki kapasitesinin yetersizliği (Eğitim öğretim ortamlarının yetersizliği)*
- *Okul pansiyonları*
- *Öğretmenlere yönelik fiziksel alan yetersizliği*

- *Okul ve kurumların sosyal, kültürel, sanatsal ve sportif faaliyet alanlarının yetersizliği*
- *Eğitim, çalışma, konaklama ve sosyal hizmet ortamlarının kalitesinin artırılması*
- *İkili eğitim yapılması ve derslik yetersizliği, kalabalık sınıflar*
- *Birleştirilmiş sınıf uygulaması*
- *Donatım eksiklerinin giderilmesi*
- *Okullardaki fiziki durumun özel eğitime gereksinim duyan öğrencilere uygunluğu*
- *Özel eğitim okullarının yetersizliği (Hafif, orta, ağır düzeyde öğrenme güçlüğü alanlarında özellikle ortaöğretim düzeyinde)*
- *Hizmet binalarının fiziki kapasitesinin yetersiz olması*
- *Fiziki mekân sıkıntıları ve kalabalık sınıflarının problemlerinin çözülmesi*
- *İnşaat ve emlak çalışmalarının yapılmasındaki zamanlama*
- *Yeni eğitim tesislerinin oluşturulmasında yaşanan arsa sıkıntıları*
- *Eğitim yapılarının depreme hazır oluşu*
- *Ödeneklerin etkin ve verimli kullanımı*
- *Alternatif finansman kaynaklarının geliştirilmesi*
- *Uluslararası Fonların etkin kullanımı*
- *Okul-Aile Birlikleri*
- *İş ve işlemlerin zamanında yapılarak kamu zararı oluşturulmaması*
- *Kamulaştırmaların zamanda yapılması*
- *Öğrenci burslarının dağıtımı ile ilgili mevzuatların yeniden gözden geçirilmesi*
- *Kurumsal aidiyet duygusunun geliştirilmemesi*
- *Kurumsallık düzeyinin yükseltilmesi*
- *Kurumlarda stratejik yönetim anlayışının bütün unsurlarıyla hayata geçirilmemiş olması*
- *Stratejik planların uygulanabilmesi için kurumlarda üst düzey sahiplenmenin yetersiz olması*
- *İlçe MEM iç ve dış paydaşları ile etkin ve sürekli iletişim sağlanamaması*
- *Basın ve yayın faaliyetleri.*
- *Mevcut arşivlerin tasnif edilerek kullanıma uygun hale getirilmesi*
- *İstatistik ve bilgi temini*
- *Hizmetlerin elektronik ortamda sunumu*
- *Bilgiye erişim imkânlarının ve hızının artırılması*
- *Teknolojik altyapı eksikliklerinin giderilmesi*
- *Mobil uygulamaların yaygınlaştırılması*
- *Elektronik içeriğin geliştirilmesi ve kontrolü*
- *Projelerin amaç-sonuç ilişkisinde yaşanan sıkıntılar*
- *Uluslararası işbirliği ve etkinliğin artırılması*
- *İş güvenliği ve sivil savunma*
- *Diğer kurum ve kuruluşlarla işbirliği*
- *İç kontrol sisteminin etkin kılınması*
- *İş süreçlerinin çıkarılmaması*
- *Kamu Hizmet Standartlarının gözden geçirilerek yeniden düzenlenmesi*
- *Bürokrasinin azaltılması*
- *İç Denetimin anlaşılabilirlik-farkındalık düzeyi*
- *Denetim anlayışından rehberlik anlayışına geçilememesi*

## İLÇE MEM SP PLAN MİMARİSİ

Sorun/gelişim alanlarının belirlenmesi ile birlikte bu alanlarla uyumlu olarak İlçe MEM stratejik planının mimarisi ortaya çıkarılmış, MEB Stratejik plan taslağının yayımlanması ile birlikte gerekli revizeler yapılarak son hali verilmiştir. İzmir İlçe MEM Stratejik Plan (SP) taslağı aşağıda verilmiştir:

### 1. Eğitim ve Öğretime Erişimin Bileşenleri

- 1.1.Eğitim ve Öğretime Katılım
  - 1.1.1.Okul öncesi eğitimde okullaşma
  - 1.1.2.İlköğretimde okullaşma
    - 1.1.2.1.İlkokul
    - 1.1.2.2.Ortaokul
      - Genel ortaokul
      - İmam-hatip ortaokulu
  - 1.1.3.Ortaöğretimde okullaşma
    - 1.1.3.1.Genel ortaöğretim
    - 1.1.3.2.Mesleki ve teknik ortaöğretim
    - 1.1.3.3.Din öğretimi
  - 1.1.4.Yükseköğretime katılım
  - 1.1.5.Özel eğitime erişim
  - 1.1.6.Özel öğretim
    - 1.1.6.1.Okul öncesi
    - 1.1.6.2.İlköğretim
      - İlkokul
      - Ortaokul
    - 1.1.6.3.Ortaöğretim
      - Genel ortaöğretim
      - Mesleki ve teknik ortaöğretim
      - Din öğretimi
  - 1.1.7.Hayat boyu öğrenmeye katılım
  - 1.1.8.Açık Öğretim
    - 1.1.8.1.Açık öğretim ortaokulu
    - 1.1.8.2.Açık öğretim lisesi
    - 1.1.8.3.Mesleki açık öğretim lisesi
- 1.2.Eğitim ve Öğretimi Tamamlama
  - 1.2.1.İlköğretimi tamamlama
    - 1.2.1.1.İlkokula devam
    - 1.2.1.2.Ortaokula devam
  - 1.2.2.Ortaöğretimi tamamlama
    - 1.2.2.1.Örgün ortaöğretim
      - Genel ortaöğretim
        - Genel ortaöğretime devam
        - Genel ortaöğretimi terk
        - Genel Ortaöğretimde sınıf tekrarı
      - Mesleki ve teknik ortaöğretim
        - Mesleki ve teknik ortaöğretime devam
        - Mesleki ve teknik ortaöğretimi terk
        - Mesleki ve teknik ortaöğretimde sınıf tekrarı



- Din öğretimi
  - Din öğretimine devam
  - Din öğretimini terk
  - Din öğretiminde sınıf tekrarı

- 1.2.2.2.Açık öğretimi tamamlama
  - Açık öğretim ortaokulu
  - Açık öğretim lisesi
  - Mesleki açık öğretim lisesi

## **2. Eğitim ve Öğretimde Kalitenin Bileşenleri**

- 2.1.Öğrenci Başarısı ve Öğrenme Kazanımları
  - 2.1.1.Öğrenci
    - 2.1.1.1.Hazır oluş
    - 2.1.1.2.Sağlık
    - 2.1.1.3.Erken çocukluk eğitimi
    - 2.1.1.4.Kazanımlar
  - 2.1.2.Öğretmen
  - 2.1.3.Öğretim Programları ve Materyalleri
  - 2.1.4.Eğitim - Öğretim Ortamı ve Çevresi
  - 2.1.5.Program ve türler arası geçişler
  - 2.1.6.Rehberlik
  - 2.1.7.Ölçme ve Değerlendirme
  - 2.1.8.İzleme ve Değerlendirme
- 2.2.Eğitim ve Öğretim ile İstihdam İlişkisinin Geliştirilmesi
  - 2.2.1.Bir Üst Öğrenime Hazırlama
  - 2.2.2.Hayata ve İstihdama Hazırlama
  - 2.2.3.Akreditasyon
- 2.3.Yabancı Dil ve Hareketlilik

## **3. Kurumsal Kapasitenin Geliştirilmesine Ait Bileşenler**

- 3.1.Beşeri Alt Yapı
  - 3.1.1.İnsan kaynakları planlaması
    - 3.1.1.1.Öğretmen
    - 3.1.1.2.Yönetici
    - 3.1.1.3.Maarif Müfettişleri
    - 3.1.1.4.Diğer Eğitim Personeli (Memur, Hizmetli, 4C vs.)
  - 3.1.2.İnsan kaynakları yönetimi
  - 3.1.3.İş analizleri ve iş tanımları
  - 3.1.4.İnsan kaynaklarının eğitimi ve geliştirilmesi
  - 3.1.5.Kariyer yönetimi
- 3.2.Fiziki ve Mali Alt Yapı
  - 3.2.1.Okul bazlı bütçeleme ve finansal kaynakların etkin dağıtımı
  - 3.2.2.Eğitim tesisleri ve alt yapı
  - 3.2.3.Donatım
- 3.3.Yönetim ve Organizasyon
  - 3.3.1.Kurumsal yapının iyileştirilmesi
  - 3.3.2.Bürokrasinin azaltılması
  - 3.3.3.AB ye uyum ve uluslararasılaşma
  - 3.3.4.Sosyal tarafların katılımı ve yönetim
    - 3.3.4.1.Çoğulculuk

3.3.4.2.Katılımcılık

- Öğrenci
- Aile
- Çalışanlar
- Sosyal paydaşlar ve sektör

3.3.4.3.Şeffaflık ve hesap verebilirlik

3.3.5.Kurumsal Rehberlik ve Denetim

3.4.Enformasyon Teknolojilerinin kullanımının artırılması

3.4.1.e-Devlet kapasitesinin artırılması

3.4.2.Elektronik ağ ortamlarının etkinliğinin artırılması

3.4.3.Elektronik veri toplama ve analiz

3.4.4.Elektronik veri iletimi ve bilgi paylaşımı

3.4.5.DYS'nin yaygınlaştırılması

## 3. BÖLÜM

### GELECEĞE YÖNELİM

### MİSYON

**Milli ve evrensel değerle Türk Milli Eğitiminin temel amaç ve ilkelerine uygun çalışmalar yaparak; Müdürlüğümüze bağlı bulunan tüm kurumlarda fırsat eşitliğine dayalı nitelikli, yenilikçi, bilimsel ve özgün eğitim sağlamak**

### VİZYON

**Eğitimde öncü, girişimci, yenilikçi bir model olarak Bayraklı İlçesinin bayrağını zirveye taşımak.**

### TEMEL DEĞERLER

- Atatürk ilke ve inkılâplarına bağlıyız.
- Yaşam boyu eğitimin destekçisiyiz.
- Evrensel ve bilimsel ilkeler doğrultusundaki yeniliğe ve değişime açığız.
- Performansın veri sonuçlarına dayalı olarak belirlenmesine önem veririz.
- İşbirliği ve takım çalışmasının önemine ve gereğine inanırız.
- Tarafsızlık ve şeffaflığı benimseriz
- Ortak aklın yarattığı sinerjinin gücü ile hareket ederiz.
- Karar alma süreçlerine, paydaşların katılımını önemseriz.
- İnsana saygıya öncelik veririz.
- Değişim ve gelişimi destekleriz.
- Hizmette kaliteye önem veririz
- Takdir tanımada, liyakate inanırız.
- Kurumsal aidiyet duygusuna sahibiz.
- Toplumsal sorumluluk ve duyarlılık bilinci ile çalışırız.
- Yaratıcılığı ve bireysel gelişimi destekleriz.
- Doğaya ve çevreye duyarlıyız.

STRATEJİK PLAN GENEL TABLOSU

STRATEJİK AMAÇ 1.

Ekonomik, sosyal, kültürel ve demografik farklılıkların yarattığı dezavantajlardan etkilenmeksizin her bireyin hakkı olan eğitime eşit ve adil şartlar altında ulaşabilmesini ve bu eğitimi tamamlayabilmesini sağlamak.

**Stratejik Hedef 1. 1.**

Plan dönemi sonuna kadar eğitim öğretimin her tür ve kademesine katılımı artırarak devamsızlık ve okul terklerini azaltmak

*Stratejik Hedef 1. 1. Künyesi*

*Okul öncesi eğitimden başlayarak tüm eğitim kademelerinin katılım sayısını artırarak devamsızlık yapan öğrenci sayısını azaltmak okuldan kendi isteği ile veya diğer nedenlerle ayrılan öğrenci sayılarını azaltmak. İlçemizde birbirinden farklı coğrafi bölge bulunması nedeni ile göç alan bölgelerin bulunması nedeni ile gereksinim duyulmuştur.*

STRATEJİK AMAÇ 2.

Her kademedeki bireye ulusal ve uluslararası ölçütlerde bilgi, beceri, tutum ve davranışın kazandırılması ile girişimci yenilikçi, yaratıcı, dil becerileri yüksek, iletişime ve öğrenmeye açık, özgüven ve sorumluluk sahibi sağlıklı ve mutlu bireylerin yetişmesini sağlamak.

**Stratejik Hedef 2. 1.**

Öğrencilerin öğrenci başarısı ve öğrenme kazanımları, gelişmelerine yönelik faaliyetlere katılım oranını artırmak.

*Stratejik Hedef 2. 1. Künyesi*

*Özellikle merkezi yerleştirme sınavlarında başarının istenen seviyede olmaması nedeni ile gereksinim duyulmuştur. Çeşitli kurs ve faaliyetler düzenlenmek istenmektedir.*

**Stratejik Hedef 2. 2.**

Sektörle işbirliği yapılarak hayat boyu öğrenme yaklaşımı çerçevesinde işgücü piyasasının talep ettiği beceriler ile uyumlu bireyler yetiştirerek istihdam edilebilirliklerini artırmak.

*Stratejik Hedef 2. 2. Künyesi*

*Sektörün ihtiyaç duyduğu alan ve dalların açılması istenmektedir. Mesleki eğitimin öneminin ve gerekliliğinin ön plana çıkarılması istenmektedir. Pratik uygulamalar ön plana çıkarılması gerekliliği elde edilmeye çalışılacaktır. Meslek liselerinin aktivasyonu elde edilmeye çalışılacaktır.*

### **Stratejik Hedef 2. 3.**

Eğitimde yenilikçi yaklaşımlar kullanılarak öğrencilerin yabancı dil yeterliliğini ve uluslararası öğrenci ve öğretmen hareketliliğini artırmak.

#### ***Stratejik Hedef 2. 3. Künyesi***

*Proje kültürünün ve projeli yaşama modelinin düşüklüğünden yola çıkılmıştır. AB, TUBİTAK V.B. projeleri geliştirilerek gerek dil ve gerekse örgün eğitimde benzer ve farklı uygulamaların transferine çalışılacaktır. Proje kültürünün yaygınlaştırılmasına yönelik çalışmalar yapılacaktır.*

## **STRATEJİK AMAÇ 3**

Kurumsal kapasiteyi geliştirmek için, mevcut beşeri, fiziki ve mali alt yapı eksikliklerini gidererek, enformasyon teknolojilerinin etkililiğini artırıp çağın gereklerine uygun, yönetim ve organizasyon yapısını etkin hale getirmek.

### **Stratejik Hedef 3. 1.**

İlçemizin ihtiyaçları, arz tahminlerine ve iş analizlerine dayalı olarak yapılacak planlamalar dâhilinde, görev tanımlarına uygun biçimde istihdam edilmiş personelin, yeterliklerinin ve performansının geliştirildiği, kariyer yönetimi sisteminin uygulandığı işlevsel bir insan kaynakları yönetimi yapısını oluşturmak.

#### ***Stratejik Hedef 3.1. Künyesi***

*İşin etkin, verimli ve doğru yapılmasını sağlamak hizmet alanların zaman tasarrufunu sağlamak, çalışan personelin zaman yönetimini kullanmasını sağlamak çalışan personelin yeterliliğini geliştirmek hedeflenmektedir. Çalışan personelin yükselmesi yönünde uygulamalar gerçekleştirilecektir.*

### **Stratejik Hedef 3. 2.**

Plan dönemi sonuna kadar mali imkânlar ölçüsünde, finansal kaynakların etkin dağıtımını yaparak tüm eğitim kurumlarının alt yapı ve donatım ihtiyacını karşılamak.

#### ***Stratejik Hedef 3.2. Künyesi***

*Okul ve kurumlarımızda bulunan eğitim öğretimi etkileyen kurumsal kapasitenin tam ve verimli kullanılmasını sağlayan donatım ihtiyaçlarının belirlenerek planlamaya dayalı olarak giderilmesine çalışılacaktır.*

### **Stratejik Hedef 3. 3.**

AB normları, uluslararası standartlar ve ulusal vizyon ile ilimiz vizyonuna uygun olarak, bürokrasinin azaltıldığı kurumsal rehberlikle desteklenen, çoğulcu, katılımcı, şeffaf ve hesap verilebilir, performans yönetim ve organizasyonunu plan dönemi sonuna kadar etkin ve verimli hale getirmek

**Stratejik Hedef 3.3. Künyesi**

*Bütün çalışmaların paydaşlar tarafından desteklenebilir duruma getirilmesine çalışılacaktır. Yol gösterici uygulamalara ağırlık verilecektir. Katılımın artırılmasına çalışılacaktır. Farklı düşünceler benimsenerek uygulamalara yansıtılacaktır.*

**Stratejik Hedef 3. 4.**

Bilgi işlem teknolojilerinin gelişmelere uygun; elektronik (web tabanlı hizmetler) ortamlarının etkinliğini artırarak ve verilerin elektronik ortamda toplanması, analizi, güvenli bir şekilde iletimi ve paylaşılmasını sağlamak suretiyle enformasyon teknolojilerinin kullanımını artırmak.

**Stratejik Hedef 3.4. Künyesi**

*Arşiv çalışmasına ağırlık verilerek bilgiye erişim hızlandırılacaktır. İş yükü hafifletilerek zaman tasarrufu sağlanmasına çalışılacaktır. İnnovasyona ağırlık verilmesi temel çıkış noktası olarak benimsenecektir.*

**TEMA 1- EĞİTİM VE ÖĞRETİME ERİŞİMİN ARTTIRILMASI**

**Eğitime ve Öğretime Erişim:** Her bireyin hakkı olan eğitime ekonomik, sosyal, kültürel ve demografik farklılık ve dezavantajlarından etkilenmeksizin eşit ve adil şartlar altında ulaşabilmesi ve bu eğitimi tamamlayabilmesidir.

**STRATEJİK AMAC 1.**

Ekonomik, sosyal, kültürel ve demografik farklılıkların yarattığı dezavantajlardan etkilenmeksizin her bireyin hakkı olan eğitime eşit ve adil şartlar altında ulaşabilmesini ve bu eğitimi tamamlayabilmesini sağlamak.

**STRATEJİK HEDEF 1. 1.**

Plan dönemi sonuna kadar eğitim öğretimin her tür ve kademesine katılımı artırarak devamsızlık ve okul terklerini azaltmak.

**Hedefin Mevcut Durumu?**

2014 İnsani Gelişme Raporuna göre, yüksek insani gelişme endeksine sahip ülkeler grubunda 25 yaş üstü nüfusun ortalama eğitim görme süresi ortalama 9,1 yıl iken bu grupta yer alan Türkiye’de bu süre 7,6 yıldır. Türkiye, bu grupta yer alan ülkelere göre yaşam süresi beklentisi ve kişi başına milli gelir açısından ortalamanın üstünde olmasına rağmen eğitim süresi açısından ortalamanın 1,5 yıl gerisindedir. Ortalama eğitim süresi insan gelişme endeksi çok yüksek olan ülkelerde ortalama 11 yıldır. Bu rapora göre eğitimde eşitsizlik endeksi çok yüksek insani gelişme endeksine sahip ülkelerde ortalama %6,7 iken Türkiye’de bu oran %14,1’dir. Hayat boyu öğrenmeye katılım oranı 2006 yılında %1,8 den 2013 yılında



## BAYRAKLI İLÇE MİLLİ EĞİTİM MÜDÜRLÜĞÜ

%4'e yükselmiş olmasına rağmen Avrupa Birliği ülkeleri ortalaması olan %10,5'lik oranın oldukça gerisindedir.

- Eğitim ve öğretime katılıma ilişkin göstergelere bakıldığında okul öncesi eğitimde okullaşma oranı 2012-2013 eğitim öğretim yılında 36-48 ay %28; 48-60 ay %21; 60-66 ay % 91,5 iken, 2013-2014 öğretim yılında bu oran 36-48 ay %31; 48-60 ay %23; 60-66 ay % 98,99'tır. Bu oranların düşüşünde 2012-2013 öğretim yılından itibaren ilkokula başlama yaşında yapılan düzenlemenin etkisi göz ardı edilmemelidir.
- Temel eğitimde 2012-2013 öğretim yılında %98 olan net okullaşma oranı 2013-2014 öğretim yılında %99,8'e yükselmiştir. 2012-2013 eğitim öğretim yılında ilkokulda %98; ortaokulda %85 iken, 2013-2014 öğretim yılında ise ilkokulda %99,8; ortaokulda %98'dir.
- Ortaöğretimde son on yıla ait net okullaşma eğilimi incelendiğinde hem kız hem erkek öğrenciler için artış görülmektedir. 2012-2013 eğitim öğretim yılında %36 iken 2013-2014 öğretim yılında % 39'dur. 2012-2013 öğretim yılından itibaren 12 yıllık zorunlu eğitime geçilmiştir. Bu nedenle, düzenleme ile birlikte son iki yılda yaklaşık 3 puanlık bir artış gözlemlenmiştir.
- ✓ Hayat boyu öğrenmeye katılım oranı 2012-2013 yılında 11,6 iken 2013-2014 yılında 12,3'e yükselmiştir. Hayat boyu öğrenmeyi tamamlama oranı 2012-2013 yılında %95,24 iken 2013-2014 yılında %99,48'e yükselmiştir.
- ✓ İlçemizde 2012-2013 öğretim yılında 10 gün ve üzeri devamsızlık yapan öğrenci oranı 1,10 iken 2013-2014 öğretim yılında 1,17 olduğu görülmüştür. Bu oranın azaltılması için yıllar itibari ile gerekli tedbirler alınacaktır.

Tablo:8 Devamsızlıktan Kalan Öğrenci Sayısı

DÖNEMİ	DEVAMSIZLIKTAN KALAN ÖĞRENCİ SAYISI			
	9.SINIF	10.SINIF	11.SINIF	12.SINIF
2011-2012	172	27	10	1
2012-2013	190	31	6	4
2013-2014	173	22	7	2



Tablo incelendiğinde devamsızlıktan sınıf tekrarına kalan öğrenci oranlarında yıllara ve sınıf düzeylerine göre artış veya azalışta belli bir istikrar olmadığı gözlenmektedir.

**BAYRAKLI İLÇE MİLLİ EĞİTİM MÜDÜRLÜĞÜ**

**Tablo 9: Tedbirler hedef 1. 1 Eğitim ve Öğretime Erişimin Artırılması**

Tedbir/Strateji	Koordinatör Birim	İlişkili Alt Birim/Birimler	Yasal Dayanak	Tahmini Maliyet
1 Hayırseverlerin, STK'ların, özel kurum ve kuruluşların desteği ile eğitime erişimi artıracak projeler çoğaltılacaktır.	Strateji Geliştirme Hizmetleri 1	<ul style="list-style-type: none"> <li>• Temel Eğitim</li> <li>• Ortaöğretim</li> <li>• Mesleki ve Teknik Eğitim</li> <li>• Din Öğretimi</li> <li>• İnşaat Emlak</li> </ul>	İlçe Millî Eğitim Müdürlüğü İç yönergesinin 7. Madde a/3	MALİYETLENDİRME BÖLÜMÜNDE VERİLMİŞTİR.
2. Çeşitli (AB, kalkınma ajansları, hibe fonları vb.) fonlarından yararlanılarak eğitim kurumlarında alan/dal çeşitliliği artırılabilecek.	Mesleki ve Teknik Eğitim Hizmetleri	<ul style="list-style-type: none"> <li>• Temel Eğitim</li> <li>• Ortaöğretim</li> <li>• Mesleki ve Teknik Eğitim</li> <li>• Din Öğretimi</li> <li>• İnşaat Emlak</li> </ul>	İlçe Millî Eğitim Müdürlüğü İç yönergesinin 7. Madde d/2	
3.Çeşitli fonlardan (AB, kalkınma ajansları, hibe fonları vb.) yararlanılarak fiziki alt yapı geliştirilecektir.	Mesleki ve Teknik Eğitim Hizmetleri Bölümü	<ul style="list-style-type: none"> <li>• Temel Eğitim</li> <li>• Ortaöğretim</li> <li>• Mesleki ve Teknik Eğitim</li> <li>• Din Öğretimi</li> <li>• İnşaat Emlak</li> </ul>	İlçe Millî Eğitim Müdürlüğü İç yönergesinin 7. Madde b/1	
4. İlimizdeki üniversitelerin desteği ile öğrencilere yönelik sosyal, sportif ve kültürel faaliyetler artırılabilecek.	Strateji Geliştirme Hizmetleri 1	<ul style="list-style-type: none"> <li>• Mesleki ve Teknik Eğitim Hizmetleri Bölümü</li> </ul>	İlçe Millî Eğitim Müdürlüğü İç yönergesinin 7. Madde c/2	
5. Mesleki ve teknik eğitimin tercih edilirliliğini artırıcı çalışmalar yapılacaktır.	Mesleki ve Teknik Eğitim Hizmetleri Bölümü	<ul style="list-style-type: none"> <li>• Temel Eğitim</li> <li>• Ortaöğretim</li> <li>• Mesleki ve Teknik Eğitim</li> <li>• Din Öğretimi</li> </ul>	İlçe Millî Eğitim Müdürlüğü İç yönergesinin 7. Madde f/2	
6. Eğitime erişime ait projeleri artırılabilecek.	Hayat Boyu Öğrenme Hizmetleri	<ul style="list-style-type: none"> <li>• Temel Eğitim</li> <li>• Ortaöğretim</li> <li>• Mesleki ve Teknik Eğitim</li> <li>• Din Öğretimi</li> </ul>	İlçe Millî Eğitim Müdürlüğü İç yönergesinin 7. Madde l/6	
7.Hayırseverler, STK'lar, Özel kurum ve kuruluşlar ile eğitimi destekleyen projeler yapılacaktır.	Strateji Geliştirme Hizmetleri 1	Mesleki ve Teknik Eğitim Hizmetleri Bölümü	İlçe Millî Eğitim Müdürlüğü İç yönergesinin 7. Madde f/5	
8. Mesleki eğitim veren kurumlarda ( üniv.) öğrencilerin alan tercihinde ve yönlendirmesinde sektör ile birlikte çalışmalar yapılacaktır.	Mesleki ve Teknik Eğitim Din Öğretimi	<ul style="list-style-type: none"> <li>• Temel Eğitim</li> <li>• Mesleki ve Teknik Eğitim</li> <li>• Din Öğretimi</li> <li>• Özel Öğretim</li> <li>• Özel Eğitim ve Rehberlik</li> </ul>	İlçe Millî Eğitim Müdürlüğü İç yönergesinin 7. Madde c/2	
9. Çeşitli fonlar kullanılarak okullaşmayı destekleyen çalışmalar yapılacaktır.	Strateji Geliştirme Hizmetleri Bölümü 1	<ul style="list-style-type: none"> <li>• Temel Eğitim</li> <li>• Ortaöğretim</li> <li>• Mesleki ve Teknik Eğitim</li> <li>• Din Öğretimi</li> <li>• Özel Eğitim ve Rehberlik</li> </ul>	İlçe Millî Eğitim Müdürlüğü İç yönergesinin 7. Madde b/4	
10. Üstün zekâlı öğrencilere yönelik çalışmalar yapılacaktır.	Temel Eğitim Hizmetleri Bölümü	<ul style="list-style-type: none"> <li>• Temel Eğitim</li> <li>• Ortaöğretim</li> <li>• Mesleki ve Teknik Eğitim</li> <li>• Din Öğretimi</li> </ul>	İlçe Millî Eğitim Müdürlüğü İç yönergesinin 7.Madde	

**BAYRAKLI İLÇE MİLLİ EĞİTİM MÜDÜRLÜĞÜ**

11. Öğrencilere yönelik sosyal, sportif ve kültürel çalışmalar ile yarışmalardaki çeşitliliği artırıcı çalışmalar yapılacak.	Strateji Geliştirme Hizmetleri Bölümü 1	<ul style="list-style-type: none"> <li>• Ortaöğretim</li> <li>• Mesleki ve Teknik Eğitim</li> <li>• Din Öğretimi</li> <li>• Özel Eğitim ve Rehberlik</li> <li>• Hayat Boyu Öğrenme</li> </ul>	İlçe Milli Eğitim Müdürlüğü İç yönergesinin 7. Madde b/2
12. Parçalanmış ailelerin çocukları için eğitime erişim amaçlı çalışmalar yapılacak.	Temel Eğitim Hizmetleri Bölümü	<ul style="list-style-type: none"> <li>• Ortaöğretim</li> <li>• Mesleki ve Teknik Eğitim</li> <li>• Din Öğretimi</li> <li>• Özel Eğitim ve Rehberlik</li> </ul>	İlçe Milli Eğitim Müdürlüğü İç yönergesinin 7. Madde f/2
13. Meslek Lisesi mezunlarına yönelik istihdamı artırıcı çalışmalar yapmak.	<ul style="list-style-type: none"> <li>• Mesleki ve Teknik Eğitim</li> <li>• Hayat Boyu Öğrenme</li> </ul>	<ul style="list-style-type: none"> <li>• Temel Eğitim</li> <li>• Ortaöğretim</li> <li>• Din Öğretimi</li> </ul>	İlçe Milli Eğitim Müdürlüğü İç yönergesinin 7. Madde a/2
14. Yetişkinlerin eğitime erişim imkânlarından faydalanması için farkındalık oluşturma çalışmaları yapılacaktır.	Hayat Boyu Öğrenme	<ul style="list-style-type: none"> <li>• Temel Eğitim</li> <li>• Ortaöğretim</li> <li>• Mesleki ve Teknik Eğitim</li> <li>• Din Öğretimi</li> <li>• Özel Eğitim ve Rehberlik</li> </ul>	İlçe Milli Eğitim Müdürlüğü İç yönergesinin 7. Madde c/6
15. Okullaşma oranlarının artırılması konusunda yönetici ve öğretmenlere yönelik bilgilendirici toplantılar yapmak.	Destek Hizmetleri Bölümü 3	<ul style="list-style-type: none"> <li>• Temel Eğitim</li> <li>• Ortaöğretim</li> <li>• Mesleki ve Teknik Eğitim</li> <li>• Din Öğretimi</li> <li>• Özel Eğitim ve Rehberlik</li> </ul>	İlçe Milli Eğitim Müdürlüğü İç yönergesinin 7. Madde g/4
16. Devam ve erişim konusunda il durum raporu hazırlanarak analiz edilecektir.	Bilgi İşlem ve Eğitim Teknolojileri Hizmetleri Bölümü 2	<ul style="list-style-type: none"> <li>• Temel Eğitim</li> <li>• Ortaöğretim</li> <li>• Mesleki ve Teknik Eğitim</li> <li>• Din Öğretimi</li> <li>• Hayat Boyu Öğrenme</li> </ul>	İlçe Milli Eğitim Müdürlüğü İç yönergesinin 7. Madde h/3
17. Örgün eğitim kapsamından çıkan öğrenciler için; Açık Öğretim Okullarının tanıtımına yönelik kampanyalar düzenlemek ve dijital öğretim materyalleri hazırlamak yoluyla Açık Öğretim Ortaokulu, Açık Öğretim Lisesi ve Mesleki Açık Öğretim Lisesi kayıtlı aktif öğrenci sayısı ile Mesleki ve Teknik Açık Öğretim Okulu kursiyer sayısını arttırmak.	Bilgi İşlem ve Eğitim Teknolojileri Hizmetleri Bölümü 2	<ul style="list-style-type: none"> <li>• Hayat Boyu öğrenme</li> </ul>	İlçe Milli Eğitim Müdürlüğü İç yönergesinin 7. Madde h/5

**Tablo 10: P.G. 1. 1. Performans Göstergeleri**

Performans Göstergeleri		Önceki Yıllar		Plan Dönemi Sonu	
		2012/2013	2013/2014		
1.	Okul öncesi eğitimde okullaşma oranı (%)	28	31	55	
2.	Zorunlu eğitime başlamadan önce en az bir yıl okul öncesi eğitim almış öğrenci oranı (%)	21	23	25	
3.	Temel Eğitimde net okullaşma oranı(%)	91,5	98,9	99	
3.1.	Temel Eğitimde okullaşma oranı	İlkokulda net okullaşma oranı (%)	98	99,8	99,9
3.2.		Ortaokulda net okullaşma oranı(%)	85	98	99
4	Ortaöğretimde Net Okullaşma Oranı (%)	36	39	42	
5.	Özel öğretimde ortaöğretim okullaşma oranı(%)	0	1,95	2,1	
6.	Açık öğretimde okullaşma oranı(%)	8,7	8,5	8,9	
6.1	Açık öğretimde okullaşma	Açık öğretim ortaokulu okullaşma oranı(%)	8,7	8,5	8,9
6.2		Açık öğretim lisesi okullaşma oranı(%)	15,2	15,1	15,9
6.3		Mesleki açık öğretim lisesi okullaşma oranı(%)	2,6	2,6	2,9
7.	Özel öğretimin payı (toplam) (%)	0,9	1,1	1,5	
7.1.	Özel öğretimin payı (toplam) (%)	Okul öncesinde özel öğretimin payı (%)	4,6	6,3	8,8
7.2		İlkokulda özel öğretimin payı (%)	0	0,2	0,4
7.3		Ortaokulda özel öğretimin payı (%)	0	1,2	1,9
7.4		Ortaöğretimde özel öğretimin payı (%)	2,5	1,9	2,1
8.	Orta öğretimden yükseköğretime devam eden öğrenci oranı (%)	38	45	49	
	Yükseköğretime devam eden öğrenci oranı (%)	38	45	49	
9	Hayat boyu öğrenmeye katılım oranı (%)	11,6	12,3	12,6	
10	Hayat boyu öğrenme kapsamındaki kursları tamamlama oranı (%)	95,24	99,48	99,85	
11	Örgün Eğitimde 10 gün ve üzeri devamsız öğrenci oranı (%)	5,13	6,41	5,00	
11.1	Örgün Eğitimde 10 gün ve üzeri devamsız öğrenci oranı (%)	İlkokulda devamsızlık oranı (10 gün ve üzeri)	1,10	1,17	1,09
11.2		Ortaokulda devamsızlık oranı (10 gün ve üzeri)	2,49	2,88	2,10
11.3		Ortaöğretimde devamsızlık oranı (10 gün ve üzeri)	11,8	15,2	13,2
12	Örgün eğitimde devam oranı	98,9	98,9	99	
12.1	Örgün eğitimde devam oranı	Genel Ortaöğretimde devam oranı	99,8	99,9	99,9
12.2		Din öğretimine devam oranı	97,38	97,16	97,87
12.3		Mesleki ve Teknik Ortaöğretimde devam oranı	99,7	99,8	99,9
13.	Eğitim ve öğretimden erken ayrılma oranı	1,66	1,04	1,07	
13.1	Eğitim ve öğretimden erken ayrılma oranı	Mesleki ve Teknik Ortaöğretimde okul terki oranı	0,24	0,17	0,15
13.2		Genel Ortaöğretimde okul terki oranı	3	2	1,8
13.3		Din öğretimine okul terki oranı	1,74	0,95	1,27
14.	Açık öğretim Ortaokulunu bitirme oranı	10	25	29	
15.	Açık öğretim liselerini ortalama bitirme Oranı	63	63	68	
16.	Mesleki Açık Öğretim Lisesini Bitirme Oranı	20	26	29	
17.	Açıköğretim okullarında kaydı dondurulmuş öğrenci oranı toplamı	4,29	3,75	3,60	
17.1	Açıköğretim okullarında kaydı dondurulmuş öğrenci oranı	Açık öğretim ortaokulu	3,90	3,23	3,18
17.2		Açık öğretim lisesi	6,50	5,91	5,66
17.3		Mesleki açık öğretim lisesi	2,47	2,12	2,02

**BAYRAKLI İLÇE MİLLİ EĞİTİM MÜDÜRLÜĞÜ****Tablo 11: 1. 1. Performans Göstergeleri**

Performans Göstergeleri	Önceki Yıllar		Plan Dönemi Sonu	
	2012/2013	2013/2014		
İlkokulda devamsızlık oranı (10 gün ve üzeri)	1,10	1,17	1 0,9	
Ortaokulda devamsızlık oranı (10 gün ve üzeri)	2,49	2,88	2,10	
Ortaöğretimde devamsızlık oranı (10 gün ve üzeri)	11,8	15,2	13,2	
Genel Ortaöğretimde devam oranı	99,8	99,9	99,1	
Genel Ortaöğretimde okul terki oranı	3	2	1,7	
Genel Ortaöğretimde Sınıf tekrarı oranı	0,48	0,30	0,22	
Mesleki ve Teknik Ortaöğretimde devam oranı	99,7	99,8	99,9	
Mesleki ve Teknik Ortaöğretimde okul terki oranı	0,24	0,17	0,15	
Mesleki ve Teknik Ortaöğretimde Sınıf tekrarı oranı	0,52	0,53	0,44	
Din öğretimine devam oranı	İHO	95,72	95,61	95,88
	İHL	97,38	97,16	97,87
Din öğretimine okul terki oranı	İHO	3,21	3,63	3,40
	İHL	1,74	0,95	0,88
Din öğretimine Sınıf tekrarı oranı	İHO	1,07	0,76	0,71
	İHL	0,87	1,90	1,86
Açık öğretim liselerini ortalama bitirme Oranı	63	63	68	
Mesleki Açık Öğretim Lisesini Bitirme Oranı	20	26	28	
Açık öğretim lisesinde kaydı dondurulmuş öğrenci oranı *	15	18	13	
Mesleki açık öğretimde kaydı dondurulmuş öğrenci oranı	11	14	10	

## TEMA 2- EĞİTİM-ÖĞRETİMDE KALİTE

**Kaliteli Eğitim ve Öğretim:** Eğitim ve öğretim kurumlarının mevcut imkânlarının en iyi şekilde kullanılarak her kademedeki bireye ulusal ve uluslararası ölçütlerde bilgi, beceri, tutum ve davranışın kazandırılmasıdır.

### STRATEJİK AMAC 2.

Her kademedeki bireye ulusal ve uluslararası ölçütlerde bilgi, beceri, tutum ve davranışın kazandırılması ile girişimci yenilikçi, yaratıcı, dil becerileri yüksek, iletişime ve öğrenmeye açık, özgüven ve sorumluluk sahibi sağlıklı ve mutlu bireylerin yetişmesini sağlamak.

### **STRATEJİK HEDEF 2. 1.**

Öğrencilerin öğrenci başarısı ve öğrenme kazanımları, gelişmelerine yönelik faaliyetlere katılım oranını artırmak

### **Hedefin Ne Olduğu ve Neden Gereksinim Duyulduğu?**

İlimizde eğitim ve öğretimin kalitesinin artırılması öncelikli alanlardan birisidir.

Nitelikli bireylerin yetiştirilmesine imkân sağlayacak kaliteli bir eğitim sistemi için bireylerin potansiyellerinin açığa çıkarılmasına ortamlar sağlanarak, kişilerin hem bedensel, ruhsal ve zihinsel gelişimleri desteklenmeli hem de akademik başarı düzeyleri artırmalıdır.

Bu kapsamda kaliteli bir eğitim için bütün bireylerin bedensel, ruhsal ve zihinsel gelişimlerine yönelik faaliyetlere katılım oranlarının ve öğrencilerin akademik başarı düzeylerinin artırılması hedeflenmektedir.

### **Hedefin Mevcut Durumu:**

- ✓ Kaliteli bir eğitim öğretim hizmeti sunmak ve sunulan hizmetin sürekliliğini sağlamak amacıyla eğitim ve öğretim sistemlerini belirli ölçütler doğrultusunda ulusal ve uluslararası bazda değerlendirmek zorundayız. Bu amaçla uygulanan uluslararası araştırmaların başında yer alan PISA (Programme for International Student Assessment), TIMSS (Trends in International Mathematics and Science Study), PIRLS (Progress in International Reading Literacy Study) ve PIAAC (Programme for the International Assessment of Adult Competencies) gibi sınavlar ilimizde uygulanmaktadır.
- ✓ Akademik başarının değerlendirilmesinde kullanılan kriterlerden TEOG yerleştirmeye esas puanı (YEP) il ortalamamızdaki değişim oranımız bir önceki yıla göre 2012-2013 eğitim öğretim yılında %4,2 lük bir artış gösterirken, bu oranın 2013-2014 eğitim öğretim yılında bir önceki yılın puanlarının ortalamasına göre %0,82 lik bir artış gösterdiği görülmektedir.
- ✓ 2013-2014 öğretim yılında öğrencilerimizin Türkçe ortalaması 13,73 Matematik net ortalaması 8,31, Fen ve Teknoloji net ortalaması 9,90, T.C. İnkılâp Tarihi ve Atatürkçülük net ortalaması 8,8'dir. Bir önceki yıla karşılaştırıldığında tüm derslerin net oranlarında artış olduğu görülmektedir.



## BAYRAKLI İLÇE MİLLİ EĞİTİM MÜDÜRLÜĞÜ

- ✓ Akademik başarının değerlendirilmesinde ele alınabilecek göstergelerden yılsonu başarı puanları ve Yükseköğretime Geçiş Sınavı (YGS) netleri ele alındığında özellikle Matematik ve Fen bilimleri alanında net ortalamalarının Türkçe ve Sosyal bilimler alanlarına göre düşük olduğu görülmektedir. LYS netleri incelendiğinde de benzer bir durum söz konusudur. Bu oranların artırılması ile ilgili çalışmalar devam etmektedir.
- ✓ Teknolojinin gelişmesi ile birlikte ilimizde uzaktan eğitimin niteliğine daha fazla önem verilmeye başlanmıştır. Bu bağlamda proje çalışmalarımız devam etmektedir.
- ✓ Bütün bireylerin bedensel, ruhsal ve zihinsel gelişimlerine yönelik faaliyetlere katılımının desteklenmesi eğitimde kaliteyi arttıracak önemli unsurlardan biridir. Öğrencilerimizin bedensel, ruhsal ve zihinsel gelişimlerine katkı sağlamak amacıyla yerel düzeyde sportif, sanatsal ve kültürel faaliyetler gerçekleştirilmektedir.
- ✓ Öğrencilerin motivasyonunun sağlanmasının yanı sıra aidiyet duygusuna sahip olması eğitim ve öğretimin kalitesi için bir gösterge olarak kabul edilmektedir. Onur ve iftihar belgesi alan öğrenci oranı da bu kapsamda temel göstergelerden biri olarak ele alınmıştır. İlçemizde disiplin cezası alan öğrenci oranı 2012-2013'te % 2,29 iken 2013-2014'te 3,06'ya yükselmiştir. Bu oranın düşürülmesi ile ilgili çalışmalar devam etmektedir.

**Tablo 12: Tedbirler 2.1 Eğitim-Öğretimde Kalite**

Tedbir/Strateji	Koordinatör Birim	İlişkili Alt Birim/Birimler	Yasal Dayanak	Tahmini Maliyet
1. Öğretmenlerin öğrencilere birebir rehberlik yapacağı bir sistem oluşturulacaktır.	Özel Eğitim ve Rehberlik Hizmetleri	<ul style="list-style-type: none"><li>Strateji Geliştirme Hizmetleri-1</li></ul>	İlçe Milli Eğitim Müdürlüğü İç yönergesinin 7. Madde h/2	MALİYETLENDİRME BÖLÜMÜNDE VERİLMİŞTİR.
2. Akademik başarıyı arttırmaya ve öğrencilerin bilişsel eksikliklerini gidermeye yönelik kurslar açılması ve katılımın sağlanması için çalışmalar yapılacaktır.	Hayat Boyu Öğrenme Hizmetleri	<ul style="list-style-type: none"><li>Temel Eğitim Hizmetleri</li><li>Ortaöğretim Hizmetleri</li><li>Mesleki ve Teknik Eğitim Hizmetleri</li><li>Din Öğretimi Hizmetleri</li></ul>	İlçe Milli Eğitim Müdürlüğü İç yönergesinin 7. Madde a/2	
3. Mesleki ve teknik okullarına gelen öğrencilerin mevcut durumları tespit edilerek eksikliklerini destekleyici eğitim çalışmaları düzenlenecektir.	Mesleki ve Teknik Eğitim Hizmetleri	<ul style="list-style-type: none"><li>Bilgi İşlemleri Hizmetleri 2</li><li>Özel Eğitim ve Rehberlik Hizmetleri</li></ul>	İlçe Milli Eğitim Müdürlüğü İç yönergesinin 7. Madde c/3	
4. Basit ve anlaşılır, kolay uygulanabilir bir ölçme değerlendirme ders analiz takip portalı oluşturmak	Bilgi İşlemleri Hizmetleri	<ul style="list-style-type: none"><li>Temel Eğitim Hizmetleri</li><li>Mesleki ve Teknik Eğitim Hizmetleri</li><li>Din Öğretimi Hizmetleri</li><li>Hayat Boyu Öğrenme Hiz.</li></ul>	İlçe Milli Eğitim Müdürlüğü İç yönergesinin 7. Madde d/1	

**BAYRAKLI İLÇE MİLLİ EĞİTİM MÜDÜRLÜĞÜ**

		<ul style="list-style-type: none"> <li>• Özel Eğitim ve Rehberlik Hiz.</li> </ul>		
5. Her düzey eğitim kademesinde gerçekleştirilen sosyal, sanatsal ve sportif faaliyetlerin sayısı arttırılacaktır.	Strateji Geliştirme Hizmetleri-1	<ul style="list-style-type: none"> <li>• Temel Eğitim Hizmetleri</li> <li>• Mesleki ve Teknik Eğitim Hizmetleri</li> <li>• Din Öğretimi Hizmetleri</li> <li>• Hayat Boyu Öğrenme</li> <li>• Özel Eğitim ve Rehberlik Hiz</li> </ul>	İlçe Milli Eğitim Müdürlüğü İç yönergesinin 7. Madde a/6	
6. İlçe düzeyinde uygulanan OKAP projesinin aktif hale getirilmesi.	<ul style="list-style-type: none"> <li>• Strateji Geliştirme Hizmetleri-1</li> </ul>	<ul style="list-style-type: none"> <li>• Hayat Boyu Öğrenme Hizmetleri</li> <li>• Din Öğretimi</li> <li>• Özel Eğitim ve Rehberlik Hizmetleri</li> </ul>	İlçe Milli Eğitim Müdürlüğü İç yönergesinin 7. Madde h/5	
7. Öğrenci motivasyonunu arttırıcı etkinlikler düzenlenecektir.	Özel Eğitim ve Rehberlik Hizmetleri	<ul style="list-style-type: none"> <li>• Hayat Boyu Öğrenme Hizmetleri</li> <li>• Strateji Geliştirme Hizmetleri-1</li> </ul>	İlçe Milli Eğitim Müdürlüğü İç yönergesinin 7. Madde a/6	
8. Uluslararası alanda başarıyı ölçen ( TIMSS, PİSA VB.) sınavlar hakkında velilerin bilgilendirici çalışmalar yapılarak sınavlara katılım arttırılacaktır.	Özel Eğitim ve Rehberlik Hizmetleri	<ul style="list-style-type: none"> <li>• Temel Eğitim Hizmetleri</li> <li>• Ortaöğretim Hizmetleri</li> <li>• Mesleki ve Teknik Eğitim Hizmetleri</li> <li>• Din Öğretimi Hizmetleri</li> </ul>	İlçe Milli Eğitim Müdürlüğü İç yönergesinin 7. Madde g/2	
9. Üniversiteler ile işbirliği yaparak üstün yetenekli öğrencilerle çalışan öğretmenlerin mesleki yeterliliklerini arttırıcı eğitimler düzenlenecektir	Özel Eğitim ve Rehberlik Hizmetleri	<ul style="list-style-type: none"> <li>• Temel Eğitim Hizmetleri</li> <li>• Ortaöğretim Hizmetleri</li> <li>• Mesleki ve Teknik Eğitim Hizmetleri</li> <li>• Din Öğretimi Hizmetleri</li> </ul>	İlçe Milli Eğitim Müdürlüğü İç yönergesinin 7. Madde g/5	
10. Okullarda yapılan sağlık taramaları arttırılacaktır.	Strateji Geliştirme Hizmetleri-1	<ul style="list-style-type: none"> <li>• Temel Eğitim Hizmetleri</li> <li>• Ortaöğretim</li> <li>• Mesleki ve Teknik Eğitim Hizmetleri</li> <li>• Din Öğretimi Hizmetleri</li> <li>• Hayat Boyu Öğrenme Hiz.</li> <li>• Özel Öğretim Hizmetleri</li> </ul>	İlçe Milli Eğitim Müdürlüğü İç yönergesinin 7. Madde a/8	

**Tablo 13 : P.G. 2. 1. Performans Göstergeleri**

Performans Göstergesi <i>Kaliteli Eğitim ve Öğretim</i>				Önceki Yıllar			Plan Dönemi Sonu
				2011 / 2012	2012/ 2013	2013/ 2014	
1.	TEOG yerleştirmeye esas puanı (YEP) il ortalamasının bir önceki yıla göre değişim oranı* (%)				4,2	0,82	1,1
2.	Temel eğitimden ortaöğretime geçiş ortak sınavlarının net ortalaması	Ders	Soru Sayısı				
2.1		Türkçe	20		11,21	13,73	14,01
2.2		Matematik	20		7,4	8,31	8,44
2.3		Fen ve Teknoloji	20		7,8	9,90	9,96
2.4		T.C. İnkılap Tarihi ve Atatürkçülük	20		8,8	8,8	10,89
3.	Düzenlenen sanatsal, bilimsel, kültürel ve sportif faaliyetlere katılan öğrenci sayısının toplam öğrenci sayısına oranı (%):			44,10	48,85	51,11	52
3.1.	Düzenlenen sanatsal, bilimsel, kültürel ve sportif faaliyetlere katılan öğrenci sayısının toplam öğrenci sayısına oranı	İlkokul (%)		3,15	3,22	2,17	3,33
3.2.		Ortaokul (%)		11,16	12,90	14,55	15,2
3.3.		Ortaöğretim (%)		12,80	14,10	13,70	14,36
4	Bir eğitim ve öğretim yılı içerisinde sanat, bilim, kültür ve spor alanlarının birinden en az bir faaliyete katılan öğrenci oranı (%)		İlkokul (%)	3,15	3,22	2,17	3,33
			Ortaokul (%)	11,16	12,90	14,55	15,2
			Ortaöğretim (%)	12,80	14,10	13,70	14,36
5.	Yükseköğretime Geçiş Sınavındaki net ortalaması	Ders	Soru Sayısı				
5.1.		Türkçe	40	18,11	18,15	19,01	20,00
5.2.		Temel Matematik	40	8,48	8,52	9,05	9,5
5.3.		Sosyal Bilimler	40	12,66	12,88	13,01	13,50
5.4.		Fen Bilimleri	40	4,16	5,03	5,06	5,50
6.	Lisans Yerleştirme Sınavındaki Net Ortalaması	Ders	Soru Sayısı				
6.1.		Matematik	50	16,39	15,44		16,00
6.2.		Geometri	30	9,36	6,09		10,00
6.3.		Fizik	30	10,77	8,44		12,00
6.4.		Kimya	30	12,07	11,02		13,00
6.5.		Biyoloji	30	12,26	13,44		13,50
6.6.		Türk Dili ve Edebiyatı	56	22,19	23,16		25,00
6.7.		Coğrafya-1	24	8,88	9,16		10,00
6.8.		Tarih	44	12,92	13,98		14,50
6.9.		Coğrafya-2	14	6,13	6,68		8,00
6.10.	Felsefe Grubu	32	6,43	8,90		10,00	
7.	Eğitimde yenilikçi yaklaşımlar kapsamında düzenlenen seminer ve kurslara katılan öğretmen sayısı				207	405	500
7.1	Öğrencilerin yılsonu başarı puanı ortalamaları	5. Sınıf			70,4	72,14	74,00
7.2		6. Sınıf			70,69	68,26	72,00
7.3		7. Sınıf			63,92	66,41	69,00
7.4		8. Sınıf			67,6	67,47	70,00
7.5		9. Sınıf			54,5	58	60,00
7.6		10. Sınıf			60,54	63,76	65,00
7.7		11. Sınıf			68,89	69,86	72,00

## BAYRAKLI İLÇE MİLLİ EĞİTİM MÜDÜRLÜĞÜ

7.8		12. Sınıf	70,88	77,59	80,00	
8	Öğrenci başına okunan kitap sayısı: Toplam		3,92	4,47	5	
8.1	Öğrenci başına okunan kitap sayısı	İlkokul	4,32	5,72	6	
8.2		Ortaokul	2,31	2,27	3	
8.3		Ortaöğretim	3,12	4,92	5	
9.1	Onur veya iftihar belgesi alan öğrenci oranı(%)		İlköğretim Kurumları	3,93	3,39	4,40
9.2			Ortaöğretim	8,24	9,10	9,77
10.1	Takdir ve Teşekkür Belgesi Alan Öğrenci Oranı (%)		Ortaokul	8,27	8,33	9
10.2			Ortaöğretim	10,02	9,77	11
11	Ortaöğretimde sınıf tekrar oranı(%)			2,74	3,37	3,00
12	Disiplin cezası alan öğrenci oranı(%): Toplam			2,29	3,06	2,85
12.1	Disiplin cezası alan öğrenci oranı		Ortaokul	0,67	0,91	0,50
12.2			Ortaöğretim	5,54	7,57	7
13.	Uluslararası yarışmalara katılan öğrenci sayısı			1	0	3
14.	Beyaz Bayrak Sertifikasına sahip okul sayısı			14	11	16
15.	Beslenme Dostu Okul Sertifikasına sahip okul sayısı			1	2	3

### STRATEJİK HEDEF 2. 2.

Sektörle işbirliği yapılarak hayat boyu öğrenme yaklaşımı çerçevesinde işgücü piyasasının talep ettiği beceriler ile uyumlu bireyler yetiştirerek istihdam edilebilirliklerini artırmak.

#### Hedefin Ne Olduğu ve Neden Gereksinim Duyulduğu?

Hızla değişen bilgi, teknoloji ve üretim yöntemleri ile iş hayatındaki gelişmelere paralel olarak dinamik bir yapı sergileyen iş gücü piyasasının taleplerine uygun bilgi, beceri, tutum ve davranışa sahip bireylerin yetişmesine imkân sağlayan bir eğitim sisteminin önemi bütün dünyada giderek artmaktadır. İlimiz için yeni becerilerin edinilmesi, yaratıcılığın, yenilikçiliğin ve girişimciliğin desteklenmesi; meslekler arası geçişin sağlanması ve yeni mesleğe uyum sağlama yeteneğinin kazandırılması ekonomik ve sosyal yapının güçlendirilmesinde önemli rol oynamaktadır.

Bu kapsamda işgücü piyasasının talep ettiği beceriler ile uyumlu ve hayat boyu öğrenme felsefesine sahip bireyler yetiştirerek istihdam edilebilirliği artırmak hedeflenmiştir.

#### Hedefin Mevcut Durumu:

İlimizde mesleki eğitime erişimi ve kaliteyi arttırmak plan dönemimizdeki önceliklerimizden biridir.

- ✓ İlimizde meslek liselerine kayıt yaptıran mevcut öğrenci sayısının toplam öğrenci sayısına oranına bakıldığında, 2012-2013 eğitim öğretim yılında %7,90 iken 2013-2014'te %6,69 a düştüğü görülmektedir.
- ✓ MTE öğrencilerimizin staj ve mezuniyet sonrası istihdam edilmeleri hususunda ilimizde İlçe Milli Eğitim Müdürlüklerinde ve çeşitli MTE kurumlarımızda İZKA destekli projelerimiz devam etmektedir.
- ✓ Bireylerin istihdam edilebilirliğini etkileyen faktörlerden biri de işverenlerin, çalışanlarının aldıkları eğitim ve öğretimler sonucunda elde ettikleri mesleki becerilerden memnun olma düzeyidir. Bu bağlamda ilimizde MTE kurumlarımızın öz değerlendirme çalışmalarında işveren memnuniyeti anketleri uygulanmaya devam edecektir.
- ✓ Mesleki ve Teknik Eğitimin (MTE) iş dünyası ile ilişkilerini güçlendirmek amacıyla MTE kurumlarımızla ilimizde bulunan sosyal ortaklar ve Meslek Odaları ile işbirliği yapılmaktadır.
- ✓ İlçemi genelinde yaygın eğitim kurumlarında genel kurslar, meslekî ve teknik kurslar ile okuma yazma kursları olmak üzere 2012-2013 eğitim öğretim yılında 606 kurs açılmıştır. Bu faaliyetlerden 4342'si kadın, 3593'i erkek olmak üzere toplam 7935 kişi

**BAYRAKLI İLÇE MİLLİ EĞİTİM MÜDÜRLÜĞÜ**

yararlanmıştır. 2013- 2014 eğitim öğretim yılında ise 593 kurs açılmış, bu kurslardan 2776'sı kadın, 1851'i erkek olmak üzere toplam 4627 kişi yararlanmıştır.

**Tablo 14: Tedbirler 2. 2 Eğitim-Öğretimde Kalite**

<b>Tedbir/Strateji</b>	<b>Koordinatör Birim</b>	<b>İlişkili Alt Birim/Birimler</b>	<b>Yasal Dayanak</b>	<b>Tahmini Maliyet</b>
1) İl Millî Eğitim Müdürlüğü Ar-Ge Birimi aracılığıyla istihdam projelerini tanıtıcı seminerler düzenlenecek.	Mesleki ve Teknik Eğitim Hizmetleri	• Strateji Geliştirme Hizmetleri-1	Millî Eğitim Müdürlüğü İlç Yönergesinin 8. Madde 8/b	MALİYETLENDİRME BÖLÜMÜNDE VERİLMİŞTİR.
2) Yerel medyanın imkânları kullanılarak mesleki teknik eğitimin önemi vurgulanacak.	Mesleki ve Teknik Eğitim Hizmetleri	• Özel Büro-2	İl ve İlçe Millî Eğitim Müdürlükleri Yönetmeliği 9. Madde c/1	
3) STK'lar ile işbirliği yapılarak kurum ve kuruluşların eğitim ile ilgili çalışmaları takip edilecek, sektörlerdeki gelişmelerde göz önünde bulundurularak iyi uygulamalar yaygınlaştırılacak.	Mesleki ve Teknik Eğitim Hizmetleri	• Özel Büro-2	İl ve İlçe Millî Eğitim Müdürlükleri Yönetmeliği 9. Madde b/7	
4) İlçemiz bünyesinde nitelikli ara eleman yetiştirmeye yönelik olarak açılan mesleki eğitim kursları Üniversitelerin ve iş dünyasının görüş, desteği ile geliştirilecek.	Hayat Boyu Öğrenme Hizmetleri	• Mesleki ve Teknik Eğitim Hizmetleri	Millî Eğitim Müdürlüğü İlç Yönergesinin 8. Madde 11/c-ğ	
5) Veli bilgilendirme seminerleri düzenlenerek öğrenciler daha çok eleman ihtiyacı duyulan alanlara yönlendirilecek.	Özel Eğitim ve Rehberlik Hizmetleri	• Mesleki ve Teknik Eğitim Hizmetleri • Ortaöğretim • Din Öğretimi Hizmetleri	Millî Eğitim Müdürlüğü İlç Yönergesinin 8. Madde 10/h-1	
6) Öğrencilerin kariyer planlamalarında rehberlik yapılarak çevresel faktörlerden etkilenme durumu en aza indirilecek.	Özel Eğitim ve Rehberlik Hizmetleri	• Temel Eğitim Hizmetleri • Ortaöğretim Hizmetleri • Mesleki ve Teknik Eğitim Hizmetleri • Din Öğretimi	Millî Eğitim Müdürlüğü İlç Yönergesinin 8. Madde 10/h-1	
7) MEM'in kariyer planlama ve hedef belirlemede öğrencilerin ilgisini çekecek proje ve uygulamalar geliştirilerek, yerel yönetimlerin konuya ilgisi artırılacak.	Strateji Geliştirme Hizmetleri-1	• Temel Eğitim • Ortaöğretim • Hizmetleri Mesleki ve Teknik Eğitim Hizmetleri • Din Öğretimi Hiz.	Millî Eğitim Müdürlüğü İlç Yönergesinin 8. Madde 15/1	
8) Mesleki ve Teknik Eğitim okullarında teknolojik gelişmelerin takip edilebilmesi için Üniversitelerin ve iş dünyasının MEM ile işbirliğine istekli olmasının sağlanması.	Mesleki ve Teknik Eğitim Hizmetleri	• Strateji Geliştirme Hizmetleri-1 • Özel Büro-2	MEB İl İlçe MEM Yönetmeliği 9. Madde a/6-10, b/1	
9) Mesleki ve teknik eğitim kurumlarında model oluşturabilecek örnek uygulamaların yaygınlaştırılabilmesi için kaynak tahsisi mekanizmasına sahip Kalkınma Ajansı v.d. ile ortak proje hazırlama imkânına sahip olması ve bu imkânın kullanılabilmesi.	Strateji Geliştirme Hizmetleri-1	• Mesleki ve Teknik Eğitim Hizmetleri	Millî Eğitim Müdürlüğü İlç Yönergesinin 8. Madde 11/1	
10) İlçe MEM üzerinden mesleki rehberlik ve istihdam alanında okul ve kurumlarda veli bilgilendirmeleri yeterli hale getirilecektir.	Mesleki ve Teknik Eğitim Hizmetleri	• Strateji Geliştirme Hizmetleri- 1	Millî Eğitim Müdürlüğü İlç Yönergesinin 8. Madde 2/h	
11) Yerel medyanın eğitim çalışmalarını tanıtmaya yönelik desteğinin olması, Üniversitelerin ve iş dünyasının MEM ile işbirliğine istekli olması ile İlçe MEM'in, Kariyer planlama ve hedef belirlemede öğrencilerin ilgisini çekecek proje ve uygulamalarda yeterli hale getirilecektir.	Özel Eğitim ve Rehberlik Hizmetleri	• Mesleki ve Teknik Eğitim Hizmetleri	Millî Eğitim Müdürlüğü İlç Yönergesinin 8. Madde 10/h-1	

**BAYRAKLI İLÇE MİLLİ EĞİTİM MÜDÜRLÜĞÜ**

12)STK'lar, Üniversiteler ve iş dünyasının MEM ile işbirliğine istekli olmasını artırarak Mesleki eğitim veren kurumlarda rehber öğretmenlerin, öğrencilere yönelik meslek tercihlerinde ve yönlendirmede sektör ile olması gereken işbirliği yeterli hale getirilecektir.	Strateji Geliştirme Hizmetleri- 1	<ul style="list-style-type: none"> <li>• Temel Eğitim Hizmetleri</li> <li>• Orta Öğretim Hizmetleri</li> <li>• Mesleki ve Teknik Eğitim Hizmetleri</li> <li>• Din Öğretimi Hizmetleri</li> <li>• Hayat Boyu Öğrenme Hiz.</li> </ul>	Milli Eğitim Müdürlüğü İç Yönergesinin 8. Madde 11/1	
13)Üniversiteler ve Özel Sektörün İlçe MEM ile işbirliği yapılarak öğrencilerin ilgisini çekecek proje ve uygulamalar geliştirilecektir.	Hayat Boyu Öğrenme Hizmetleri	<ul style="list-style-type: none"> <li>• Mesleki ve Teknik Eğitim Hizmetleri</li> </ul>	Milli Eğitim Müdürlüğü İç Yönergesinin 8. Madde 11/c-ğ	
14)İlçemiz bünyesinde nitelikli ara eleman yetiştirmeye yönelik olarak açılan mesleki eğitim kurslarının çeşitliliğinin çok olması sayesinde ihtiyaç duyulan alanlarda mezun olan öğrenci sayısı artırılabilecektir.	Hayat Boyu Öğrenme Hizmetleri	<ul style="list-style-type: none"> <li>• Mesleki ve Teknik Eğitim Hizmetleri</li> <li>• Din Öğretimi Hizmetleri</li> <li>• Hayat Boyu Öğrenme Hiz.</li> <li>• Strateji Geliştirme Hizmetleri-1</li> </ul>	Milli Eğitim Müdürlüğü İç Yönergesinin 8. Madde 2/h	
15)İzmir Bölge Planına göre ilgili bölgesel stratejileri okuyabilme ve diğer kurum ve kuruluşların eğitim ile ilgili çalışmalarının takibi yapılıp yerel yönetimlerin istihdamla ilgili projelere destek vermesi sağlanacaktır.	Strateji Geliştirme Hizmetleri- 1	<ul style="list-style-type: none"> <li>• Mesleki ve Teknik Eğitim Hizmetleri</li> <li>• Hayat Boyu Öğrenme Hizmetleri</li> </ul>	Milli Eğitim Müdürlüğü İç Yönergesinin 8. Madde 15/h-1-i	
16)İlçemizde ulusal ve uluslararası kaynaklı projeleri yakından takip eden, geliştiren AR-GE birimi ile akreditasyon çalışmalarının takibi yapılacaktır.	Hayat Boyu Öğrenme Hizmetleri	<ul style="list-style-type: none"> <li>• Özel Büro 2-3</li> </ul>	Milli Eğitim Müdürlüğü İç Yönergesinin 8. Madde 11/c-ğ	

**Tablo 15: P.G. 2. 2. Performans Göstergeleri**

Performans Göstergesi <i>Kaliteli Eğitim ve Öğretim</i>		Önceki Yıllar		Plan Dönemi Sonu
		2012/2013	2013/2014	
1.	Meslek Liselerinden mezun olup alanında istihdam edilen öğrenci sayısının toplam mezun sayısına oranı (%)	21,63	31,79	33
2.	Yaygın eğitim kurumlarında açılan toplam kurs sayısı	287	593	606
2.1	Yaygın Eğitim kurumlarına kayıt yaptıran kişi sayısı	4342	2776	3000
2.2				
	Kadın	3593	1851	2000
	Erkek			
3.	Yaygın Eğitim kurumlarına kayıt yaptıran kişi sayısı (Toplam)	7935	4627	5000
4.	Yaygın eğitim kurumlarında kursu başarıyla tamamlayıp sertifika almaya hak kazanan kişi sayısı	7558	4603	8898
5.	Özel Eğitim kurumlarında eğitimini tamamlayan bireylerden istihdama katılan kişilerin oranı (%)	18	21	25
6.	Mesleki ve teknik ortaöğretim mezunlarının mesleki yeterliliklerine yönelik işveren memnuniyet oranı	70	80	85
7.	Okul, öğrenci veya öğretmenlerin yaptığı patent veya faydalı model başvuru sayısı	1	1	3



### **STRATEJİK HEDEF 2. 3.**

Eğitimde yenilikçi yaklaşımlar kullanılarak öğrencilerin yabancı dil yeterliliğini ve uluslararası öğrenci ve öğretmen hareketliliğini artırmak.

#### **Hedefin ne olduğu ve neden gereksinim duyulduğu?**

Küreselleşme ile birlikte eğitim ve iş hayatı için hareketlilik, ön plana çıkan konuların başında gelmektedir. Bu bağlamda eğitim ve öğretim sisteminin talep eden bireylerin hareketliliğini destekleyecek şekilde planlanması gerekmektedir.

Hareketliliği destekleyen en önemli unsurların başında ise bireylerin yabancı dil becerisine sahip olması gelmektedir. Bu doğrultuda, AB ülkeleri başta olmak üzere bütün dünyada bireylerin en az bir yabancı dili iyi derecede öğrenmesi konusu bir zorunluluk olarak kabul edilmektedir.

Bu kapsamda yenilikçi yaklaşımlar kullanılarak bireylerin yabancı dil yeterliliğini ve uluslararası öğrenci/öğretmen hareketliliğini artırmak hedeflenmektedir.

#### **Hedefin Mevcut Durumu:**

- 2012-2013 eğitim ve öğretim yılında Milli Eğitim Bakanlığı'nın aldığı karar doğrultusunda yabancı dil öğretiminin başlangıcı 4. sınıftan 2. sınıfa çekilmiştir. Yabancı dil öğretim programları da bu düzenlemeye uygun olarak güncellenmiştir.
- İlçemizde gerçekleştirilen merkezi sınavlarda (SBS, TEOG) İngilizce dersinin net ortalaması incelendiğinde SBS-TEOG sınavlarında 2012-2013 eğitim öğretim yılında 7,86 olan ortalamamızın 2013-2014 eğitim öğretim yılında 9,82' e çıktığı görülmektedir.
- İlçemizde çeşitli projeler ve programlar ile hareketlilik desteklenmektedir. 2012-2013 döneminde ulusal ve uluslararası hareketlilik programlarına 41 öğrencimiz katılmıştır. Aynı dönemde ulusal ve uluslararası hareketlilik programlarına katılan öğretmen sayımız ise 41' dir. 2013-2014 döneminde ise ulusal ve uluslararası hareketlilik programlarına 32 öğrencimiz ve 105 öğretmenimiz katılmıştır.
- Yabancı dil eğitiminde yenilikçi yaklaşımlara uygun olarak okullarımıza çoklu ortamda etkileşimli İngilizce dil eğitiminin gerçekleştirilmesi için DynEd İngilizce Dil Eğitimi Sistemi kurulmuştur. Sistem, öğrencilerin çevrimiçi veya çevrimdışı olarak bilgisayar ve tabletlerden bireysel ve sınıfta öğretmen destekli öğrenmelere imkân sağlamaktadır. DynED sistemi ile öğrencilerin dinleme, konuşma, okuma ve yazma becerileri takip edilebilmektedir. Bu bağlamda DyNED yabancı dil programının ilimizde uygulamaları devam etmektedir.

**Tablo 16: Tedbirler 2. 3 Eğitim-Öğretimde Kalite**

<b>Tedbir/Strateji</b>	<b>Koordinatör Birim</b>	<b>İlişkili Alt Birim/Birimler</b>	<b>Yasal Dayanak</b>	<b>Tahmini Maliyet</b>
1. Yerelde kaynak tahsisi mekanizmasına sahip Kalkınma Ajansı v.b. ile hazırlanan proje sayısı arttırılacaktır.	Strateji Geliştirme Hizmetleri-1	• Tüm Birimler	Milli Eğitim Müdürlüğü İç Yönergesinin 8. Madde 15/i	MALİYETLENDİRME BÖLÜMÜNDE VERİLMİŞTİR.
2. Ulusal ajans v.b.hibe ve destek çağrılarında ilimizde bulunan ilgili eğitim kurumlarının başvurusunun yaygınlaştırılması sağlanacaktır.	Strateji Geliştirme Hizmetleri-1	• Mesleki ve Teknik Eğitim Hizmetleri	Milli Eğitim Müdürlüğü İç Yönergesinin 8. Madde 15/i	
3. Turizm ve sanayi odaklı projelere ağırlık verilmesi sağlanacaktır.	Strateji Geliştirme Hizmetleri 1	• Tüm Birimler	Milli Eğitim Müdürlüğü İç Yönergesinin 8. Madde 15/i	
4. STK ve Kalkınma Ajansından faydalanarak eğitim kurumlarında etkin ve verimli projelerin sayısı arttırılacaktır.	Destek Hizmetleri 1	Strateji Geliştirme Hizmetleri 1	Milli Eğitim Müdürlüğü İç Yönergesinin 8. Madde 23/a	
5. Okullara dil laboratuvarı kurulması ile ilgili çalışmalar yapılacaktır.	Strateji Geliştirme Hizmetleri-1	• Tüm Birimler	Milli Eğitim Müdürlüğü İç Yönergesinin 8. Madde 15/h	
6. Yabancı dil yeterliliği ile ilgili teorik bilgilerin uygulamada kullanılıp geliştirebilmeleri amacıyla yerel yönetimler, üniversiteler ve iş dünyası ile işbirliği yapılacaktır.	Hayat Boyu Öğrenme Hizmetleri	• Tüm Birimler	Milli Eğitim Müdürlüğü İç Yönergesinin 8. Madde 11/ç	
7. İlçe MEM içerisinde uygulanan projelerden model oluşturabilecek örnek uygulamaların geliştirilmesi ve yaygınlaştırılması sağlanacaktır.	Strateji Geliştirme Hizmetleri-1	• Tüm Birimler	Milli Eğitim Müdürlüğü İç Yönergesinin 8. Madde 15/i	
8. Üniversitelerle işbirliği yapılarak öğretmenlerin proje konusunda farkındalığı arttırılacaktır.	Hayat Boyu Öğrenme Hizmetleri	• Mesleki ve Teknik Eğitim Hizmetleri	Milli Eğitim Müdürlüğü İç Yönergesinin 8. Madde 11/ç	

9. İlçe MEM' de üniversitelerde çalışan yabancı dil öğretmenlerinden faydalanarak okullarda yabancı dil takviye eğitimi yapılacaktır.	Hayat Boyu Öğrenme Hizmetleri	<ul style="list-style-type: none"> <li>Mesleki ve Teknik Eğitim Hizmetleri</li> </ul>	Milli Eğitim Müdürlüğü İç Yönergesinin 8. Madde 11/ç
10. Eğitim yönlü projeler geliştirilerek göçle gelen ailelerin sosyo-ekonomik ve eğitim seviyeleri geliştirilecektir.	Hayat Boyu Öğrenme Hizmetleri	<ul style="list-style-type: none"> <li>Strateji Geliştirme Hizmetleri-1</li> </ul>	Milli Eğitim Müdürlüğü İç Yönergesinin 8. Madde 11/d
11. Yerel, görsel ve yazılı basını etkin ve doğru kullanımı ile ABprojelerinin ve hareketliliklerin tanıtımı yapılarak öğretmen ve öğrencinin motivasyonu artırılacaktır.	Strateji Geliştirme Hizmetleri-1	<ul style="list-style-type: none"> <li>Mesleki ve Teknik Eğitim Hizmetleri</li> <li>Temel eğitim hizmetleri</li> <li>Ortaöğretim hizmetleri</li> <li>Din öğretimi hizmetleri</li> </ul>	Milli Eğitim Müdürlüğü İç Yönergesinin 8. Madde 11/d
12. Okullarda dil laboratuvarlarını aktif hale getirerek öğretmenlerin mesleki gelişim konusundaki yeterlilikleri geliştirilecektir.	Destek Hizmetleri 1	<ul style="list-style-type: none"> <li>Mesleki ve Teknik Eğitim Hizmetleri</li> <li>Temel eğitim hizmetleri</li> <li>Ortaöğretim hizmetleri</li> <li>Din öğretimi hizmetleri</li> </ul>	Milli Eğitim Müdürlüğü İç Yönergesinin 8. Madde 11/e
13. Yabancı dil öğretiminde, yenilikçi yaklaşımların (ITEC) tanıtılıp yaygınlaştırılması amacıyla seminer ve çalıştaylar düzenlenecektir.	Destek Hizmetleri 1	<ul style="list-style-type: none"> <li>Mesleki ve Teknik Eğitim Hizmetleri</li> <li>Temel eğitim hizmetleri</li> <li>Ortaöğretim hizmetleri</li> <li>Din öğretimi hizmetleri</li> </ul>	Milli Eğitim Müdürlüğü İç Yönergesinin 8. Madde 11/e
14. Uluslararası proje uygulaması teşvik edilerek, hareketlilik ve etkileşim artırılacaktır.	Strateji Geliştirme Hizmetleri-1	<ul style="list-style-type: none"> <li>Mesleki ve Teknik Eğitim Hizmetleri</li> <li>Temel eğitim hizmetleri</li> <li>Ortaöğretim hizmetleri</li> <li>Din öğretimi hizmetleri</li> </ul>	Milli Eğitim Müdürlüğü İç Yönergesinin 8. Madde 11/e

**Tablo 17: P.G. 2. 3. Performans Göstergeleri**

Performans Göstergesi <i>Kaliteli Eğitim ve Öğretim</i>		Önceki Yıllar		Plan Dönemi Sonu
		2012/2013	2013/2014	
1.	SBS-TEOG sınavlarında yabancı dil soruları net sayısı	7,86	9,82	10,30
2.	Uluslararası hareketlilik programlarına/projelerine katılan öğretmen sayısı	41	105	111
3.	Uluslararası hareketlilik programlarına/projelerine katılan öğrenci sayısı	41	32	48
4.	Eğitimde yenilikçi yaklaşımlar kapsamında düzenlenen seminer ve kurslara katılan öğretmen sayısı	30	93	98
5.	DyNED yabancı dil programının uygulandığı Okul oranları (%)	26,9	22,5	50,00
6.	DyNED yabancı dil programının uygulandığı Öğrenci oranları (%)	6,63	6,50	9,00
7.	DyNED yabancı dil programının uygulandığı Öğretmen oranları (%)	1,67	1,39	2,80
8.	AB eğitim ve gençlik programları kapsamında yapılan kurumsal/bireysel başvuru sayısı	12	14	17

## **TEMA 3 - KURUMSAL KAPASİTENİN GELİŞTİRİLMESİ**

**Kurumsal Kapasite Geliştirme:** Kurumsallaşmanın geliştirilmesi adına kurumun beşeri, fiziki ve mali altyapı süreçlerini tamamlama, yönetim ve organizasyon süreçlerini geliştirme, enformasyon teknolojilerinin kullanımını artırma süreçlerine bütünsel bir yaklaşımdır.

### **STRATEJİK AMAÇ 3.**

Kurumsal kapasiteyi geliştirmek için, mevcut beşeri, fiziki ve mali alt yapı eksikliklerini gidererek, enformasyon teknolojilerinin etkililiğini artırıp çağın gereklerine uygun, yönetim ve organizasyon yapısını etkin hale getirmek.

### **STRATEJİK HEDEF 3. 1.**

İlçemizin ihtiyaçları, arz tahminlerine ve iş analizlerine dayalı olarak yapılacak planlamalar dâhilinde, görev tanımlarına uygun biçimde istihdam edilmiş personelin, yeterliklerinin ve performansının geliştirildiği, kariyer yönetimi sisteminin uygulandığı işlevsel bir insan kaynakları yönetimi yapısını oluşturmak.

### **Hedefin Ne Olduğu ve Neden Gereksinim Duyulduğu?**

Örgütlerin görev alanına giren konularda, faaliyetlerini etkin bir şekilde yürütebilmesi ve nitelikli ürün ve hizmet üretebilmesi için güçlü bir insan kaynağına sahip olması gerekmektedir. Bu bağlamda Millî Eğitim Müdürlüğünün beşeri altyapısının güçlendirilmesi hedeflenmektedir.

### **Mevcut Durum**

- İlçe müdürlüğümüz genelinde genel idare hizmetleri sınıfında 84 eğitim öğretim hizmetleri sınıfında 2303 diğer sınıflarda 50 olmak üzere toplam 2437 personel çalışmaktadır. Bu personelden 152'si yüksek lisans eğitimi almıştır. Bu sayının toplam personel sayısına oranı % 6,6'dır. Yine bu personelden 6'sı doktora eğitimi almıştır, bu sayının toplam personel sayısına oranı % 0,26'dır.
- İlçemiz genelinde 2013 yılında toplam 80 alanda hizmet içi eğitim faaliyeti düzenlenmiş. Bu faaliyetlere toplam 609 personel katılmıştır. Hizmet içi eğitim alanı 2014 yılında 656 olmuş. İlçemiz bünyesinde gerçekleştirilen uzaktan eğitimlere 2012-2013 eğitim öğretim yılında 244 2013-2014 eğitim öğretim yılında ise 265 personel katılmıştır.
- 2014 yılı içerisinde ilimiz genelinde eğitim öğretim sınıfında toplam 54 genel idare hizmetleri sınıfında ise toplam 42 personele ihtiyaç vardır.
- İlçemiz genelinde 2013 yılında öğretmen başına düşen öğrenci sayısı 19,47; 2014 yılında öğretmen başına düşen öğrenci sayısı 19,03'dür.

**Tablo 18: Tedbirler 3.1 Kurumsal Kapasitenin Geliştirilmesi**

Tedbir/strateji	Koordinatör birim	İlişkili alt birim/birimler	Yasal dayanak	Tahmini maliyet
1- İzmir’de üniversite sayısının fazla olmasından faydalanılarak, İlçemiz genelinde lisansüstü eğitim görmüş öğretmen ve personel sayısı artırılabacaktır.	İnsan Kaynakları 2 (Hizmet içi)	Strateji Geliştirme Hizmetleri Bölümü 1	İlçe Milli Eğitim Müdürlüğü İç	MALİYETLENDİRME BÖLÜMÜNDE VERİLMİŞTİR.
2- Üniversitelerin ve iş dünyasının imkânlarından faydalanılarak, mahalli düzeyde yeterli sayıda hizmet içi eğitim faaliyeti planlanacaktır.	İnsan Kaynakları 2 (Hizmet içi)	Strateji Geliştirme Hizmetleri Bölümü 1	İlçe Milli Eğitim Müdürlüğü İç Yönergesi 8. Madde 20-e bendi (Öğretmen ve Personel Hizmet içi Eğitim )	
3- Bayraklı İlçe MEM, üniversitelerle işbirliği yaparak hizmetten yararlanan ve hizmet verenler arasındaki diyalog güçlendirilecektir.	İnsan Kaynakları Hizmetleri -2	Strateji Geliştirme Hizmetleri Bölümü 1	İl ve İlçe Milli Eğitim Müdürlükleri Yönetmeliği 26. Madde	
4-Müdürlüğümüze bağlı kurumlarında hizmetli personel ihtiyacı azaltılacaktır.	İnsan Kaynakları Hizmetleri -2	<b>Destek hizmetleri</b>	İlçe Milli Eğitim Müdürlüğü İç Yönergesi 8. Madde 20/h	
5- Özür durumu nedeniyle ihtiyaçtan daha fazla ilimize atanan öğretmenlerden İlçemiz genelindeki mahalli düzeyde açılan hizmet içi eğitim faaliyetlerinde görevlendirilecektir.	Strateji Geliştirme Hizmetleri Bölümü 1	İnsan Kaynakları-2 (Hizmet içi E.)	İlçe Milli Eğitim Müdürlüğü İç Yönergesi 8. Madde 15 /e	
6- Üniversitelerle işbirliği yapılarak çalışan motivasyonunu yükseltici etkinlikler yapılacaktır.	Strateji Geliştirme Hizmetleri Bölümü 1	İnsan Kaynakları-2 (Hizmet içi E.)	İlçe Milli Eğitim Müdürlüğü İç Yönergesi 8. Madde 15/f )	
7- Yüksek lisans ve doktoralı personellerin öncülüğünde hizmet içi eğitim faaliyetinde edinilen bilgilerin sonrasında etkin kullanılmasını ölçen bir sistem kurulacaktır.	Strateji Geliştirme Hizmetleri Bölümü 1	İnsan Kaynakları-2 (Hizmet içi E.)	İlçe Milli Eğitim Müdürlüğü İç Yönergesi 8. Madde 15/g	
8- Vakıf Üniversitelerinin imkânlarından faydalanarak okul ve kurum yöneticilerine proje eğitimi verilecektir.	Strateji Geliştirme Hizmetleri Bölümü 1	İnsan Kaynakları-2 (Hizmet içi E.)	İlçe Milli Eğitim Müdürlüğü İç Yönergesi 8. Madde 15/n	
9- Üniversitelerin ve iş dünyasının imkânlarından faydalanarak çalışanlara yönelik sosyal kültürel ve sportif etkinlikler artırılabacaktır.	İnsan Kaynakları Bölümü 2	İnsan Kaynakları-2 (Hizmet içi E.)	İlçe Milli Eğitim Müdürlüğü İç Yönergesi 8. Madde 20/b (Personel Atama ve Özlük Bölümü)	
10- Özür durumu nedeniyle ilçemize atanan öğretmenlerden norm fazlası durumunda olanlara eğitim verilerek projelerde görev alması sağlanacaktır.	Strateji Geliştirme Hizmetleri 1	<ul style="list-style-type: none"><li>• Temel Eğitim</li><li>• Ortaöğretim</li><li>• Mesleki ve Teknik Eğitim</li><li>• Din Öğretimi</li><li>• Özel Eğitim ve Rehberlik</li><li>• Hayat Boyu Öğrenme</li><li>• Özel Öğretim</li></ul>		

**Tablo 19: P.G. 3. 1. Performans Göstergeleri**

Performans Göstergeleri Kurumsal Kapasite Geliştirme		Önceki Yıllar		Plan Dönemi Sonu	
		2012/2013	2013/2014		
1.	Lisansüstü eğitimi tamamlayan personel oranı	5,83	6,86	8	
1.1		Yüksek lisans yapan personel sayısı	118	152	155
1.2	Lisansüstü eğitimi tamamlayan personel	Yüksek lisans yapan personel sayısının tüm personel sayısına oranı	5,83	6,6	6,7
1.3		Doktora yapan personel sayısı	0	6	6
1.4		Doktora yapan personel sayısının tüm personel sayısına oranı	0	0,26	0,26
2.	YDS veya eşdeğer dil sınavlarından birinden en az C seviyesinde başarı gösteren personel sayısı	15	11	18	
3.	Çalışan başına düşen yıllık hizmetçi eğitim süresi	15	19	25	
4.	Her yıl en az bir hizmet içi eğitime katılan personel sayısı	609	656	715	
5.	Her yıl en az bir uzaktan eğitime katılan personel sayısı	244	265	288	
6.	Her yıl en az bir hizmet içi eğitime katılan personel sayısının tüm personel sayısına oranı	22	28	31	
7.	Her yıl en az bir uzaktan eğitime katılan personel sayısının tüm personel sayısına oranı	25	29	35	
8.	Eğitim öğretim hizmetleri sınıfında ihtiyaç duyulan personel sayısı	65	54	51	
9.	Genel idare hizmetleri sınıfına ihtiyaç duyulan personel sayısı	33	42	29	
10.	Öğretmen başına düşen öğrenci sayısı	19,47	19,03	17	
10.1	Öğretmen başına düşen öğrenci sayısı	İlkokul	20	17	15
10.2		Ortaokul	19	23	20
10.3		Ortaöğretim	16	11	9
11	Ücretli öğretmen sayısının toplam öğretmen sayısına oranı	1,1	1	0	



### STRATEJİK HEDEF 3. 2.

Plan dönemi sonuna kadar mali imkânlar ölçüsünde, finansal kaynakların etkin dağıtımını yaparak tüm eğitim kurumlarının alt yapı ve donatım ihtiyacını karşılamak

#### Hedefin Ne Olduğu ve Neden Gereksinim Duyulduğu?

İl Milli Eğitim Müdürlüğü ile okul ve kurumların fiziki ortamlarının iyileştirilerek ihtiyaca cevap verecek düzeye getirilmesi, alternatif finansal kaynaklarla eğitimin desteklenmesi, kaynak kullanımında etkinliğin ve verimliliğin sağlanması amaçlanmıştır.

#### Mevcut Durum

- ✓ 2012-2013 eğitim öğretim yılında alınan hibe tutarı 8000 TL iken 2013-2014 öğretim yılında bu tutar 44,557 TL olmuştur. 2012-2013 eğitim öğretim yılında fiziki imkânları iyileştirilen ve alt yapı eksiklikleri giderilen eğitim tesisi sayısı 9 iken 2013-2014 öğretim yılında bu sayı 15 olmuştur.
- ✓ 2012-2013 eğitim öğretim yılında fiziki imkânların iyileştirilmesi ve alt yapı eksikliklerinin giderilmesine yönelik yapılan harcama tutarı 18200 TL iken 2013-2014 öğretim yılında bu tutar 18000 TL olmuştur.
- ✓ 2012-2013 eğitim öğretim yılında yapılan derslik sayısı 4 iken 2013-2014 öğretim yılında bu sayı 33'e ulaşmıştır.
- ✓ 2012-2013 eğitim öğretim yılında donatımı yapılan derslik sayısı 40 iken 2013-2014 öğretim yılında bu sayı 56 olmuştur.
- ✓ 2012-2013 eğitim öğretim yılında deprem güçlendirmesi yapılan okul sayısı 1 iken 2013-2014 öğretim yılında bu sayı 1'dir.
- ✓ İlimizde ikili eğitim yapan okul sayımız 2013-2014 eğitim öğretim yılı itibariyle 28'dir.
- ✓ 2012-2013 eğitim öğretim yılında derslik başına düşen öğrenci sayısı; okul öncesi 11, ilkököl 44, ortaokul 69 ortaöğretim 68 iken, 2013-2014 öğretim yılında derslik başına düşen öğrenci sayısı; okul öncesi 9 ilkököl 42, ortaokul 55 ortaöğretim 67 kişidir.

**Tablo 20: Tedbirler 3.2 Kurumsal Kapasitenin Geliştirilmesi**

Tedbir/Strateji	Koordinatör Birim	İlişkili Alt Birim/Birimler	Yasal Dayanak	Tahmini Maliyet
1-Okullaşma ve sınıf mevcutları ile ilgili hedefler doğrultusunda oluşacak fiziki mekân ihtiyacını plan dönemi sonuna kadar karşılanması sağlanacaktır.	İnşaat Emlak Hizmetleri Bölümü	• Özel Eğitim ve Rehberlik Hizmetleri Bölümü	Millî Eğitim Bakanlığı İl ve İlçe Millî Eğitim Müdürlükleri Yönetmeliğinin 22. maddesinin b ve f bendi	Maliyetler, İl Millî Eğitim Müdürlüğü bütçesinden karşılanacaktır.
2- Okul bazlı bütçeleme yapılması sağlanacaktır.	İnşaat Emlak Hizmetleri Bölümü	• İlçe MEM • Bilgi İşlem ve Eğitim • Teknolojileri Hizmetleri Bölümü 2	İlçe Millî Eğitim Müdürlüğü İç Yönergesinin 8. Madde 26/y	Mali yükümlülük içermemektedir
3- Ulusal ve uluslararası alternatif finansman kaynakları geliştirilecek ve bu yolla elde edilen kaynağın daha etkili ve verimli	İnşaat Emlak Hizmetleri Bölümü	• İlçe MEM • Bilgi İşlem ve Eğitim	Millî Eğitim Bakanlığı İl ve İlçe Millî Eğitim	Maliyetler, İl Millî Eğitim Müdürlüğü

kullanılması sağlanacaktır.		Teknolojileri Hizmetleri Bölümü 2	Müdürlükleri Yönetmeliğinin 22. maddesinin b ve f bendi	Bütçesinden karşılanacaktır.
4- Okul ve kurumlarımızın ders ve laboratuvar araç-gereçleri, makine-teçhizat dâhil her türlü donatım malzemesi ihtiyaçlarını, öğretim programlarına ve teknolojik gelişmelere uygun olarak zamanında karşılanması sağlanacaktır.	İnşaat Emlak Hizmetleri Bölümü	<ul style="list-style-type: none"> <li>İlçe MEM</li> <li>Bilgi İşlem ve Eğitim Teknolojileri Hizmetleri Bölümü 2</li> <li>Destek Hizmetleri Bölümü 1</li> </ul>	Millî Eğitim Bakanlığı İl ve İlçe Millî Eğitim Müdürlükleri Yönetmeliğinin 22. maddesinin s bendi	Maliyetler, İl Millî Eğitim Müdürlüğü Bütçesinden karşılanacaktır.
5- E-yatırım modülünde düzenleme yapılarak ilçe milli eğitim müdürlüklerinin ve okul/kurumun daha etkin kontrolü sağlanacak ve teknik personel desteğinde onarım taleplerinde daha gerçekçi veri girişinin elde edilmesi sağlanacaktır	Destek Hizmetleri Bölümü 1	İnşaat Emlak Hizmetleri Bölümü	Millî Eğitim Bakanlığı İl ve İlçe Millî Eğitim Müdürlükleri Yönetmeliğinin 21. maddesinin b bendi	Maliyetler, İl Millî Eğitim Müdürlüğü Bütçesinden karşılanacaktır.
6- Bayraklı İlçe MEM bütçesine ayrılan kamu ödeneklerinin kullanımında alt yapı eksikliklerini gidermeye öncelik verilecektir.	Strateji Geliştirme Hizmetleri Bölümü 1	<ul style="list-style-type: none"> <li>İnşaat Emlak Hizmetleri Bölümü</li> <li>Özel Büro 2</li> </ul>	İzmir İl MEM İç Yönergesinin 26. maddesinin l ve n bendi	Mali yükümlülük içermemektedir
7- Okulların yapım ve donatımına yönelik hayırsever vatandaşları teşvik edecek çalışmalar yapılacaktır.	İnşaat Emlak Hizmetleri Bölümü	Destek Hizmetleri Bölümü 1	Millî Eğitim Bakanlığı İl ve İlçe Millî Eğitim Müdürlükleri Yönetmeliğinin 22. maddesinin b bendi	Maliyetler, İl Millî Eğitim Müdürlüğü bütçesinden karşılanacaktır.
8- Engelli öğrencilerin eğitim öğretim görecekları ortamlardaki altyapı eksikliklerini giderecek çalışmalar yapılacaktır.	İnşaat Emlak Hizmetleri Bölümü	Özel eğitim ve rehberlik hizmetleri bölümü	İzmir İl MEM İç Yönergesinin 8. madde 26/a -y	Maliyetler, İl Millî Eğitim Müdürlüğü bütçesinden karşılanacaktır.
9- Mülkiyeti gerçek veya özel hukuk tüzel kişiliklere ait imar planında okul alanı olarak ayrılmış arsaların kamulaştırılması yapılacaktır.	İnşaat Emlak Hizmetleri Bölümü	<ul style="list-style-type: none"> <li>Tüm Birimler</li> </ul>	İzmir İl MEM İç Yönergesinin 8.madde 26/b-u	Maliyetler, İl Millî Eğitim Müdürlüğü Bütçesinden karşılanacaktır.
10- Bakım onarım ihtiyacı olan okulların bu ihtiyaçlarını yerel yönetimlerle işbirliğine gidilerek karşılanacaktır.	Özel Öğretim Hizmetleri	Destek Hizmetleri Bölümü 1	İzmir İl MEM İç Yönergesinin 8.madde 12/a-ç-i-k	Maliyetler, İl Millî Eğitim Müdürlüğü bütçesinden karşılanacaktır.
11- Eğitim kampüslerinde sosyal aktivite alanları hayırseverler aracılığıyla oluşturulacaktır.	Özel Öğretim Hizmetleri	<ul style="list-style-type: none"> <li>Destek Hizmetleri Bölümü 1</li> <li>Strateji Geliştirme Hizmetleri Bölümü 1</li> </ul>	İzmir İl MEM İç Yönergesinin 8. madde 12/a-d-i-k	Mali yükümlülük içermemektedir

**Tablo 21: SH 3. 2. Performans Göstergeleri**

Performans Göstergeleri <i>Kurumsal Kapasite Geliştirme</i>		Önceki Yıllar		Plan Dönemi Sonu	
		2012/2013	2013/2014		
1.	Alınan hibe/bağış tutarı	8000	44,557	<b>55.000.000</b>	
2.	Fiziki imkânları iyileştirilen ve alt yapı eksiklikleri giderilen eğitim tesisi sayısı	9	15	<b>20</b>	
3.	Fiziki imkânların iyileştirilmesi ve alt yapı eksikliklerinin giderilmesine yönelik yapılan harcama tutarı	18200	18000	<b>18.000.000</b>	
4.	Yapılan derslik sayısı	4	33	<b>45</b>	
5.	Yapılan eğitim tesisi sayısı	1	2	<b>5</b>	
6.	Donatımı yapılan derslik sayısı	40	56	<b>68</b>	
7.	Donatımı yapılan eğitim tesisi sayısı	5	7	<b>9</b>	
8.	Deprem güçlendirmesi yapılan okul sayısı	1	1	<b>3</b>	
9.	Bağımsız bir binaya sahip olmayan okul sayısı	2	3	<b>0</b>	
10.	İkili eğitim yapan okul sayısı	26	28	<b>26</b>	
11.	Spor salonu olan okul sayısı	7	7	<b>9</b>	
12.	Çok amaçlı salon veya konferans salonu olan okul sayısı	25	27	<b>29</b>	
13.	Kütüphanesi olan okul sayısı	18	19	<b>25</b>	
14.	Engellilerin kullanımına yönelik düzenleme yapılan okul veya kurum sayısı	26	31	<b>35</b>	
15.	Özel öğretim teşviki kontenjanlarının kullanılma oranı*	26,25	34,66	<b>35</b>	
15.1	Derslik Başına Düşen Öğrenci Sayısı	Okulöncesi	11	9	8
15.2		İlkokul	44	42	<b>40</b>
15.3		Ortaokul	69	55	50
15.4		Ortaöğretim	68	67	55

### **STRATEJİK HEDEF 3. 3.**

AB normları, uluslararası standartlar ve ulusal vizyon ile ilimiz vizyonuna uygun olarak, bürokrasinin azaltıldığı kurumsal rehberlikle desteklenen, çoğulcu, katılımcı, şeffaf ve hesap verilebilir, performans yönetim ve organizasyonunu plan dönemi sonuna kadar etkin ve verimli hale getirmek.

#### **Hedefin Ne Olduğu ve Neden Gereksinim Duyulduğu?**

Kurumsal yapı ve yönetim organizasyonları incelendiğinde gelişmiş ülkelerde geleneksel yaklaşımlardan ziyade çağdaş yaklaşım anlayışı tercih edilmektedir. Bu bağlamda İl Millî Eğitim Müdürlüğü'nün kurumsal yapısı ve yönetim organizasyonunun çağdaş yaklaşım ilkeleri çerçevesinde geliştirilmesi gerekmektedir.

#### **Mevcut Durum**

652 sayılı KHK ile klasik teftiş anlayışından rehberlik ve denetim anlayışına geçilmiştir. 6528 sayılı Kanun ile il eğitim denetmenleri ve Bakanlık müfettişleri maarif müfettişi adı altında toplanmıştır. Kurumsal ve bireysel rehberlik ve denetim sistemini, süreç ve sonuç odaklı bir hale getirmeye yönelik "Çoklu Veri Kaynaklı Performans Yönetim Sistemi" oluşturulmuş ve pilot uygulamaları gerçekleştirilmiştir. Rehberlik ve denetim süreç ve sonuçlarının etkin bir şekilde izlenmesi ve değerlendirilmesi için Rehberlik ve Denetim Bilgi İşlem Sistemi (REDBİS) kapsamında "e- İnceleme ve Soruşturma Modülü"

uygulamaya konulmuş olup e-Rehberlik ve Denetim Sistemi Modülü ile ilgili çalışmalar sürdürülmektedir.

Denetim ve rehberlik alanında ilimizin mevcut durumuna bakıldığında;

- ✓ Bakanlık görev alanına giren konularla ilgili bilgi, süreç, veri ve istatistikleri bütüncül bir anlayışla ele alan coğrafi bilgi sistemi ile bütünleşmiş bir yönetim bilgi sistemi kurulumu çalışmaları tamamlanma aşamasına gelmiştir. İlimizde kurumsal ağ olarak il ve ilçe teşkilatlarımızda DYS sistemi 2013 Tarihinden itibaren kullanılmaya başlanmıştır.
- ✓ İlimizde yerel, ulusal ve uluslararası gerçekleştirilen eğitim öğretim faaliyetleri yakından takip edilmekte ve söz konusu kuruluşların eğitim faaliyetlerine aktif katılım sağlanmaktadır. 2012- 2013 Eğitim Öğretim Yılında gerçekleştirilen; ulusal ve uluslararası proje sayısı 9 iken, 2013-2014 Eğitim Öğretim Yılında 12 olmuştur. Sosyal ortaklarla yapılan protokol sayısı son iki yılda toplam 3'dur. STK temsilcilerinin katılımıyla düzenlenen faaliyet sayısı (Toplantı, çalıştay, seminer) son iki yılda toplam 7'dir.

Tablo 22: PG'ye Göre Mevcut Durumumuz

PG'YE GÖRE MEVCUT DURUMUMUZ		2012-2013 eğitim öğretim yılında	2013-2014 eğitim öğretim yılında
Gerçekleştirilen AR-GE ve yapılan etki değerlendirmesi çalışmalarının sayısı		1	2
Stratejik planda yer alan hedeflere ulaşma konusunda birimlerin performanslarını ortaya koyan izleme raporlarının sayısı	İlçe MEM	61,36	58
	okul	44,18	66,14
Kurumsal ve idari kapasitenin artırılmasını yönelik yapılan ihtiyaç analizleri ve raporların sayısı		3	5
Öz değerlendirmesini yılda en az bir kere yapan okul/kurum sayısı		33	51
ilçe düzeyinde, okullarda ve kurumlarda bilimsel araştırma yapılmasına ilişkin verilen izin sayısı.		2	3
Kadın yönetici sayısının toplam yönetici sayısına oranı		15	18,6

**Tablo 23: Tedbirler 3.3 Kurumsal Kapasitenin Geliştirilmesi**

Tedbir/Strateji	Koordinatör Birim	İlişkili Alt Birim/Birimler	Yasal Dayanak	Tahmini Maliyet
1. Üst düzey yöneticilerin katılımcı yönetim anlayışında olmaları karar verme sürecine tüm çalışanların daha etkin katılımı sağlanacaktır.	Strateji Geliştirme Hizmetleri Bölümü 1	• Eğitim Denetmenleri Başkanlığı	İlçe Milli Eğitim Müdürlüğü İç Yönergesi 4. Bölüm 15. Madde (n) Bendi	MALİYETLENDİRME BÖLÜMÜNDE VERİLMİŞTİR.
2. Eğitimli kadro ve çağın gereklerine uygun imkânlarla sahip bir organizasyon yapısı ile tüm eğitim çalışmaları daha etkin hale getirilecektir.	Strateji Geliştirme Hizmetleri Bölümü 1	• İnsan kaynakları hizmetleri bölümü 1	İlçe Milli Eğitim Müdürlüğü İç Yönergesi 4. Bölüm 15. Madde (f) Bendi	
3. Kurum personelinin alanında uzman ve yeterliğe sahip olması sonucu kurumsal ağ sistemlerinin daha etkin ve verimli şekilde kullanılması sağlanacaktır.	İnsan kaynakları hizmetleri bölümü 4	• Bilgi İşlemleri Hizmetleri 2	İlçe Milli Eğitim Müdürlüğü İç Yönergesi 4. Bölüm 15. Madde (n) Bendi	
4. İç Kontrol sistemi kullanılarak, kurumsal performansın izlenmesine dönük kalite standartlarını geliştirici çalışmalar yapılacaktır.	Strateji Geliştirme Hizmetleri Bölümü 1	• Bilgi İşlemleri Hizmetleri 2	İlçe Milli Eğitim Müdürlüğü İç Yönergesi 4. Bölüm 15. Madde (h) Bendi	
5. Bürokrasi sonucu yavaşlayan iş ve işlemlerin kurumsal ağ sistemi kullanarak daha etkin ve hızlı hale getirilecektir	Strateji Geliştirme Hizmetleri Bölümü 1	• Bilgi İşlemleri Hizmetleri 2	İlçe Milli Eğitim Müdürlüğü İç Yönergesi 4. Bölüm 15. Madde (f) Bendi	
6. Eğitim politikalarının belirlenmesinde tüm paydaşların karar verme sürecine katılımı ile Öz değerlendirme sonuçlarının kurumsallaşmasına çalışılacaktır.	Strateji Geliştirme Hizmetleri Bölümü 1	• Tüm Birimler	İlçe Milli Eğitim Müdürlüğü İç Yönergesi 4. Bölüm 15. Madde (f) Bendi	
7. Kurumsal performansın izlenmesine dönük kalite standartlarının ölçülebilirliğini sağlayacak çalışmalar planlanacaktır.	Strateji Geliştirme Hizmetleri Bölümü 1		İlçe Milli Eğitim Müdürlüğü İç Yönergesi 4. Bölüm 15. Madde (f) Bendi	
8. Yönetim ve organizasyon eğitimlerinin çoğaltılmasına yönelik çalışmalar yapılacaktır.	İnsan kaynakları hizmetleri bölümü 4(hizmet içi eğitim)	• Strateji geliştirme hizmetleri bölümü 1	İlçe Milli Eğitim Müdürlüğü İç Yönergesi 4. Bölüm 15. Madde (g) Bendi	
9. Mevzuat çerçevesinde iş akışını kolaylaştıracak yetki devrinin sağlanması ile ilgili öneriler sunulacaktır.	Strateji Geliştirme Hizmetleri Bölümü 1	• Tüm Birimler	İlçe Milli Eğitim Müdürlüğü İç Yönergesi 4. Bölüm 15. Madde (g) Bendi	
10. Güçlü kurumsal yapı, eğitimli kadro ve çağın gereklerine uygun imkânlarla sahip organizasyon yapısından yararlanılarak geniş teşkilat yapısının en etkin şekilde kullanılması sağlanacaktır.	Hayat Boyu Öğrenme Bölümü		İlçe Milli Eğitim Müdürlüğü İç Yönergesi 4. Bölüm 11. Madde (b) Bendi	
11. Hayat boyu öğrenmeye katılım oranı arttırılacaktır.	Strateji Geliştirme Hizmetleri Bölümü 1	• Tüm Birimler	İlçe Milli Eğitim Müdürlüğü İç Yönergesi 4. Bölüm 15. Madde (e) Bendi	
12. MEB' in yönetici yetiştirme ve atama stratejisinin etkin kullanımı ile	Strateji Geliştirme Hizmetleri Bölümü 1		İlçe Milli Eğitim Müdürlüğü İç Yönergesi 4. Bölüm	

bürokratik işlemlerin işleyişinin hızlanması sağlanacaktır.			15. Madde (k) Bendi
13. Okul ve kurumların hizmet ve kalite standartları belirlenerek, kalite yönetim sisteminin kurulması sağlanacaktır.	Strateji geliştirme hizmetleri bölümü 1	<ul style="list-style-type: none"> <li>• Özel Büro 2-3</li> <li>• Destek Hizmetleri Bölümü 1</li> </ul>	İlçe Milli Eğitim Müdürlüğü İç Yönergesi 4. Bölüm 15. Madde (n) Bendi
14. Bayraklı İlçe MEM Stratejik Planında belirlenen hedef ve göstergeler ile performans programı kapsamında belirlenen faaliyet-proje, hedefler, performans hedefleri ve performans göstergelerine dayalı geliştirilecek izleme sistemi ile birimlerin performansları izlenecektir.	Strateji geliştirme hizmetleri bölümü 1		İlçe Milli Eğitim Müdürlüğü İç Yönergesi 4. Bölüm 15. Madde (g) Bendi
15. Sivil toplum kuruluşları ile ilişkiler geliştirilecektir.	Strateji geliştirme hizmetleri bölümü 1-3		İlçe Milli Eğitim Müdürlüğü İç Yönergesi 4. Bölüm 15. Madde (g) Bendi
16. Kurumsal hizmetlerin kalite standartları belirlenerek ölçülebilirlik sağlanacaktır.	Strateji Geliştirme Hizmetleri Bölümü 2		İzmir İl Milli Eğitim Müdürlüğü İç Yönergesi 4. Bölüm 16. Madde (d) Bendi
17. Belirli aralıklar halinde düzenli bir şekilde yapılmış araştırmalar ve analizlerden oluşan etkin bir izleme ve değerlendirme sistemi oluşturulacaktır.	Strateji geliştirme hizmetleri bölümü 1	<ul style="list-style-type: none"> <li>• Bilgi İşlemleri Hizmetleri 2</li> </ul>	İlçe Milli Eğitim Müdürlüğü İç Yönergesi 4. Bölüm 15. Madde (i) Bendi
18. Resmi ve özel kurumlarla araştırma ve yeni eğitim teknolojileri geliştirme konusunda işbirliği yapılacak, eğitim araç ve ortam standartlarının geliştirilmesi ve uygunluk testlerine yönelik çalışmalar yapılacaktır.	Strateji geliştirme hizmetleri bölümü 1	<b>Özel eğitim ve rehberlik hizmetleri</b>	İlçe Milli Eğitim Müdürlüğü İç Yönergesi 4. Bölüm 15. Madde (i) Bendi
19. Kurumsal ve idari kapasitenin geliştirebilmesi için düzenli bir şekilde ihtiyaç analizi yapılacak, saha araştırmaları, zaman içerisindeki değişimin izlenmesine olanak verebilecek bir sistematığe oturtulacak, anket hazırlama, veri toplama ve analiz yapma konusunda uzun vadeli bir planlama yapılacaktır.	İnsan kaynakları hizmetleri bölümü 1	Strateji geliştirme hizmetleri bölümü 1	İzmir İl Milli Eğitim Müdürlüğü İç Yönergesi 4. Bölüm 19. Madde (a) Bendi
20. Özel sektörün eğitim öğretim hizmetlerine yatırımının ve desteğinin yükseltilmesi amacıyla katılımçılık ve işbirliği faaliyetleri artırılacaktır.	Strateji geliştirme hizmetleri bölümü 1	İnsan kaynakları hizmetleri bölümü 1	İlçe Milli Eğitim Müdürlüğü İç Yönergesi 4. Bölüm 15. Madde (g) bendi
21. Projelerin, teklifi, yazımı, yürütülmesi ve sürdürülebilirliği başta olmak üzere tüm süreçlerin etkin yönetimi sağlanacaktır. Tamamlanmış projelerin etkinliğini ölçen çalışmalar yapılacak ve projelerin sürdürülebilirliği için ilgili	Strateji geliştirme hizmetleri bölümü 1	İnsan kaynakları hizmetleri bölümü 1	İlçe Milli Eğitim Müdürlüğü İç Yönergesi 4. Bölüm 15. Madde (g) bendi

birimler harekete geçirilecektir. İhtiyaç alanlarına göre en uygun projelerin belirlenmesi ve uygulamaya konulması sağlanacaktır. Biten projelerin iyi uygulamalarının yaygınlaştırılması ve sürdürülebilirliği adına gereken çalışmalar yapılacak ve proje süreçleri en iyi şekilde izlenerek projelerden maksimum fayda sağlanması gerçekleştirilecektir.				
22. İhtiyaç analizleri doğrultusunda yapılacak araştırmalar planlanarak uygulanacak, değerlendirilecek ve sonuç raporları hazırlanacaktır.	Strateji geliştirme hizmetleri bölümü 1	İnsan kaynakları hizmetleri bölümü 1	İlçe Milli Eğitim Müdürlüğü İç Yönergesi 4. Bölüm 15. Madde (h) bendi	
23. Eğitim alanında yeni uygulama ve bilimsel gelişmelerin izlenmesi, değerlendirilmesi ve ilgili birimlerle paylaşılması sağlanacaktır.	Strateji geliştirme hizmetleri bölümü 1	İnsan kaynakları hizmetleri bölümü 1	İlçe Milli Eğitim Müdürlüğü İç Yönergesi 4. Bölüm 15. Madde (ı) bendi	

**Tablo 24: SH 3. 3. Performans Göstergeleri**

Performans Göstergeleri <i>Kurumsal Kapasite Geliştirme</i>		Önceki Yıllar		Plan Dönemi Sonu
		2012/2013	2013/2014	
1.	Rehberlik ve denetimi yapılan kurum sayısı	13	14	18
2.	Rehberlik ve denetim sonrası zayıf yönü ortaya çıkan kurum sayısı	0	0	0
3.	Zayıf yönü ortaya çıkan kurumlardan iyileştirilmesi yapılmış kurum sayısı	0	0	0
4.	Rehberlik ve denetim sonuçlarına göre birimlere yapılan önerilerin uygulanma sayısı	33	34	38
5.	İç kontrol eylem planında yer alan eylemlerin gerçekleştirme oranı	15	19	25
6.	Uygulanan ulusal ve uluslararası proje sayısı	9	12	14
	Sosyal ortaklarla yapılan protokol sayısı	1	2	3
8.	AB'ye uyum sürecinde gerçekleştirilen proje sayısı	6	15	18
9.	İlçe düzeyinde, okullarda ve kurumlarda bilimsel araştırma yapılmasına ilişkin verilen izin sayısı.	2	3	4
10.	Kalite standartları belirlenen kurum sayısı	1	1	3
11.	Öz değerlendirmesini yılda en bir kere yapan okul/kurum sayısı	58	61	65
12.	Kadın yönetici sayısının toplam yönetici sayısına oranı	15	18,6	19

### **STRATEJİK HEDEF 3. 4.**

Bilgi işlem teknolojilerinin gelişmelere uygun; elektronik (web tabanlı hizmetler) ortamlarının etkinliğini artırarak ve verilerin elektronik ortamda toplanması, analizi, güvenli bir şekilde iletimi ve paylaşılmasını sağlamak suretiyle enformasyon teknolojilerinin kullanımını artırmak.

### **Hedefin Ne Olduğu ve Neden Gereksinim Duyulduğu?**

Her geçen gün artan bilgi teknolojilerinin imkân ve fırsatlarından ilçemizin azami düzeyde istifade etmesini sağlamak



## Mevcut Durum

- ✓ İlçemizde FATİH Projesi çalışmaları kapsamında dağıtımı yapılan akıllı tahta sayısı 2012-2013 eğitim öğretim yılında 0 iken, bu sayı 2013-2014 öğretim yılında 69'a ulaşmıştır. Dağıtımı yapılan tablet sayısı ise 2012-2013 eğitim öğretim yılında 133 iken, 2013-2014 öğretim yılında bu sayı 170 olmuştur.
- ✓ 2012/2013 yılında Fatih projesi kapsamında 3 okulumuzun, 2013/2014 yılında 7 okulumuzun şartnameye uygun olarak hazırlanan network/elektrik sisteminin geçici kabulü yapılmıştır.
- ✓ 2012/2013 yılında 60, 2013/2014 yılında 210 öğretmen/yöneticimize, 8 saatlik "Etkileşimli Tahta Kullanımı" eğitimi ve 2012/2013 yılında 57, 2013/2014 yılında 260 öğretmen/yöneticimize 30 saatlik "Eğitimde Teknoloji Kullanımı" eğitimi verilmiştir.
- ✓ Kurum çalışanlarının kurum hizmetlerine ilişkin veri akışı hususundaki memnuniyeti ile ilgili çalışma 2012/2013 yılında 3,3 iken çalışma 2013/2014 yılında 3,6 ya yükselmiştir.

**Tablo 25: Tedbirler 3.4 Kurumsal Kapasitenin Geliştirilmesi**

Tedbir/Strateji	Koordinatör Birim	İlişkili Alt Birim/ Birimler	Yasal Dayanak	Tahmini Maliyet
1-Üniversitelerle ve iş dünyası ile işbirliğine gidilerek FATİH projesinin güçlendirilmesi sağlanacaktır.	Strateji Geliştirme Hizmetleri Bölümü 1	• Bilgi İşlem Ve Eğitim Teknolojileri Hizmetleri Bölümü 2	Millî Eğitim Bakanlığı İl ve İlçe Millî Eğitim Müdürlükleri Yönetmeliğinin 18. maddesinin o ve ö bendi	MALİYETLENDİRME BÖLÜMÜNDE VERİLMİŞTİR.
2-Bakanlığın yazılım ve donanım teknolojilerini etkin bir şekilde kullanarak personelin okuryazarlığının(uzaktan eğitim modülü) artırılması sağlanacaktır.	Bilgi İşlem ve Eğitim Teknolojileri Hizmetleri - 2	Strateji Geliştirme Hizmetleri Bölümü 1	İlçe Millî Eğitim Müdürlüğü İç Yönergesinin 14. maddesinin bendi	
3-Fatih projesi kapsamından yararlanarak kurumdaki sistem fiziki kapasitesinin güçlendirilmesi sağlanacaktır.	Bilgi İşlem ve Eğitim Teknolojileri Hizmetleri -2	• Hayat Boyu Öğrenme	İlçe Millî Eğitim Müdürlüğü İç Yönergesinin 14. maddesinin a bendi	
4-İş dünyası ile işbirliğine gidilerek kurumdaki sistem odasının fiziki kapasitesinin standartlara uygun hale getirilmesi sağlanacaktır.	Bilgi İşlem ve Eğitim Teknolojileri Hizmetleri -2	Strateji Geliştirme Hizmetleri Bölümü 1	İlçe Millî Eğitim Müdürlüğü İç Yönergesinin 14. maddesinin g bendi	
5-Bilgi işlem bölümü ekibinden yararlanarak siber saldırılar ve veri tabanı güvenliğinin artırılması sağlanacaktır.	İnsan Kaynakları-4 (Hizmet içi)	Bilgi İşlem ve Eğitim Teknolojileri Hizmetleri -2	Millî Eğitim Bakanlığı İl ve İlçe Millî Eğitim Müdürlükleri Yönetmeliğinin 20. maddesinin g bendi	
6-Bilgi işlem ekibi ile veri tabanı güvenliğinin artırılmasına yönelik çalışmalar yapılacaktır.	Bilgi İşlem ve Eğitim Teknolojileri Hizmetleri -2		İlçe Millî Eğitim Müdürlüğü İç Yönergesinin 14. maddesinin b bendi	
				Maliyetler, İl Millî Eğitim Müdürlüğü bütçesinden karşılanacaktır.

7-Bayraklı İlçe İl MEM' e bağlı yönetim birimleri ve iç paydaşlar arasında koordinasyon sağlayarak başlıklarla ilgili bürokratik işlemlerin kolaylaştırılması sağlanacaktır.	Strateji Geliştirme Hizmetleri -1	• Bilgi İşlem ve Eğitim Teknolojileri Hizmetleri Bölümü 2	İzmir İl MEM İç Yönergesinin. 15 maddesinin (g) ve (h) bendi	
8-Veri tabanı güvenliğini artırmak için ilçe proje hazırlama ekibi tarafından projeler yürütülecektir.	Destek Hizmetleri -1	• Bilgi İşlem ve Eğitim Teknolojileri Hizmetleri Bölümü 2	İzmir İl MEM İç Yönergesinin. 23 maddesinin (b) bendi	
9-Bilgi teknolojilerindeki yetişmiş insan kaynağını etkin kullanarak Bayraklı İlçe MEM deki teknik - elemanların yeterli hale getirilmesi sağlanacaktır	Strateji Geliştirme Hizmetleri Bölümü 1	• Bilgi İşlem Ve Eğitim Teknolojileri Hizmetleri Bölümü 2	Milli Eğitim Bakanlığı İl ve İlçe Milli Eğitim Müdürlükleri Yönetmeliğinin 18. maddesinin o ve ö bendi	
10-Hizmet içi eğitimleri etkin hale getirerek güvenlik duvarı ve internet hızından kaynaklanan sorunların ortadan kaldırılması sağlanacaktır.	Bilgi İşlem ve Eğitim Teknolojileri Hizmetleri- 2	İnsan Kaynakları-4 (Hizmet içi)	İzmir İl MEM İç Yönergesinin 14. maddesinin bendi	

**Tablo 26: SH 3. 4. Performans Göstergeleri**

Performans Göstergeleri <i>Kurumsal Kapasite Geliştirme</i>		Önceki Yıllar		Plan Dönemi Sonu
		2012/2013	2013/2014	
1.	Mobil VBS Kullanıcı Sayısı	603	1166	
2.	VPN hizmetini kullanan kullanıcı sayısı			
3.	Fatih projesi kapsamında şartnameye uygun olarak hazırlanan network/elektrik sisteminin geçici kabulü yapılan okul sayısı	3	7	26
4.	Fatih projesi kapsamında akıllı tahta takılan sınıf sayısı (yıllık)	116	134	228
5.	Fatih projesi kapsamında 8 saatlik, Etkileşimli Tahta Kullanımı eğitimi alan öğretmen/yönetici sayısı	60	210	240
6.	Fatih projesi kapsamında 30 saatlik, Eğitimde Teknoloji Kullanımı eğitimi alan öğretmen/yönetici sayısı	57	260	280
7.	Dağıtım yapılan akıllı tahta sayısı	0	69	228
8.	Dağıtım yapılan tablet sayısı	133	170	210
9.	Kurum çalışanlarının kurum hizmetlerine ilişkin veri akışı hususundaki memnuniyeti	3,3	3,6	4,1

**4.BÖLÜM**  
**2015-2019 STRATEJİK PLANI**  
**MALİYETLENDİRME**

Maliyet	2015	2016	2017	2018	2019
09.1.2.00.03.2 Kırtasiye Elektrik Temizlik	923,856	1.123,856	1.1289,356	1.475,856	1.661,356
09.1.2.00.03.5 Haberleşme Posta	522,500	573,000	623,500	674,000	724,500
09.1.2.00.03.7 Makine Tesisat	715,500	767,500	825,000	882,500	943,000
09.1.2.00.06.1 Mamul Mal Alımı	182,000	232,000	282,000	332,000	382,000
01.3.9.0.1.3.2 Kırtasiye-Elektrik-Temizlik	1.118,500	1.339,000	1.559,500	1.682,000	1.904,500
01.3.9.0.1.3.5 Diğer Hizmetler Haberleşme	114,000	137,000	159,500	182,000	204,500
01.3.9.0.1.3.7 Bakım onarım	33,287	43,787	54,287	64,787	75,287
01.3.9.0.1.3.8 Bakım Onarım Asansör Klima	15,200	19,700	24,200	28,700	33,200
01.3.9.0.1.6.1 Diğer Genel Hizmetler	48,000	60,500	73,000	85,500	98,000
09.1.1.0.1.6.1 Mamul Mal Alımları	55,000	67,500	80,000	92,500	105,000
<b>TOPLAM</b>	<b>3.727,843</b>	<b>4.363,843</b>	<b>14.970,343</b>	<b>5.499,843</b>	<b>190.8726,843</b>
<b>Birim Bütçesinin MEB Bütçesine Oranı</b>					

**Tablo 27: Birim: Destek 1**

**Tablo 28: Birim: Destek 3 Tahakkuk**

Tahakkuk	2015	2016	2017	2018	2019
3-2	1.056,779	1.109,279	1.161,779	1.214,279	1.266,779
3-5	206,300	231,300	257,300	282,800	308,300
5-3	112,456	127,456	142,456	157,456	172,456
3-7	114,428	139,428	154,928	170,428	185,928
3-9	52,450	62,450	74,950	88,450	102,950
<b>TOPLAM</b>	<b>1.542,413</b>	<b>1.669,913</b>	<b>1.791,413</b>	<b>1.913,413</b>	<b>2.036,413</b>
<b>Birim Bütçesinin MEB Bütçesine Oranı</b>					

**İlçe Stratejik Plan Genel Kaynak Tahminleri**

**Tablo 29: SP Kaynak Tablosu**

<b>KAYNAK TABLOSU</b>							
	CARİ YIL 2014	2015	2016	2017	2018	2019	TOPLAM
Genel Bütçe							
Döner Sermaye (Kantin Gelirleri)	998,254	100.823,654	110.906,019	121.996,620	134.196,282	147.615,910	61.6536,7
İnşaat Emlak	29.000	30.000	41.000	52.000	63.000	74.000	289.000
Destek 1	1.986,498	2.186,498	2.396,998	2.617,498	2.847,998	3.087,998	2.630,004
Destek 3	128.411	153,961	179,461	204,961	230,461	255,961	3.596,663
AB Projeleri	2.418,964	2.468,964	2.524,464	2.586,464	2.657,964	2.743,464	1.540,028
Hibe Projeleri	-	-	-	-	-	-	-
<b>TOPLAM:</b>							<b>3.910,607</b>

## İlçe Stratejik Plan Tema, Stratejik Amaç, Hedef Maliyet İlişkisi

Tablo 30: SP Tema, SA, SH, Maliyet İlişkisi Tablosu

TEMA	STRATEJİK AMAÇLAR / HEDEFLER	2015	2016	2017	2018	2019
		MALİYETİ	MALİYETİ	MALİYETİ	MALİYETİ	MALİYETİ
TEMA-1	STRATEJİK AMAÇ 1	105.887,58	114.968,34	122.658,19	138.547,69	145.351,87
	Stratejik Hedef 1. 1	105.887,58	114.968,34	122.658,19	138.547,69	145.351,87
TEMA-2	STRATEJİK AMAÇ 2	379.655,58	401.262,44	276.355,73	347.906,68	470.999,59
	Stratejik Hedef 2. 1	77.314,42	85.219,56	92.758,18	99.527,54	106.899,11
	Stratejik Hedef 2. 2	133.761,58	140.468,22	148.322,59	155.500,68	164.401,47
	Stratejik Hedef 2. 3	168.579,58	175.574,66	183.597,55	192.406,00	199.699,01
TEMA-3	STRATEJİK AMAÇ 3	6.427.724,20	6.766.236,94	7.795.762,44	8.323.484,47	8.748.704,69
	Stratejik Hedef 3. 1	193.547,99	214.999,66	223.801,65	230.601,57	239.877,643
	Stratejik Hedef 3. 2	5.658.803,47	5.906.307,80	6.904.606,57	7.402.681,66	7.800.314,52
	Stratejik Hedef 3. 3	487.569,71	549.541,67	562.991,31	577.771,05	589.401,01
	Stratejik Hedef 3. 4	87.803,03	95.387,81	104.362,91	112.430,19	119.111,52
<b>Amaçların Toplam Maliyeti:</b>		1.273.427,48	1.348.504,44	736.309,01	1.320.815,42	1.596.803,40
<b>GENEL YÖNETİM GİDERİ</b>		3.727,843	4.363,843	14.970,343	5.499,843	1.908.726,843
<b>STRATEJİK PLAN TOPLAM MALİYETİ:</b>				6.275.859,75	1.937.288,72	

## 5. BÖLÜM 2015-2019 STRATEJİK PLANI İZLEME VE DEĞERLENDİRME MODELİ

Stratejik plan; planlama, organize etme, uygulama, izleme ve değerlendirme süreçlerinden oluşmaktadır. PUKO döngüsü çerçevesinde yürütülmektedir. Stratejik planlama devamlı bir süreç olduğu için dinamik faaliyetler topluluğudur. İzleme ve değerlendirme stratejik planın en önemli evrelerinden birisidir.

İzleme, stratejik plan uygulamasının sistematik olarak takip edilmesi ve raporlanması; değerlendirme, uygulama sonuçlarının amaç ve hedeflere kıyasla ölçülmesi ve söz konusu amaç ve hedeflerin tutarlılık ve uygunluğunun analizi; raporlama ise izleme faaliyetinin temel aracıdır (KMK, 2003).

İzleme ve değerlendirme sürecinde aşağıdaki soruların cevapları aranmaktadır;

- Ne Yaptık?
- Başardığımızı Nasıl Anlarız?
- Uygulama Ne Kadar Etkili Oluyor?
- Neler Değiştirilmelidir?
- Gözden Kaçanlar Nelerdir?

Ölçemediğimiz bir şeyi denetleyemez ve yönetemeyiz. Bu nedenle, planlama sürecinde yıllık hazırlanan performans programında hedeflerin ölçülebilir hale gelmesine özen gösterilmiştir. Hedeflere bağlı olarak hazırlanan stratejiler, dış paydaşlar (görüşme, çalıştay) ve iç paydaşlar (stratejik planlama çalıştayında Kök Sorun Analiz Yöntemi kullanılarak) ve ilgili birimlerin görüşleri alınarak titiz bir çalışma sonucu belirlenmiştir. Bu stratejilere ait performans gösterge tabloları oluşturulmuştur.

2015-2019 stratejik planının onaylanıp, yürürlüğe girmesinden sonra başlayacak izleme ve değerlendirme süreci, Bayraklı İlçe Milli Eğitim Müdürlüğü'nün amaçlarına ne ölçüde ulaştığını gösterecektir. Hedeflere henüz ulaşamadıysa, elde edilen verilere göre planlama süreci bir döngü şeklinde devam edecektir. Yapılan izleme değerlendirme süreci sonrasında hedeflerin performans göstergelerini, dönemin şartlarına uygun olarak revize edilmesi sağlanacaktır.

Stratejilerin yürütülmesinden sorumlu olan birimler, izleme değerlendirme sürecinin yürütülmesinden de sorumlu olacaklardır. Performans programında ayrıntılı olarak belirtilen periyotlara uygun olarak, yapılan kontroller sonucunda planın işlemesi ile ilgili aksaklıklar yaşanması durumunda, sorumlu birimler tarafından düzenleyici ve önleyici faaliyetler planlanacaktır.

İzleme ve değerlendirme sürecinin her aşamasında üst yönetime geri bildirim sağlanarak, stratejik planın daha kaliteli, verimli ve etkili bir şekilde gerçekleştirilmesi sağlanacaktır. Stratejik planın izleme ve değerlendirme sürecinden Strateji Planlama Ekibi Geliştirme Kurulu görevlendirilmiştir. Planın uygulanması sürecinde birimler arasında koordinasyon görevi ve birimlere yönelik eğitim, danışmanlık hizmeti de yine bu ekibe ait olacaktır.

Performansın izlenmesi, izleme faaliyetinin temelidir. Bunun için performans göstergeleri ile ilgili veriler, düzenli olarak bir veri tabanı halinde Strateji Geliştirme Birimi-1 de toplanarak İlçe Stratejik Planlama Ekibi tarafından değerlendirilecektir.

Stratejik planın performans ölçümü ve değerlendirilmesinde hedefler bazında belirlenen performans göstergeleri ile hedeflerin gerçekleşme oranları ve yılda bir yapılacak olan paydaş memnuniyeti anket sonuçları esas alınacaktır.

Performans programında belirtilecek faaliyetlere ait performans göstergelerine yönelik ölçümler, stratejik planlama ekibinin belirleyeceği aralıklarla yapılacaktır.

İzleme sürecinde elde edilen veriler, stratejik hedefler ve performans göstergeleri ile karşılaştırılarak tutarlılığı ve uygunluğu ortaya konulacaktır. Stratejik planda belirlenen hedeflere ulaşamaması ihtimali ortaya çıkması durumunda gerekli tedbirler alınacaktır.

Bayraklı İlçe Milli Eğitim Müdürlüğü stratejik planının izlenmesi için;

- Müdürlüğe bağlı birimlerin,
- Okul Müdürlüklerinin
- Okul/Kurumların stratejik planlarının gerçekleşme düzeyleri incelenecektir.

İlçe Milli Eğitim Müdürlüğü stratejik planının başarıya ulaşması için faaliyet alanları çerçevesinde, müdürlüğün birimleri 3'er aylık faaliyet raporları hazırlayacaklardır. İlerleme sağlanan ve sağlanamayan alanların ortaya konulacağı bu raporlar, faaliyetlerin sürekli geliştirilmesi için plana ışık tutacaktır.

Yılda iki kez okul/kurum Müdürlüklerinin stratejik planları gözden geçirilecektir. Bu değerlendirme, okul Müdürlüklerinin hazırlayacağı 6 aylık (Aralık – Haziran) faaliyet raporlarıyla yapılacaktır. Bu raporlar İlçe Stratejik Planlama Ekibi tarafından

değerlendirilerek, Okul Müdürlüklerinin hazırladıkları stratejik planlarının gerçekleştirme yüzdeleri hesaplanacaktır.

Okul/Kurumların stratejik planlarının gerçekleştirme düzeyleri incelenirken cari yıl ile eğitim öğretim yılının örtüşmediği göz önüne alınarak değerlendirme yapılacaktır. Okullar izleme değerlendirmelerini dönem bitimlerinde yapacaklardır. Yıllık faaliyet raporlarını Haziran ayındaki verilerine göre hazırlayacaklardır.

Stratejik plan süreci sürekli değişebilen, dinamik bir süreç olduğu için, bu süreçte, planlama ve aynı zamanda kontrol tekniği olarak bütçenin de, statik olmak yerine esnek bütçe tekniğine uygun olarak hazırlanması daha uygun olacaktır. Ayrıca stratejik planda yer alan faaliyetlerin belirli periyotlarla kontrol edilerek yeniden düzenlenmesi nedeniyle bütçelerin esnek şekilde planlanması ve faaliyetlerin değişimiyle birlikte maliyetlerin de değişmesi gerekecektir.

### **RAPORLAMA**

Plan dönemi içerisinde ve her yılın sonunda İlçe Milli Eğitim Müdürlüğü stratejik planı ve performans programı uyarınca yürütülen faaliyetlerin, önceden belirtilen performans göstergelerine göre hedef ve gerçekleştirme durumu ile varsa meydana gelen sapmaların nedenlerinin açıklandığı, müdürlüğümüz hakkında ki genel ve mali bilgileri içeren faaliyet raporu hazırlanacaktır. Böylece 5018 sayılı Kamu Mali Yönetimi ve Kontrol Kanununun 41. maddesinin gereği olarak mali saydamlık ve hesap verme sorumluluğu yerine getirilecektir.

**Tablo 31: İlçe Birimleri İzleme Değerlendirme Zaman Kapsamı Tablosu**

<b>İzleme Değerlendirme Dönemi</b>	<b>Gerçekleştirilme Zamanı</b>	<b>İzleme Değerlendirme Dönemi Süreç Açıklaması</b>	<b>Zaman Kapsamı</b>
<b>İlçe Birimlerinin Birinci İzleme-Değerlendirme Dönemi</b>	Her yılın Nisan ayı içerisinde	<ul style="list-style-type: none"><li>İlçe Stratejik Planlama Ekibi tarafından birimlerden, sorumlu oldukları Performans göstergeleri ile ilgili gerçekleştirme durumlarına ilişkin verilerin toplanması ve incelenmesi</li><li>Performans Göstergelerinin gerçekleştirme durumları hakkında hazırlanan raporun üst yöneticiye sunulması</li></ul>	<b>Ocak-Mart</b>
<b>İlçe Birimlerinin İkinci İzleme-Değerlendirme Dönemi</b>	Her yılın Temmuz ayı içerisinde	<ul style="list-style-type: none"><li>İlçe Stratejik Planlama Ekibi tarafından birimlerden, sorumlu oldukları Performans göstergeleri ile ilgili gerçekleştirme durumlarına ilişkin verilerin toplanması ve incelenmesi</li><li>Performans Göstergelerinin gerçekleştirme durumları hakkında hazırlanan raporun üst yöneticiye sunulması</li></ul>	<b>Nisan-Haziran</b>
<b>İlçe Birimlerinin Üçüncü İzleme-Değerlendirme Dönemi</b>	Her yılın Ekim ayı içerisinde	<ul style="list-style-type: none"><li>İlçe Stratejik Planlama Ekibi tarafından birimlerden, sorumlu oldukları Performans göstergeleri ile ilgili gerçekleştirme durumlarına ilişkin verilerin toplanması ve incelenmesi</li><li>Performans Göstergelerinin gerçekleştirme durumları hakkında hazırlanan raporun üst yöneticiye sunulması</li></ul>	<b>Temmuz-Eylül</b>
<b>İlçe Milli eğitim Müdürlüğünün Birinci İzleme-Değerlendirme Dönemi</b>	Her yılın Temmuz ayı içerisinde	<ul style="list-style-type: none"><li>İlçe Stratejik Planlama Ekibi tarafından birimlerden, sorumlu oldukları Performans göstergeleri ile ilgili gerçekleştirme durumlarına ilişkin verilerin toplanması ve incelenmesi</li><li>Performans Göstergelerinin gerçekleştirme durumları hakkında hazırlanan raporun üst yöneticiye sunulması</li></ul>	<b>Ocak-Temmuz</b>

**Tablo 32: İlçe, okul/kurum Birimleri İzleme Değerlendirme Zaman Kapsamı Tablosu**

İzleme Değerlendirme Dönemi	Gerçekleştirilme Zamanı	İzleme Değerlendirme Dönemi Süreç Açıklaması	Zaman Kapsamı
Okul Müdürlüklerinin İkinci İzleme-Değerlendirme Dönemi	İzleyen yılın Ocak ayı sonuna kadar	<ul style="list-style-type: none"><li>- İlçe Stratejik Planlama Ekibi tarafından birimlerden sorumlu oldukları göstergeler ile ilgili yılsonu gerçekleşme durumlarına ilişkin verilerin toplanması ve incelenmesi</li><li>• Üst yönetici başkanlığında harcama birim yöneticilerince yılsonu gerçekleşmelerinin, gösterge hedeflerinden sapmaların ve sapma nedenlerinin değerlendirilerek gerekli tedbirlerin alınması</li></ul>	Tüm yıl
Okulların Birinci İzleme-Değerlendirme Dönemi	Her yılın Şubat ayı içerisinde	<ul style="list-style-type: none"><li>• İlçe Stratejik Planlama Ekibi tarafından birimlerden, sorumlu oldukları Performans göstergeleri ile ilgili gerçekleşme durumlarına ilişkin verilerin toplanması ve incelenmesi</li><li>• Performans Göstergelerinin gerçekleşme durumları hakkında hazırlanan raporun üst yönetime sunulması</li></ul>	Eylül Ocak (1.Dönem) dönemi
Okulların İkinci İzleme-Değerlendirme Dönemi	Aynı yılın Haziran ayı sonuna kadar	<ul style="list-style-type: none"><li>• İlçe Stratejik Planlama Ekibi tarafından birimlerden, sorumlu oldukları Performans göstergeleri ile ilgili gerçekleşme durumlarına ilişkin verilerin toplanması ve incelenmesi</li><li>• Performans Göstergelerinin gerçekleşme durumları hakkında hazırlanan raporun üst yönetime sunulması</li></ul>	Eylül Haziran Dönemi Eğitim öğretim yılı

### **EKLER**

Ekler ayrıca Klasör olarak verilmiştir.

### **KAYNAKÇA**

Resmi Gazete, (2003). **Kamu Malî Yönetimi ve Kontrol Kanunu**. Kanun Numarası: 5018  
Kabul Tarihi: 10/12/2003, Sayı :25326, Yayımlandığı Düstur : Tertip : 5 Cilt .